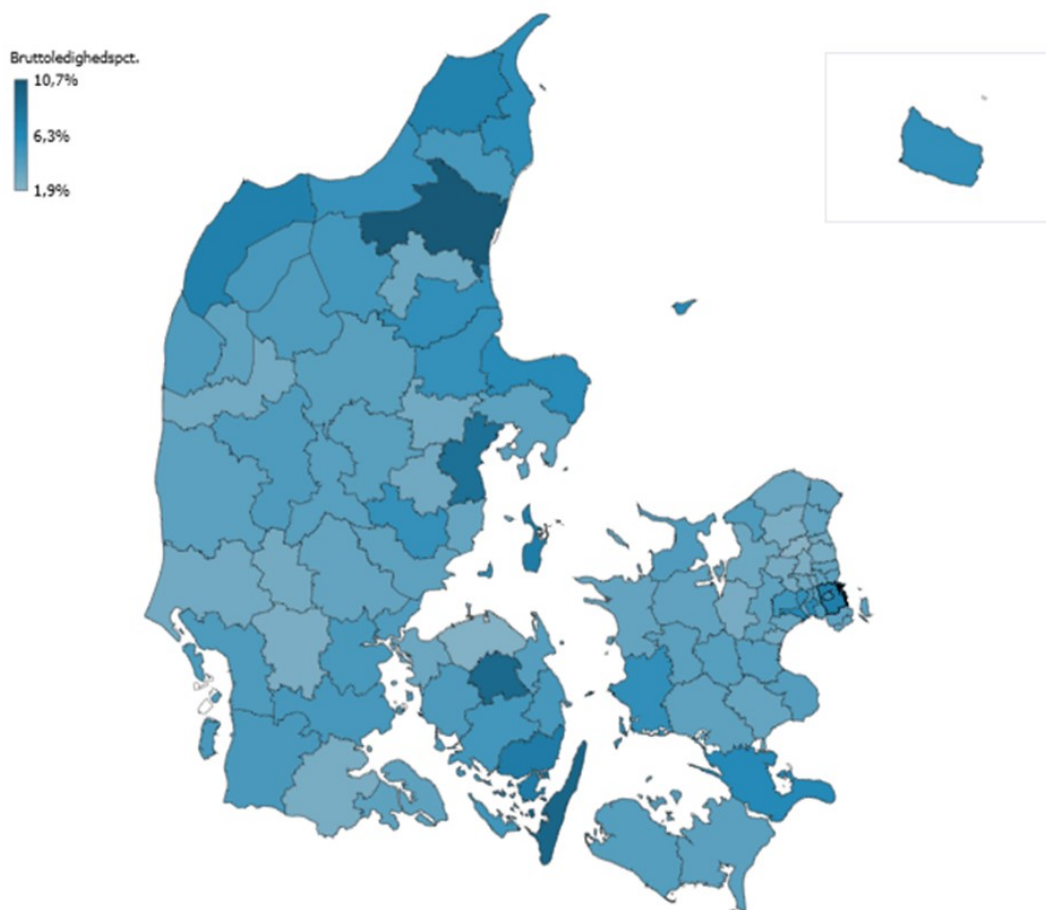


# Akademikerne

## Ledighedsstatistik, august 2019

Bruttoledighed august 2019 fordelt på landets kommuner



### Lav ledighed i periferien af universitetsbyerne

Ledighedsgraden blandt medlemmerne af de akademiske a-kasser var i august 2019 på 5,7 pct. Ledigheden varierer mellem kommuner. Der tegner sig et overordnet billede af en relativt høj ledighed i de store universitetsbyer og en betydeligt lavere ledighed i omegnen af universitetsbyerne. Eksempelvis er ledighedsgraden for Aarhus Kommune på 8,5 pct., mens ledigheden blandt akademikere i nabokommunerne, Favrskov og Skanderborg, ligger på henholdsvis 2,8 pct. Og 2,9 pct. Det afspejler et bosætningsmønster, hvor nyuddannede med en relativt høj ledighed har naturligt udgangspunkt i universitetsbyerne, og siden hen i betydeligt omfang etablerer sig i omegnen.

For områderne længere væk fra universitetsbyerne er billedet mere blandet, idet der er kommuner med høje ledighedsgrader samtidig med at andre har lave. F.eks. er ledighedsprocenten på Langeland på hele 9,4 pct. Den andel dækker dog over kun 11 bruttoledige. Samtidig er der en relativt lav ledighed i eksempelvis de vestjyske kommuner Varde og Holstebro, som begge har en bruttoledighed på 2,8 pct.

### Kommentarer:

Chefanalytiker  
Jan Christensen  
jc@ac.dk  
31 31 17 49

### Metode og supplerende dataudtræk:

Statistikmedarbejder  
Frederik Taasby  
statistik@ac.dk  
25 35 41 35

## Indholdsfortegnelse

<b>Nøgletalstabel.....</b>	<b>2</b>
<b>Afsnit 1 - Forsikrede medlemmer.....</b>	<b>3</b>
Tabel 1 – Forsikrede medlemmer .....	4
<b>Afsnit 2 – Bruttoledighed i berørte personer og fuldtidspersoner.....</b>	<b>5</b>
Tabel 2 – Bruttoledighed i berørte personer og fuldtidspersoner.....	6
<b>Afsnit 3 – Bruttoledige fuldtidspersoner i procent af forsikrede .....</b>	<b>7</b>
Tabel 3 – Bruttoledighed i berørte personer og fuldtidspersoner i procent af antal forsikrede.....	8
<b>Afsnit 4 – Bruttoledighed i fuldtidspersoner fordelt på alder.....</b>	<b>9</b>
Tabel 4.1 – Bruttoledighed i fuldtidspersoner fordelt på alder .....	10
Tabel 4.2 – Bruttoledighedsprocent i fuldtidspersoner fordelt på alder .....	11
<b>Afsnit 5 - Dimittendledighed og ledighed efter kandidatalder .....</b>	<b>12</b>
Tabel 5.1 – Bruttoledighed i fuldtidspersoner fordelt på kandidatalder .....	13
Tabel 5.2 – Bruttoledighedsprocent i fuldtidspersoner fordelt efter kandidatalder.....	14
Tabel 5.3 - Bruttoledighed i fuldtidspersoner fordelt på kandidatalder (0-2 år).....	15
Tabel 5.4 - Bruttoledighedsprocent i fuldtidspersoner fordelt efter kandidatalder (0-2 år).....	16
<b>Afsnit 6 – Sommerdimittenders bruttoledighed i fuldtidspersoner.....</b>	<b>17</b>
<b>Afsnit 7 – Regionstabeller .....</b>	<b>21</b>
Tabel A – Bruttoledighed i fuldtidspersoner fordelt på regioner .....	21
Tabel B – Bruttoledighedsprocent i fuldtidspersoner fordelt på regioner .....	22
Tabel C – Bruttoledighed i fuldtidspersoner fordelt på de store kommuner .....	23
<b>Afsnit 8 – Om Akademikernes Ledighedsstatistik.....</b>	<b>24</b>

# Nøgletalstabel

## Nøgletal 1: Ledighed (sæsonkorrigeret)

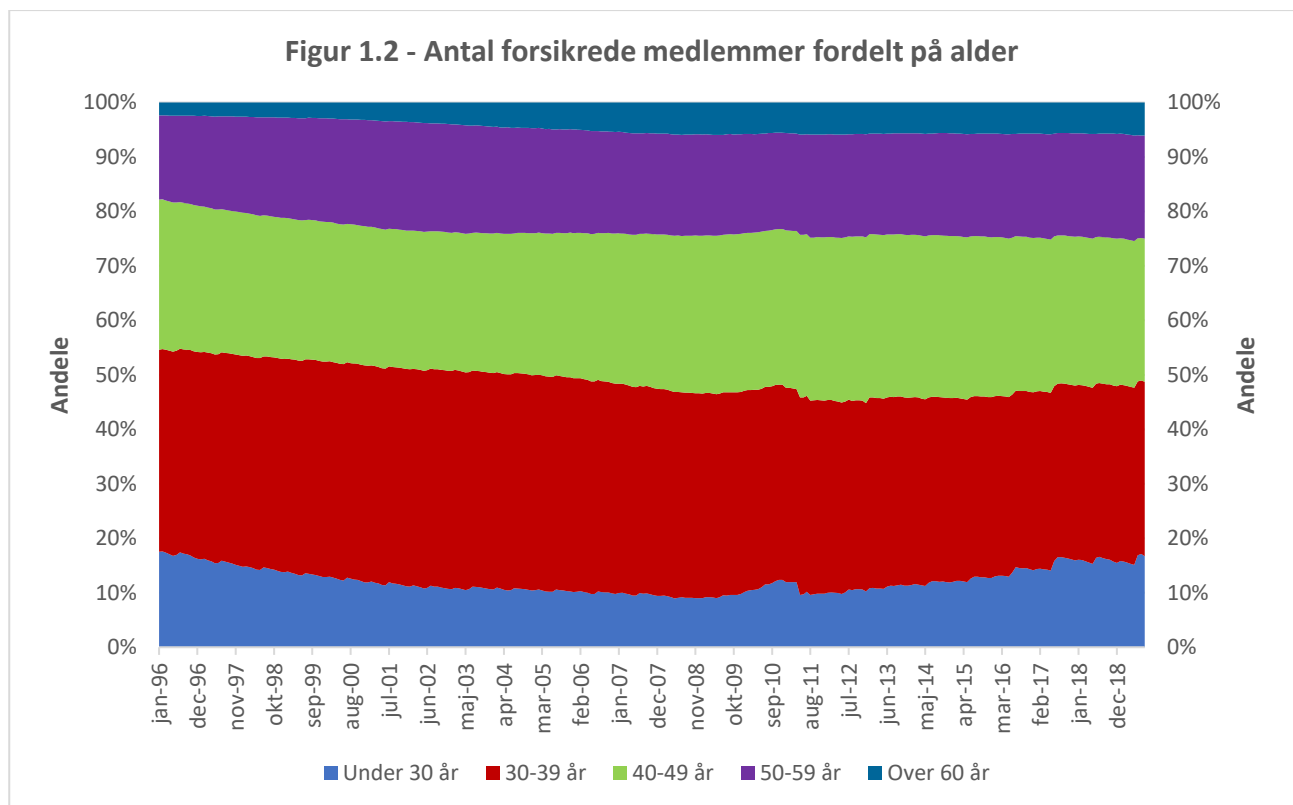
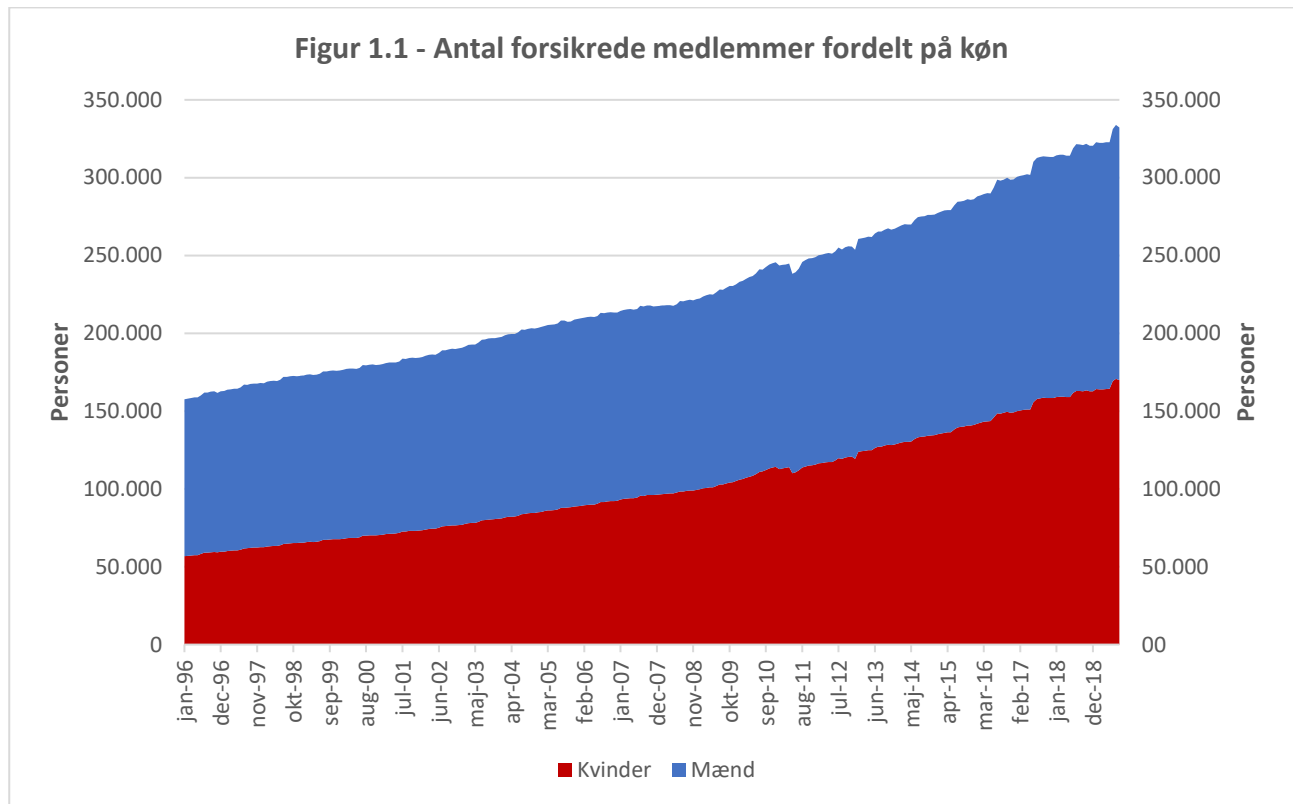
	Seneste udvikling								Årlig udvikling			
	Fuldtidspersoner				Ledigheds pct.				Fuldtidspersoner		Ledigheds pct.	
	2019	2019	2019	2019	2019	2019	2019	2019	2018	2019	2018	2019
	Maj	Juni	Juli	Aug	Maj	Juni	Juli	Aug	Aug	Aug	Aug	Aug
<b>Bruttoledighed</b>	15.674	16.435	17.144	16.953	4,9	5,0	5,2	5,1	16.386	16.953	5,1	5,1
	<b>Fordelt på kandidatalder</b>											
<b>Kandidatalder</b>												
- op til 1 år	6.134	6.306	6.786	6.526	25,2	29,7	32,4	32,7	6.126	6.526	31,8	32,7
- mellem 1 - 2 år	1.748	2.501	2.403	2.375	10,4	13,9	13,3	13,5	2.597	2.375	14,2	13,5
- øvrige	6.754	6.989	6.873	7.125	2,7	2,7	2,7	2,7	6.692	7.125	2,7	2,7
	<b>Fordelt på akademiske hovedgrupper</b>											
<b>DJØFere</b>	3.651	3.913	4.098	3.999	4,1	4,3	4,5	4,4	4.004	3.999	4,6	4,4
- kandidatalder op til 1 år	1.510	1.574	1.756	1.671	21,0	26,6	30,1	28,6	1.610	1.671	29,1	28,6
- øvrige	1.840	2.154	2.053	2.066	2,6	2,9	2,8	2,8	2.130	2.066	3,0	2,8
<b>Magistre</b>	4.605	4.666	4.759	5.044	7,2	7,2	7,3	7,7	4.785	5.044	7,5	7,7
- kandidatalder op til 1 år	1.565	1.280	1.718	1.755	38,5	32,8	41,5	46,9	1.583	1.755	42,6	46,9
- øvrige	2.863	3.023	2.890	3.056	5,1	5,3	5,0	5,4	2.973	3.056	5,4	5,4
<b>Ingeniører</b>	1.645	1.690	1.729	1.741	2,6	2,6	2,7	2,7	1.573	1.741	2,5	2,7
- kandidatalder op til 1 år	685	692	703	671	23,5	26,6	27,9	27,0	587	671	25,4	27,0
- øvrige	940	963	985	1.016	1,6	1,6	1,6	1,7	931	1.016	1,6	1,7

## Nøgletal 2: Ledighed (ikke sæsonkorrigeret)

	Seneste udvikling								Årlig udvikling			
	Fuldtidspersoner				Ledigheds pct.				Fuldtidspersoner		Ledigheds pct.	
	2019	2019	2019	2019	2019	2019	2019	2019	2018	2019	2018	2019
	Maj	Juni	Juli	Aug	Maj	Juni	Juli	Aug	Aug	Aug	Aug	Aug
<b>Bruttoledighed</b>	14.151	15.473	17.895	18.886	4,4	4,7	5,4	5,7	18.189	18.886	5,7	5,7
	<b>Fordelt på kandidatalder</b>											
<b>Kandidatalder</b>												
- op til 1 år	4.813	4.805	8.119	7.740	24,6	23,2	36,2	37,7	7.250	7.740	36,4	37,7
- mellem 1 - 2 år	1.819	2.530	2.505	2.592	10,6	13,6	13,5	14,3	2.835	2.592	15,1	14,3
- øvrige	6.564	7.143	6.307	7.482	2,6	2,8	2,4	2,9	6.986	7.482	2,8	2,9
	<b>Fordelt på akademiske hovedgrupper</b>											
<b>DJØFere</b>	3.157	3.680	4.453	4.592	3,6	4,1	4,9	5,0	4.568	4.592	5,2	5,0
- kandidatalder op til 1 år	1.103	1.239	2.196	2.101	19,6	21,2	34,2	35,6	2.019	2.101	36,1	35,6
- øvrige	1.791	2.162	1.987	2.181	2,5	2,9	2,7	3,0	2.238	2.181	3,2	3,0
<b>Magistre</b>	4.264	4.394	4.765	5.280	6,6	6,7	7,2	8,0	4.990	5.280	7,8	8,0
- kandidatalder op til 1 år	1.357	1.155	1.851	1.769	35,9	29,2	44,2	46,0	1.587	1.769	41,6	46,0
- øvrige	2.722	3.043	2.735	3.305	4,9	5,3	4,8	5,7	3.202	3.305	5,8	5,7
<b>Ingeniører</b>	1.504	1.586	1.850	1.987	2,3	2,4	2,8	3,1	1.789	1.987	2,8	3,1
- kandidatalder op til 1 år	552	558	906	896	22,5	22,4	34,2	35,3	786	896	33,2	35,3
- øvrige	929	1.002	919	1.045	1,5	1,7	1,5	1,7	953	1.045	1,6	1,7

## Afsnit 1 - Forsikrede medlemmer

Der er nu 332.335 akademikere, som er forsikret i en af de fire akademiske a-kasser. De kvindelige akademikere udgør 51 pct. af de forsikrede medlemmer og de mandlige akademikere udgør 49 pct.



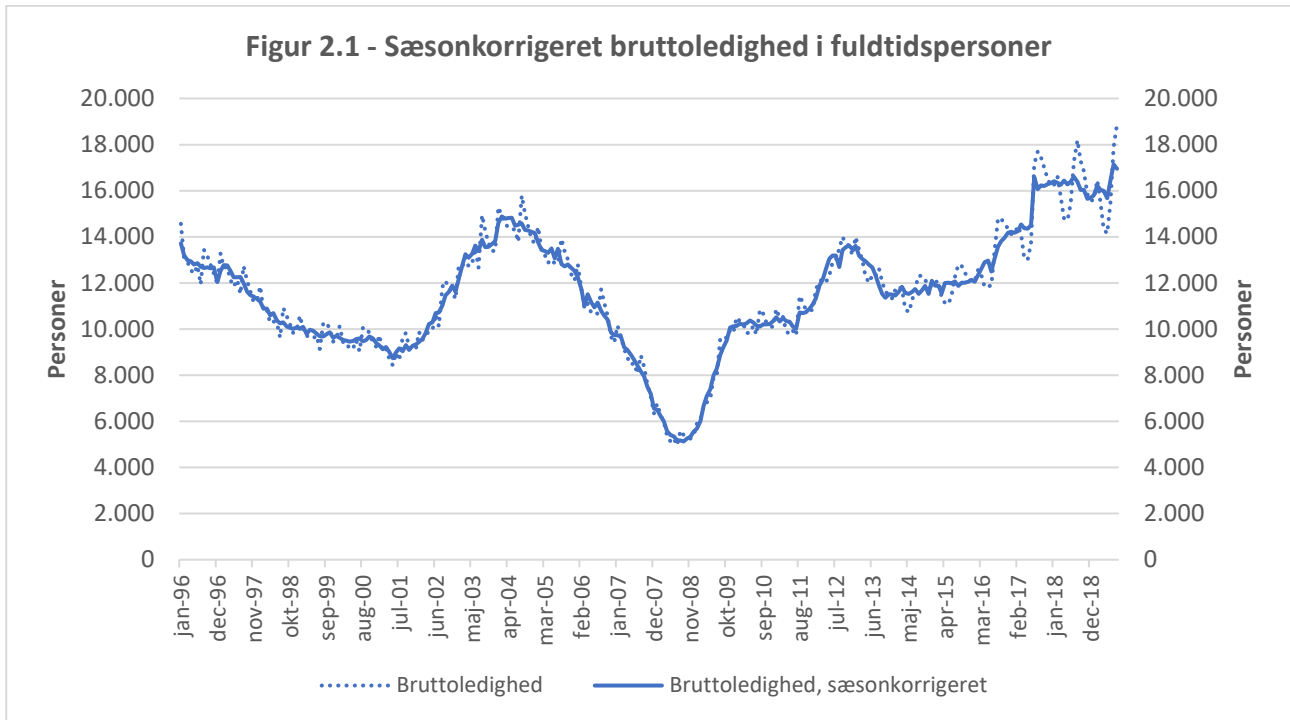
Tabel 1 – Forsikrede medlemmer

	Mænd		Kvinder		I alt	
	2018	2019	2018	2019	2018	2019
Civ. Ing.	22.389	23.064	7.771	8.128	30.160	31.192
Diplom Ing.	27.325	27.512	6.112	6.289	33.437	33.801
Cand.Scient.Tech.	8.444	9.326	6.726	7.591	15.170	16.917
MA. Hum.	12.641	12.919	26.388	27.536	39.029	40.455
MA. Nat.	7.872	7.770	7.067	7.114	14.939	14.884
MA. Ph.d.	1.285	1.325	994	1.051	2.279	2.376
MA. Samf.	1.155	1.292	3.044	3.452	4.199	4.744
Øvrige Mag.	1.168	1.133	2.059	2.080	3.227	3.213
Jordbrugsakad.	1.968	1.939	1.960	1.992	3.928	3.931
Mejeriing.	196	190	154	165	350	355
Levn.m.kand.	39	50	314	339	353	389
Dyrlæge	438	443	1.782	1.853	2.220	2.296
Farmaceut	1.321	1.359	3.738	3.833	5.059	5.192
Læge	3.540	3.556	7.723	7.905	11.263	11.461
Tandlæge	314	314	1.745	1.729	2.059	2.043
Arkitekt og designer	2.994	3.010	3.726	3.851	6.720	6.861
Landinspek.	615	606	245	250	860	856
Bibliotekar	977	928	2.734	2.619	3.711	3.547
Musikudd.	433	426	550	543	983	969
Teolog	691	671	1.080	1.083	1.771	1.754
Psykolog	1.370	1.430	6.134	6.451	7.504	7.881
Jurist	4.897	5.017	9.778	10.119	14.675	15.136
Økonom	5.395	5.537	3.374	3.510	8.769	9.047
Samf. Adm.	10.328	10.683	14.638	15.477	24.966	26.160
Cand. Merc.	17.273	18.075	16.160	17.050	33.433	35.125
HA	3.155	3.220	2.545	2.700	5.700	5.920
HD	3.026	2.984	2.251	2.361	5.277	5.345
Komm. og Sprog	1.027	1.051	6.451	6.389	7.478	7.440
Cand. IT.	2.194	2.417	1.741	1.937	3.935	4.354
Bac. Samf.	548	592	616	659	1.164	1.251
Bac. Hum.	1.310	1.444	2.154	2.427	3.464	3.871
Bac. Nat.	1.325	1.505	870	925	2.195	2.430
Andre	10.690	10.648	10.408	10.491	21.098	21.139
<b>Total</b>	<b>158.343</b>	<b>162.436</b>	<b>163.032</b>	<b>169.899</b>	<b>321.375</b>	<b>332.335</b>
Ingeniører i alt	49.714	50.576	13.883	14.417	63.597	64.993
Magistre i alt	24.121	24.439	39.552	41.233	63.673	65.672
DJØFere i alt	41.048	42.532	46.495	48.856	87.543	91.388

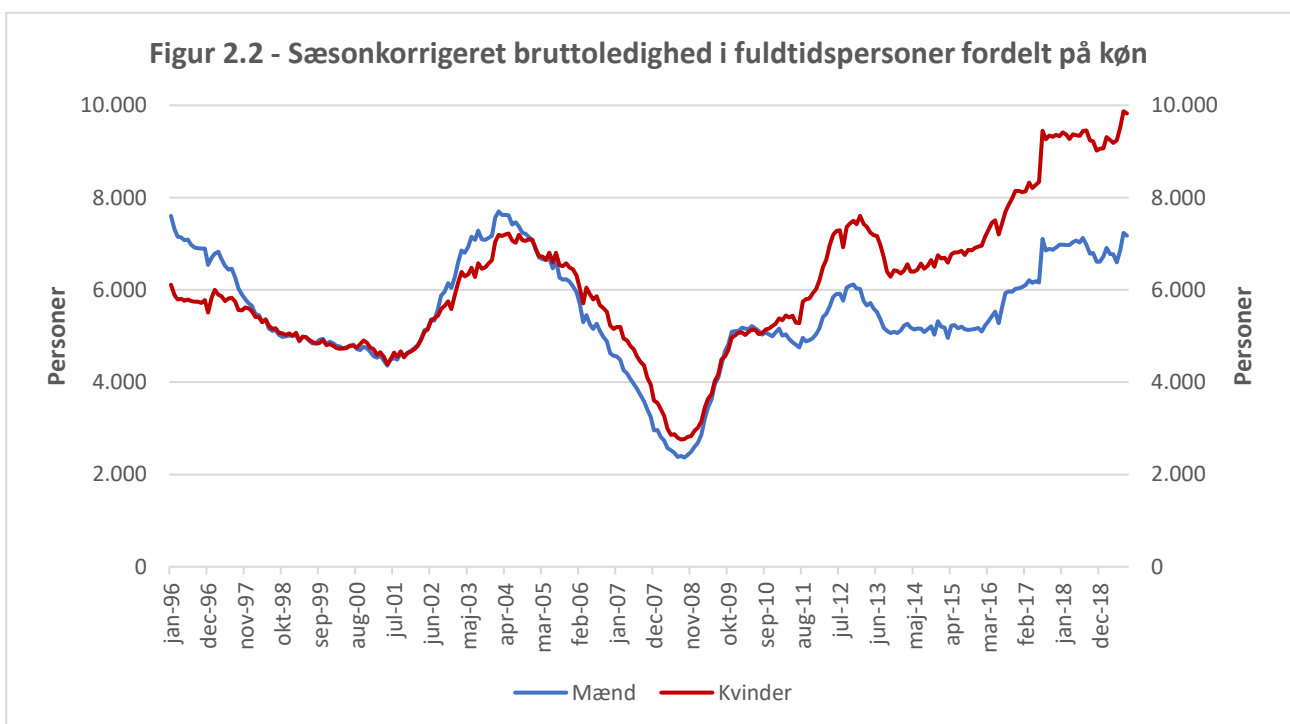
Se sidste del af statistikken for en oversigt over uddannelsesgrupperingernes indhold

## Afsnit 2 – Bruttoledighed i berørte personer og fuldtidspersoner

Blandt akademikere var der i denne måned 16.953 bruttoledige fuldtidspersoner, hvilket er 567 flere sammenlignet med samme måned i fjor. Sammenlignet med sidste måned er der tale om en fald på 191 personer.



Blandt mænd er bruttoledigheden i fuldtidspersoner steget med 194 personer sammenlignet med samme måned sidste år. Kvindernes ledighed er ligeledes steget, men med 370 personer.



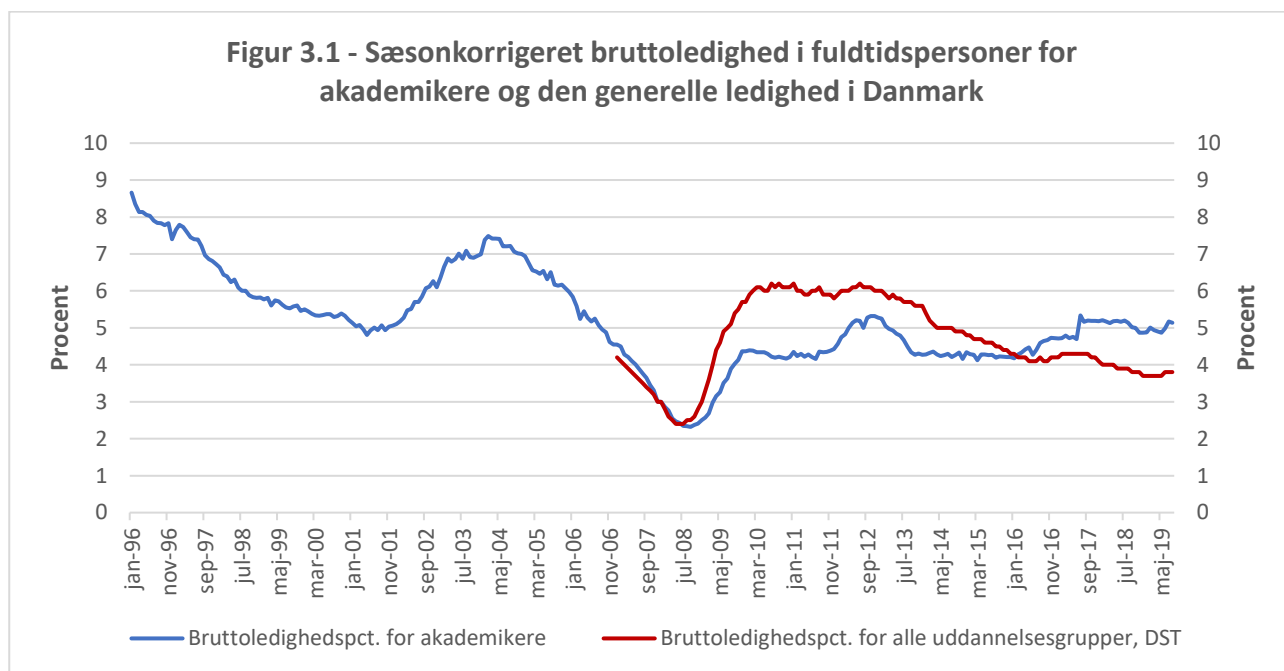
Tabel 2 – Bruttoledighed i berørte personer og fuldtidspersoner

	Mænd		Kvinder		I alt	
	Ledigheds-berørte	Fuldtids-personer	Ledigheds-berørte	Fuldtids-personer	Ledigheds-berørte	Fuldtids-personer
Civ. Ing.	917	769	445	367	1.362	1.136
Diplom Ing.	775	649	246	202	1.021	851
Cand.Scient.Tech.	916	778	935	759	1.851	1.536
MA. Hum.	1.445	1.217	3.161	2.586	4.606	3.804
MA. Nat.	296	235	358	291	654	526
MA. Ph.d.	66	56	68	56	134	112
MA. Samf.	212	178	537	444	749	622
Øvrige Mag.	94	79	174	137	268	217
Jordbrugsakad.	55	45	120	98	175	143
Mejeriing.	6	5	14	11	20	16
Levn.m.kand.	4	4	41	34	45	38
Dyrlæge	13	11	62	46	75	58
Farmaceut	72	61	158	127	230	189
Læge	138	114	330	270	468	384
Tandlæge	12	10	62	40	74	50
Arkitekt og designer	261	226	388	319	649	545
Landinspek.	7	5	5	5	12	10
Bibliotekar	40	32	119	98	159	130
Musikudd.	11	9	22	17	33	26
Teolog	27	23	36	31	63	54
Psykolog	121	108	496	413	617	521
Jurist	184	152	323	268	507	420
Økonom	200	166	119	95	319	261
Samf. Adm.	693	580	1.216	996	1.909	1.577
Cand. Merc.	1.178	977	1.191	965	2.369	1.942
HA	246	209	234	184	480	392
HD	211	182	254	214	465	396
Komm. og Sprog	126	105	471	378	597	484
Cand. IT.	243	211	241	202	484	413
Bac. Samf.	37	33	67	54	104	87
Bac. Hum.	178	150	343	282	521	433
Bac. Nat.	141	117	144	114	285	231
Andre	622	523	948	763	1.570	1.286
<b>Total</b>	<b>9.547</b>	<b>8.017</b>	<b>13.328</b>	<b>10.869</b>	<b>22.875</b>	<b>18.886</b>
Ingeniører i alt	1.692	1.418	691	569	2.383	1.987
Magistre i alt	2.113	1.766	4.298	3.515	6.411	5.280
DJØFere i alt	2.501	2.083	3.083	2.509	5.584	4.592

Se sidste del af statistikken for en oversigt over uddannelsesgrupperingernes indhold

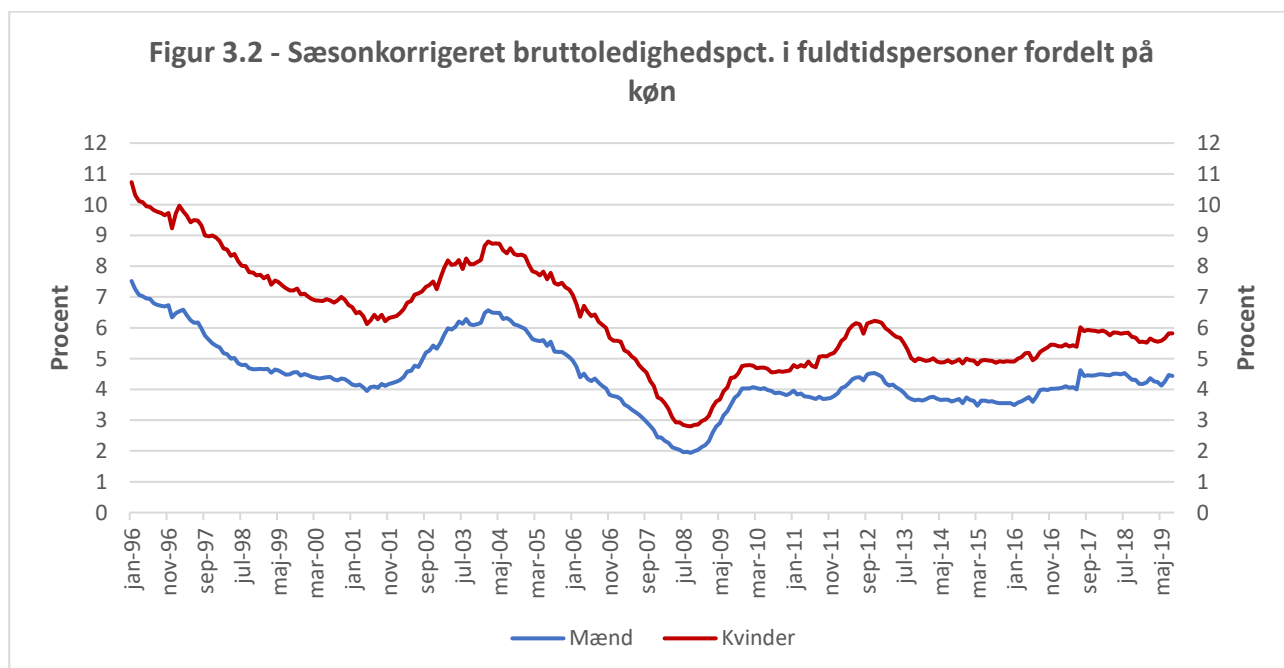
### Afsnit 3 – Bruttoledige fuldtidspersoner i procent af forsikrede

Den sæsonkorrigerede bruttoledighedsprocent i fuldtidspersoner var i denne måned på 5,1 pct., hvilket er uændret sammenlignet med samme måned sidste år. Den sæsonkorrigerede bruttoledighed for alle uddannelsesgrupper fra Danmarks Statistik viser en ledighedsprocent på 3,8 pct.



Kilde: Danmarks Statistik, Tabel AUS07 (udtræk d. 08/10-19)

I denne måned var bruttoledighedsprocenten i fuldtidspersoner for mænd og kvinder hhv. 4,4 pct. og 5,8 pct. Dette er uændret for både mænd og kvinder, sammenlignet med samme måned sidste år.





Tabel 3 – Bruttoledighed i berørte personer og fuldtidspersoner i procent af antal forsikrede

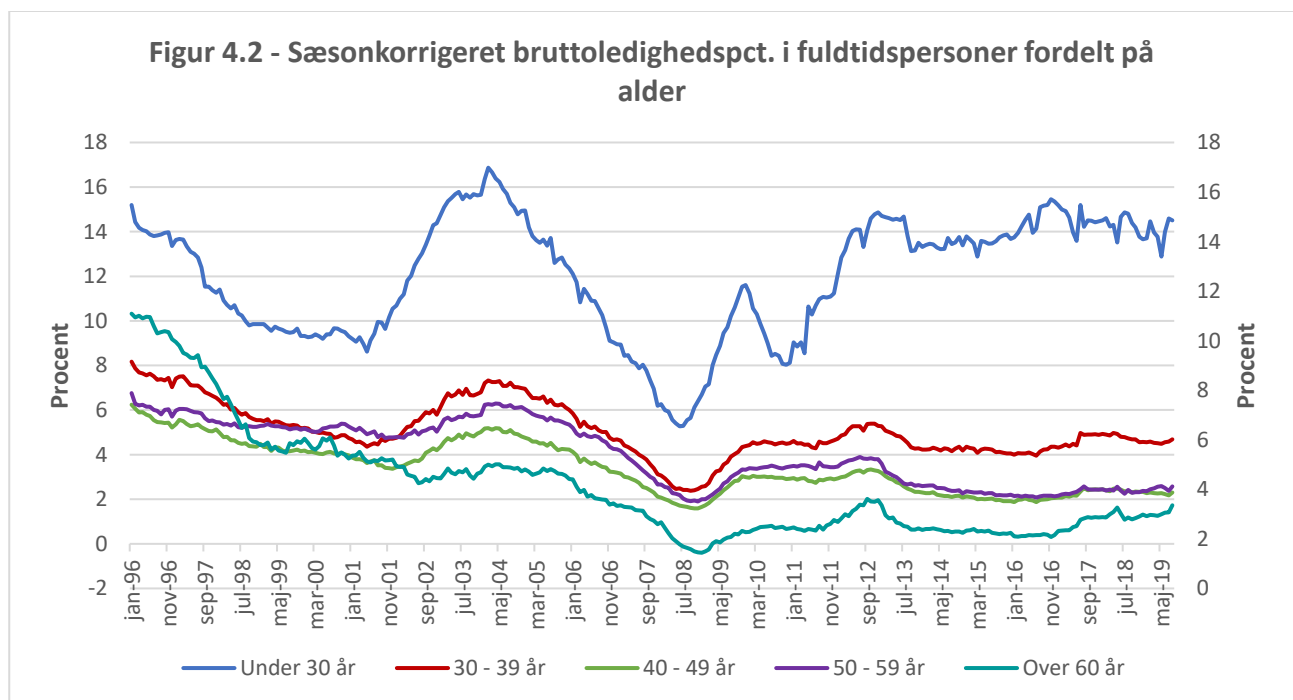
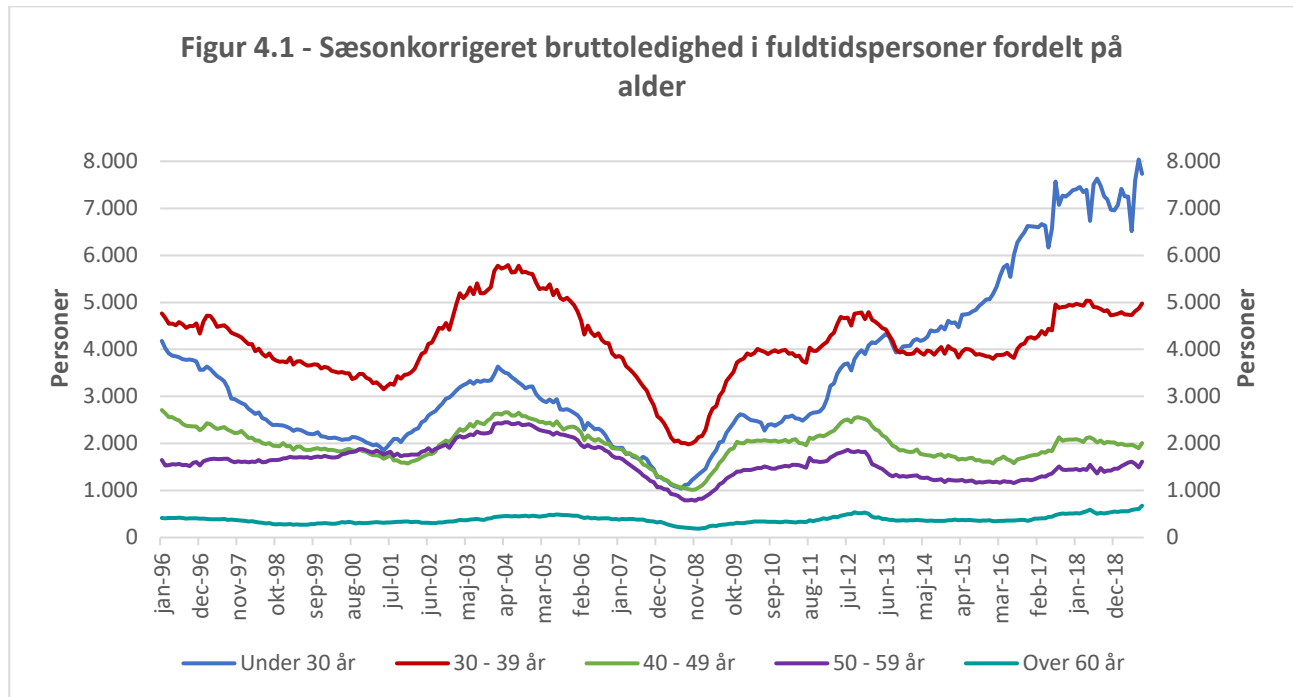
	Mænd		Kvinder		I alt	
	Ledighedsberørte	Fuldtidspersoner	Ledighedsberørte	Fuldtidspersoner	Ledighedsberørte	Fuldtidspersoner
Civ. Ing.	4,0	3,3	5,5	4,5	4,4	3,6
Diplom Ing.	2,8	2,4	3,9	3,2	3,0	2,5
Cand.Scient.Tech.	9,8	8,3	12,3	10,0	10,9	9,1
MA. Hum.	11,2	9,4	11,5	9,4	11,4	9,4
MA. Nat.	3,8	3,0	5,0	4,1	4,4	3,5
MA. Ph.d.	5,0	4,2	6,5	5,3	5,6	4,7
MA. Samf.	16,4	13,8	15,6	12,9	15,8	13,1
Øvrige Mag.	8,3	7,0	8,4	6,6	8,3	6,7
Jordbrugsakad.	2,8	2,3	6,0	4,9	4,5	3,6
Mejeriing.	3,2	2,6	8,5	6,9	5,6	4,6
Levn.m.kand.	8,0	7,7	12,1	9,9	11,6	9,7
Dyrlæge	2,9	2,5	3,3	2,5	3,3	2,5
Farmaceut	5,3	4,5	4,1	3,3	4,4	3,6
Læge	3,9	3,2	4,2	3,4	4,1	3,3
Tandlæge	3,8	3,1	3,6	2,3	3,6	2,4
Arkitekt og designer	8,7	7,5	10,1	8,3	9,5	7,9
Landinspek.	1,2	0,8	2,0	1,9	1,4	1,1
Bibliotekar	4,3	3,4	4,5	3,7	4,5	3,7
Musikudd.	2,6	2,0	4,1	3,1	3,4	2,6
Teolog	4,0	3,4	3,3	2,8	3,6	3,1
Psykolog	8,5	7,5	7,7	6,4	7,8	6,6
Jurist	3,7	3,0	3,2	2,7	3,3	2,8
Økonom	3,6	3,0	3,4	2,7	3,5	2,9
Samf. Adm.	6,5	5,4	7,9	6,4	7,3	6,0
Cand. Merc.	6,5	5,4	7,0	5,7	6,7	5,5
HA	7,6	6,5	8,7	6,8	8,1	6,6
HD	7,1	6,1	10,8	9,1	8,7	7,4
Komm. og Sprog	12,0	10,0	7,4	5,9	8,0	6,5
Cand. IT.	10,1	8,7	12,4	10,4	11,1	9,5
Bac. Samf.	6,3	5,6	10,2	8,3	8,3	7,0
Bac. Hum.	12,3	10,4	14,1	11,6	13,5	11,2
Bac. Nat.	9,4	7,8	15,6	12,3	11,7	9,5
Andre	5,8	4,9	9,0	7,3	7,4	6,1
<b>Total</b>	<b>5,9</b>	<b>4,9</b>	<b>7,8</b>	<b>6,4</b>	<b>6,9</b>	<b>5,7</b>
Ingeniører i alt	3,3	2,8	4,8	3,9	3,7	3,1
Magistre i alt	8,6	7,2	10,4	8,5	9,8	8,0
DJØFere i alt	5,9	4,9	6,3	5,1	6,1	5,0

Se sidste del af statistikken for en oversigt over uddannelsesgrupperingernes indhold

## Afsnit 4 – Bruttoledighed i fuldtidspersoner fordelt på alder

Bruttoledighedsprocenten i fuldtidspersoner for personer under 30 år er faldet fra 14,8 pct. i august 2018 til 14,5 pct. i august 2019. Sammenlignes med sidste måned er bruttoledighedsprocenten faldet med 0,1 procentpoint for samme aldersgruppe.

Sammenlignet med samme måned sidste år er bruttoledighedsprocenten faldet med 0,1 procentpoint for både de 30-39 årige og 40-49 årige. For de 50-59 årige er bruttoledighedsprocenten steget med 0,2 procentpoint, mens den er steget 0,5 procentpoint for personer over 60 år.



Tabel 4.1 – Bruttoledighed i fuldtidspersoner fordelt på alder

	Under 30 år	30 - 39 år	40 - 49 år	50 - 59 år	Over 60 år	I alt
Civ. Ing.	694	231	83	93	35	1.136
Diplom Ing.	302	153	117	194	85	851
Cand.Scient.Tech.	1.005	427	67	28	9	1.536
MA. Hum.	1.544	1.342	544	250	124	3.804
MA. Nat.	184	180	69	64	29	526
MA. Ph.d.	5	44	35	20	8	112
MA. Samf.	322	239	42	15	5	622
Øvrige Mag.	64	67	48	25	13	217
Jordbrugsakad.	47	43	15	27	11	143
Mejeriing.	9	1	0	4	2	16
Levn.m.kand.	18	12	5	2	0	38
Dyrlæge	17	24	8	6	3	58
Farmaceut	110	45	13	13	8	189
Læge	254	107	12	8	1	384
Tandlæge	40	3	1	3	2	50
Arkitekt og designer	215	185	70	49	27	545
Landinspek.	7	1	1	0	0	10
Bibliotekar	17	35	35	28	15	130
Musikudd.	4	7	3	6	6	26
Teolog	11	15	9	15	3	54
Psykolog	314	145	34	16	13	521
Jurist	237	75	52	40	16	420
Økonom	145	39	27	32	19	261
Samf. Adm.	761	519	174	103	20	1.577
Cand. Merc.	1.129	453	190	145	25	1.942
HA	233	66	18	59	16	392
HD	235	68	11	57	24	396
Komm. og Sprog	194	127	68	65	30	484
Cand. IT.	253	123	23	10	5	413
Bac. Samf.	46	19	12	7	3	87
Bac. Hum.	241	82	54	36	20	433
Bac. Nat.	159	55	8	9	0	231
Andre	416	383	203	190	93	1.286
<b>Total</b>	<b>9.232</b>	<b>5.315</b>	<b>2.051</b>	<b>1.617</b>	<b>671</b>	<b>18.886</b>
Ingeniører i alt	996	384	200	286	121	1.987
Magistre i alt	2.119	1.871	737	374	180	5.280
DJØFere i alt	2.504	1.152	461	379	96	4.592

Se sidste del af statistikken for en oversigt over uddannelsesgrupperingernes indhold

Tabel 4.2 – Bruttoledighedsprocent i fuldtidspersoner fordelt på alder

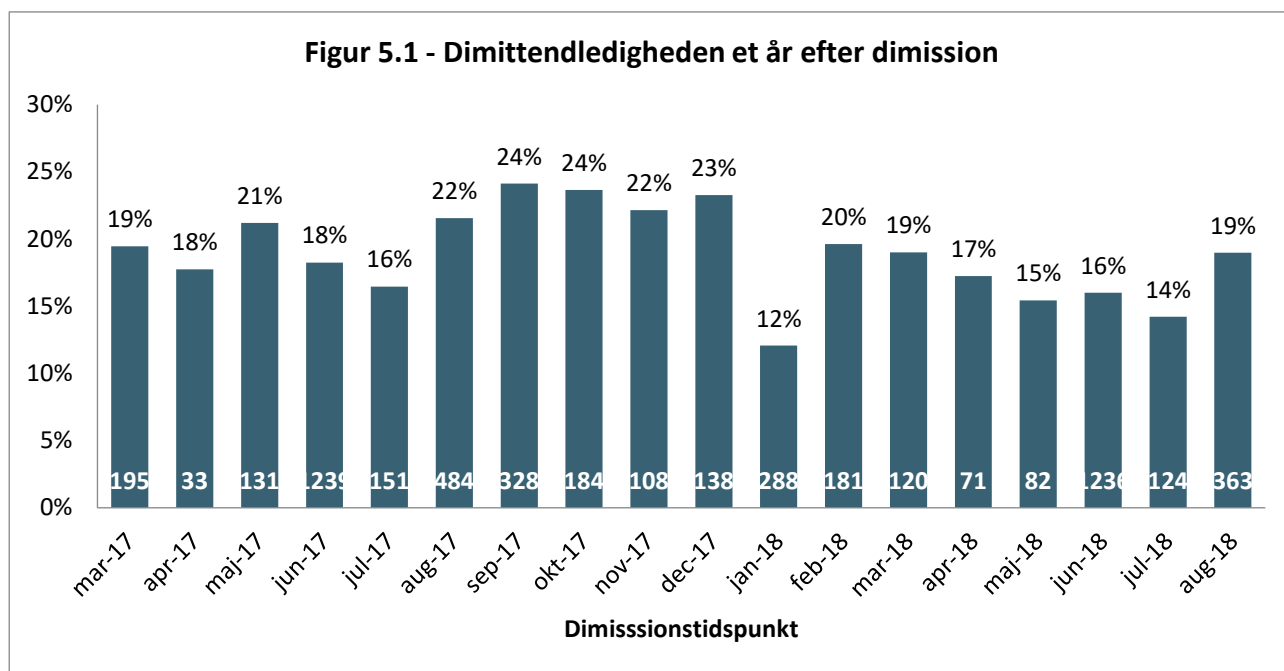
	Under 30 år	30 - 39 år	40 - 49 år	50 - 59 år	Over 60 år	I alt
Civ. Ing.	13,7	2,2	1,1	1,5	2,1	3,6
Diplom Ing.	10,2	2,5	1,2	1,6	2,5	2,5
Cand.Scient.Tech.	17,9	5,6	2,7	3,1	4,7	9,1
MA. Hum.	26,4	9,7	4,1	4,8	5,3	9,4
MA. Nat.	16,6	5,4	1,3	1,7	2,0	3,5
MA. Ph.d.	12,4	5,8	4,0	3,5	6,1	4,7
MA. Samf.	22,1	11,2	5,4	4,8	6,6	13,1
Øvrige Mag.	20,6	9,8	4,7	2,9	3,9	6,7
Jordbrugsakad.	21,2	6,5	1,3	2,0	2,1	3,6
Mejeriing.	26,5	2,2	-	3,2	3,9	4,6
Levn.m.kand.	19,8	6,4	5,5	19,1	-	9,7
Dyrlæge	6,3	3,0	1,3	1,3	1,9	2,5
Farmaceut	12,3	2,6	0,9	1,4	2,7	3,6
Læge	12,7	2,4	0,5	0,5	0,2	3,3
Tandlæge	10,9	0,5	0,2	0,8	1,2	2,4
Arkitekt og designer	28,6	8,1	3,6	3,9	4,3	7,9
Landinspek.	11,2	0,7	0,6	-	-	1,1
Bibliotekar	16,1	4,6	3,0	3,0	2,4	3,7
Musikudd.	23,2	5,0	1,3	1,6	2,6	2,6
Teolog	24,6	5,1	1,6	2,5	1,3	3,1
Psykolog	20,7	5,2	1,7	1,4	2,5	6,6
Jurist	8,6	1,6	1,3	1,5	2,1	2,8
Økonom	8,9	1,5	1,1	1,6	4,2	2,9
Samf. Adm.	18,1	4,9	2,4	3,0	2,6	6,0
Cand. Merc.	13,9	3,4	2,4	2,9	3,9	5,5
HA	17,2	6,6	1,3	3,2	4,0	6,6
HD	22,0	8,0	1,1	3,1	4,0	7,4
Kom.m. og Sprog	17,8	6,6	3,4	3,7	4,5	6,5
Cand. IT.	20,4	6,0	2,4	9,6	41,9	9,5
Bac. Samf.	19,2	5,4	3,2	2,9	10,0	7,0
Bac. Hum.	16,8	10,8	6,1	5,6	12,6	11,2
Bac. Nat.	18,1	5,9	2,0	4,7	-	9,5
Andre	15,7	5,2	3,6	5,0	5,6	6,1
<b>Total</b>	<b>16,6</b>	<b>5,0</b>	<b>2,4</b>	<b>2,6</b>	<b>3,3</b>	<b>5,7</b>
Ingeniører i alt	12,4	2,3	1,2	1,6	2,4	3,1
Magistre i alt	24,2	9,0	3,5	3,5	4,1	8,0
DJØFere i alt	13,9	3,6	2,0	2,5	3,2	5,0

Ledighedsprocenten er ikke angivet, når antallet af observationer er mindre end 10

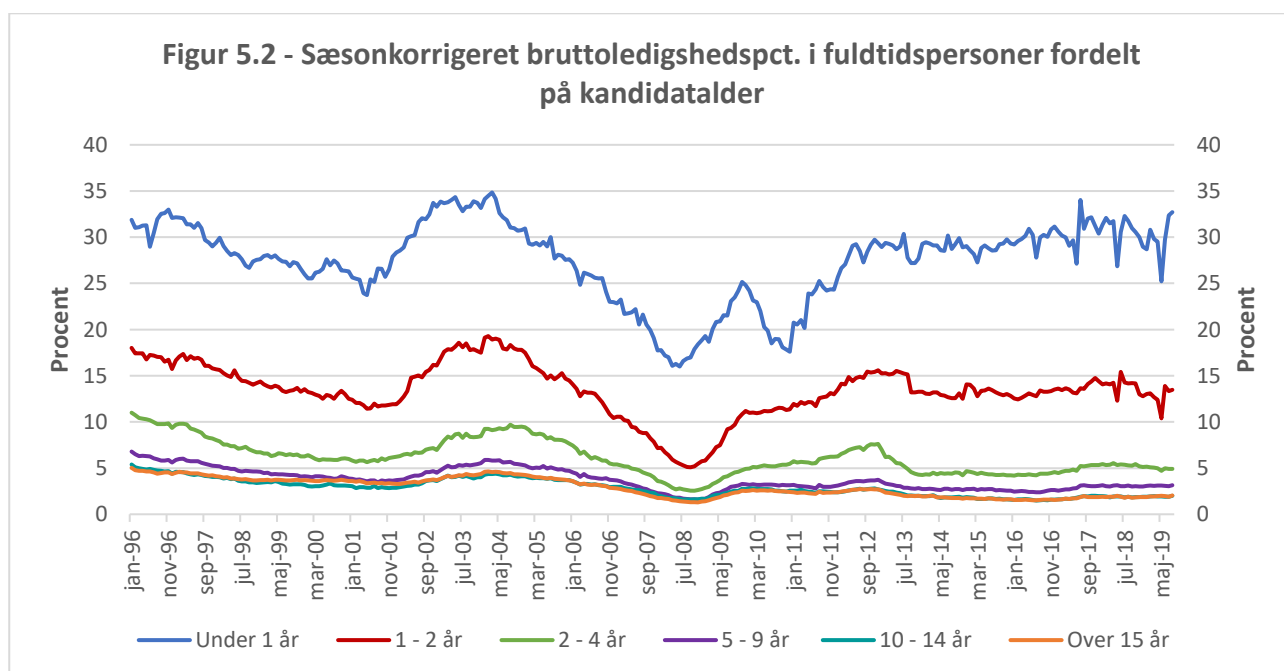
Se sidste del af statistikken for en oversigt over uddannelsesgrupperingernes indhold

## Afsnit 5 - Dimittendledighed og ledighed efter kandidatalder

Dimittendledigheden ét år efter dimission er vist i figur 5.1. Figuren illustrerer hvor mange personer, som dimitterede præcis ét forinden i en given måned, der fortsat er ledige og hvor stor en andel disse udgør af gruppen, som stadig er forsikret i a-kasserne. Eksempelvis fremgår det, at for gruppen af dimittender i august 2018 var 363 fuldtidspersoner bruttoledige i august 2019, ét år efter dimissionen, og disse udgjorde 19 pct. af dimittenderne fra august 2018, der fortsat er forsikrede medlemmer.



Bruttoledighedsprocenten i fuldtidspersoner for dimittender var 37,7 pct. i denne måned, jf. tabel 5.2, hvilket er 1,2 procentpoint højere i forhold til samme måned sidste år.



Tabel 5.1 – Bruttoledighed i fuldtidspersoner fordelt på kandidatalder

	0 - 1 år	1 - 2 år	2 - 4 år	5 - 9 år	10 - 14 år	Over 15 år	Uoplyst	I alt
Civ. Ing.	604	112	96	72	55	165	32	1.136
Diplom Ing.	292	56	57	53	38	341	14	851
Cand.Scient.Tech.	788	286	212	88	18	31	113	1.536
MA. Hum.	1.230	636	695	443	236	406	157	3.804
MA. Nat.	167	67	73	65	26	112	16	526
MA. Ph.d.	18	11	17	23	14	27	2	112
MA. Samf.	289	102	119	53	9	24	26	622
Øvrige Mag.	65	26	38	28	18	37	5	217
Jordbrugsakad.	40	15	15	10	9	40	14	143
Mejeriing.	9	1	0	0	0	6	0	16
Levn.m.kand.	11	7	8	3	3	3	3	38
Dyrlæge	21	5	5	7	5	7	7	58
Farmaceut	68	39	21	17	10	23	10	189
Læge	244	34	55	27	3	5	15	384
Tandlæge	35	2	4	1	0	4	2	50
Arkitekt og designer	197	59	71	50	35	87	46	545
Landinspek.	7	1	0	0	0	1	0	10
Bibliotekar	13	16	15	20	7	33	25	130
Musikudd.	3	2	3	3	0	9	5	26
Teolog	15	9	3	6	6	11	4	54
Psykolog	304	74	58	34	13	21	16	521
Jurist	230	35	37	32	9	49	29	420
Økonom	133	19	14	14	11	49	21	261
Samf. Adm.	660	246	193	169	62	122	125	1.577
Cand. Merc.	913	217	218	173	77	231	113	1.942
HA	165	72	38	5	2	89	22	392
HD	184	69	41	7	3	77	15	396
Komm. og Sprog	138	61	55	46	45	107	32	484
Cand. IT.	224	59	46	29	15	8	30	413
Bac. Samf.	35	12	8	3	3	2	24	87
Bac. Hum.	188	70	54	25	17	64	15	433
Bac. Nat.	120	49	27	7	5	6	18	231
Andre	331	124	148	179	88	300	116	1.286
<b>Total</b>	<b>7.740</b>	<b>2.592</b>	<b>2.446</b>	<b>1.694</b>	<b>841</b>	<b>2.500</b>	<b>1.072</b>	<b>18.886</b>
Ingeniører i alt	896	168	153	125	93	507	46	1.987
Magistre i alt	1.769	842	942	613	302	606	206	5.280
DJØFere i alt	2.101	588	499	393	161	541	310	4.592

Se sidste del af statistikken for en oversigt over uddannelsesgrupperingernes indhold

Tabel 5.2 – Bruttoledighedsprocent i fuldtidspersoner fordelt efter kandidatalder

	Under 1 år	Ml. 1 - 2 år	2 - 4 år	5 - 9 år	10 - 14 år	Over 15 år	Uoplyst	I alt
Civ. Ing.	39,0	8,1	2,6	1,4	1,2	1,2	3,4	3,6
Diplom Ing.	29,5	6,1	2,9	2,0	1,1	1,5	1,8	2,5
Cand.Scient.Tech.	41,7	16,3	4,9	3,0	1,3	1,7	4,1	9,1
MA. Hum.	48,0	25,9	10,6	6,1	3,6	3,4	5,0	9,4
MA. Nat.	42,2	16,3	5,5	3,8	1,2	1,3	3,0	3,5
MA. Ph.d.	34,0	18,4	6,1	4,0	3,5	3,0	1,9	4,7
MA. Samf.	43,1	19,1	8,3	6,6	2,3	4,0	8,3	13,1
Øvrige Mag.	38,5	18,6	11,0	5,9	2,8	2,8	3,7	6,7
Jordbrugsakad.	40,6	15,6	6,4	3,4	2,0	1,7	3,2	3,6
Mejeriing.	58,3	6,2	-	-	-	2,8	-	4,6
Levn.m.kand.	26,2	17,9	7,3	4,7	6,1	6,6	7,8	9,7
Dyrlæge	17,2	5,4	1,7	1,8	1,8	0,8	2,9	2,5
Farmaceut	34,6	13,5	3,3	1,9	1,6	1,1	2,1	3,6
Læge	25,0	3,8	2,7	1,4	0,3	0,2	1,0	3,3
Tandlæge	31,9	2,5	1,7	0,4	-	0,6	1,0	2,4
Arkitekt og designer	57,0	21,7	8,9	5,0	3,7	3,3	5,2	7,9
Landinspek.	35,7	4,2	-	-	-	0,2	-	1,1
Bibliotekar	32,3	27,6	5,8	4,8	1,9	2,8	2,1	3,7
Musikudd.	21,3	27,1	8,5	4,4	-	1,7	2,0	2,6
Teolog	30,0	26,1	2,7	3,2	1,8	1,3	2,1	3,1
Psykolog	48,8	12,7	3,8	2,3	1,2	1,2	2,2	6,6
Jurist	28,7	4,6	1,6	1,4	0,6	0,9	1,4	2,8
Økonom	27,0	4,1	1,1	1,2	1,5	1,4	1,6	2,9
Samf. Adm.	40,1	16,0	4,9	3,2	1,8	1,9	3,1	6,0
Cand. Merc.	36,7	9,8	3,4	2,6	1,9	2,3	3,2	5,5
HA	35,4	25,4	7,7	1,6	1,2	2,6	2,8	6,6
HD	47,7	22,0	6,7	2,5	3,0	2,5	2,5	7,4
Komm. og Sprog	40,1	16,6	6,5	5,7	3,6	3,4	4,6	6,5
Cand. IT.	45,8	13,7	4,6	3,2	2,6	2,2	5,8	9,5
Bac. Samf.	36,3	23,5	9,4	3,9	5,5	1,1	3,5	7,0
Bac. Hum.	25,5	23,0	9,3	6,7	4,9	5,6	4,0	11,2
Bac. Nat.	32,0	20,0	6,4	2,5	3,5	1,6	2,8	9,5
Andre	25,4	13,2	5,8	4,7	3,3	4,6	3,6	6,1
<b>Total</b>	<b>37,7</b>	<b>14,3</b>	<b>5,2</b>	<b>3,3</b>	<b>2,1</b>	<b>2,0</b>	<b>3,2</b>	<b>5,7</b>
Ingeniører i alt	35,3	7,3	2,7	1,6	1,1	1,4	2,7	3,1
Magistre i alt	46,0	23,4	9,5	5,7	3,0	2,6	4,9	8,0
DJØFere i alt	35,6	11,2	3,5	2,5	1,6	1,9	2,7	5,0

Ledighedsprocenten er ikke angivet, når antallet af observationer er mindre end 10

Se sidste del af statistikken for en oversigt over uddannelsesgrupperingernes indhold

Tabel 5.3 - Bruttoledighed i fuldtidspersoner fordelt på kandidatalder (0-2 år)

	0 - 3 mdr.	3 - 6 mdr.	6 - 9 mdr.	9 - 12 mdr.	12 - 15 mdr.	15 - 18 mdr.	18 - 21 mdr.	21 - 24 mdr.
Civ. Ing.	475	48	66	15	82	9	12	9
Diplom Ing.	128	31	124	9	25	7	25	0
Cand.Scient.Tech.	542	80	98	68	192	18	35	42
MA. Hum.	744	139	210	137	384	55	96	101
MA. Nat.	101	22	21	23	29	11	14	13
MA. Ph.d.	3	5	6	3	2	3	3	4
MA. Samf.	154	41	52	42	55	12	17	17
Øvrige Mag.	42	5	10	9	15	2	7	2
Jordbrugsakad.	17	11	10	3	8	2	2	3
Mejeriing.	3	5	0	1	1	0	0	0
Levn.m.kand.	5	1	3	3	1	1	0	4
Dyrlæge	9	8	4	1	0	1	4	0
Farmaceut	38	4	15	10	24	1	7	7
Læge	235	4	5	0	26	1	7	0
Tandlæge	35	0	0	0	2	0	0	0
Arkitekt og designer	123	42	29	2	52	4	3	1
Landinspek.	7	0	0	0	1	0	0	0
Bibliotekar	5	1	3	3	11	1	4	0
Musikudd.	2	0	0	1	0	1	0	0
Teolog	6	0	9	1	3	3	3	0
Psykolog	209	36	42	17	46	9	13	6
Jurist	191	16	19	4	22	4	6	3
Økonom	108	11	10	4	8	4	6	1
Samf. Adm.	437	73	96	54	166	18	31	31
Cand. Merc.	662	110	79	62	142	21	30	23
HA	100	12	44	8	45	4	20	3
HD	114	23	22	25	43	7	11	8
Komm. og Sprog	92	13	16	16	40	6	6	9
Cand. IT.	190	10	11	13	43	3	6	7
Bac. Samf.	21	1	11	2	8	1	1	2
Bac. Hum.	121	14	43	10	49	4	12	5
Bac. Nat.	99	4	14	3	33	1	13	1
Andre	236	31	53	10	66	10	30	17
<b>Total</b>	<b>5.253</b>	<b>802</b>	<b>1.123</b>	<b>561</b>	<b>1.625</b>	<b>226</b>	<b>424</b>	<b>317</b>
Ingeniører i alt	603	80	190	24	107	16	36	9
Magistre i alt	1.044	213	298	214	484	84	137	136
DJØFere i alt	1.498	221	248	134	383	52	93	61

Se sidste del af statistikken for en oversigt over uddannelsesgrupperingernes indhold



Tabel 5.4 - Bruttoledighedsprocent i fuldtidspersoner fordelt efter kandidatalder (0-2 år)

	0 - 3 mdr.	3 - 6 mdr.	6 - 9 mdr.	9 - 12 mdr.	12 - 15 mdr.	15 - 18 mdr.	18 - 21 mdr.	21 - 24 mdr.
Civ. Ing.	48,5	37,1	18,6	18,1	9,3	9,5	3,7	10,3
Diplom Ing.	45,4	40,3	20,6	27,7	10,5	10,3	4,3	-
Cand.Scient.Tech.	48,7	44,4	29,9	25,1	18,4	14,0	11,9	14,3
MA. Hum.	52,1	51,5	43,9	35,7	28,6	27,6	23,4	20,1
MA. Nat.	48,4	48,1	30,4	31,7	12,8	26,3	19,9	17,6
MA. Ph.d.	28,7	61,0	36,6	19,1	17,1	25,2	12,8	21,5
MA. Samf.	48,5	52,8	36,0	31,9	19,2	23,5	20,0	15,9
Øvrige Mag.	39,1	39,7	42,6	31,9	18,8	18,5	37,0	5,8
Jordbrugsakad.	54,0	59,8	43,8	10,9	14,6	18,4	31,8	12,1
Mejeriing.	-	51,7	-	-	20,0	-	-	-
Levn.m.kand.	37,2	-	43,7	12,4	13,0	14,5	-	24,9
Dyrlæge	25,1	26,9	6,4	-	-	20,0	6,1	-
Farmaceut	39,8	31,6	36,0	23,2	13,5	5,9	14,7	14,8
Læge	42,0	30,6	1,2	-	5,3	9,1	1,8	-
Tandlæge	33,4	-	-	-	2,6	-	-	-
Arkitekt og designer	57,0	65,2	50,6	32,3	25,2	40,3	5,7	11,1
Landinspek.	41,9	-	-	-	4,3	-	-	-
Bibliotekar	32,7	-	26,4	46,5	34,3	14,3	23,6	-
Musikudd.	22,8	-	-	-	-	-	-	-
Teolog	37,8	-	27,0	-	35,8	42,8	16,7	-
Psykolog	60,2	51,5	34,0	20,4	13,3	10,7	15,8	8,4
Jurist	40,5	24,8	8,5	10,4	4,6	4,4	5,0	3,9
Økonom	40,0	17,5	9,1	8,3	3,0	5,1	10,6	1,1
Samf. Adm.	50,3	36,5	26,6	25,0	18,5	11,5	14,9	11,4
Cand. Merc.	40,9	37,8	30,6	19,3	9,9	12,5	11,6	6,7
HA	33,2	45,0	39,6	31,9	25,4	25,0	27,1	17,1
HD	52,3	49,8	50,3	32,1	25,4	20,6	26,3	11,4
Komm. og Sprog	46,4	39,7	28,8	29,5	16,0	21,7	17,6	16,2
Cand. IT.	50,0	63,3	25,7	25,6	13,2	17,1	12,4	17,4
Bac. Samf.	33,7	17,7	48,9	33,3	24,1	-	12,5	33,3
Bac. Hum.	21,0	41,2	40,0	49,5	24,8	30,8	16,8	21,6
Bac. Nat.	37,0	21,2	21,1	13,6	21,3	24,1	18,6	8,3
Andre	37,7	18,4	17,3	5,2	18,6	7,6	11,3	9,4
<b>Total</b>	<b>44,6</b>	<b>40,2</b>	<b>25,1</b>	<b>24,1</b>	<b>15,8</b>	<b>14,8</b>	<b>11,3</b>	<b>12,7</b>
Ingeniører i alt	47,8	38,3	19,9	20,7	9,6	9,8	4,1	7,5
Magistre i alt	50,4	51,2	40,9	33,9	24,9	26,3	22,6	18,7
DJØFere i alt	42,4	34,4	23,4	20,3	11,8	10,1	13,0	7,7

Se sidste del af statistikken for en oversigt over uddannelsesgrupperingernes indhold

## Afsnit 6 – Sommerdimittenders bruttoledighed i fuldtidspersoner

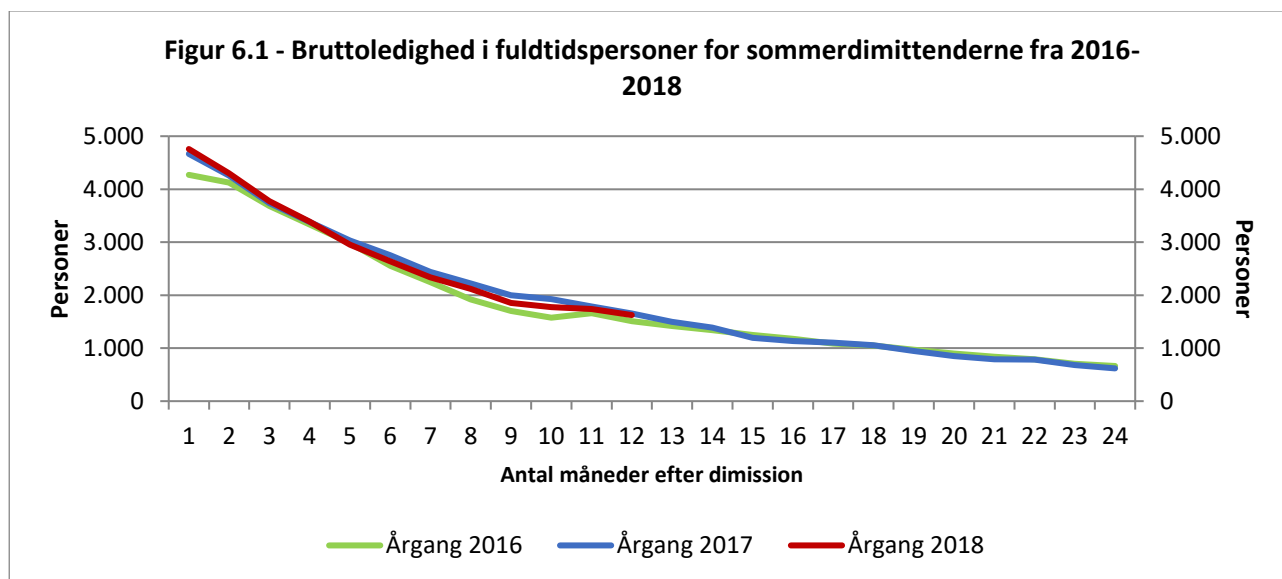
Sommerdimittender er defineret som akademikere, der har færdiggjort deres uddannelse i sommermånederne juni, juli eller august. Deres ledighed følger vi de første 24 måneder efter dimissionen. I figur 6.1 og 6.2 vises bruttoledigheden i fuldtidspersoner for sommerdimittenderne for årgang 2016-2018 i hhv. absolutte tal og procent.

Det fremgår af figur 6.2, at 2018-årgangen i løbet af de første 12 måneder på arbejdsmarkedet i grove træk følger samme udvikling i bruttoledighedsprocenten i fuldtidspersoner som de to tidligere årgange. Værd er det dog at bemærke, at 2018-årgangen efter første måned på arbejdsmarkedet og frem til syvende måned (marts) har haft en lavere bruttoledighedsprocent end de to tidligere årgange. Denne forskel er kun blevet større måned for måned frem mod sjette måned (februar), hvor 2018-årgangen rykkede tættere på de to tidligere årgange. Fra sjette måned frem mod tiende måned (juni) har 2018-årgangen herved ligget på omtrent samme niveau som 2016-årgangen, men har i de to seneste måneder, juli og august, dvs. hhv. 11 og 12 måneder efter dimission, haft en lavere ledighedsgrad end 2016-årgangen. Således var bruttoledighedsprocenten for 2018-årgangen efter 12 måneder på arbejdsmarkedet 0,4 procentpoint lavere end 2016-årgangen og 1,0 procentpoint lavere end 2017-årgangen.

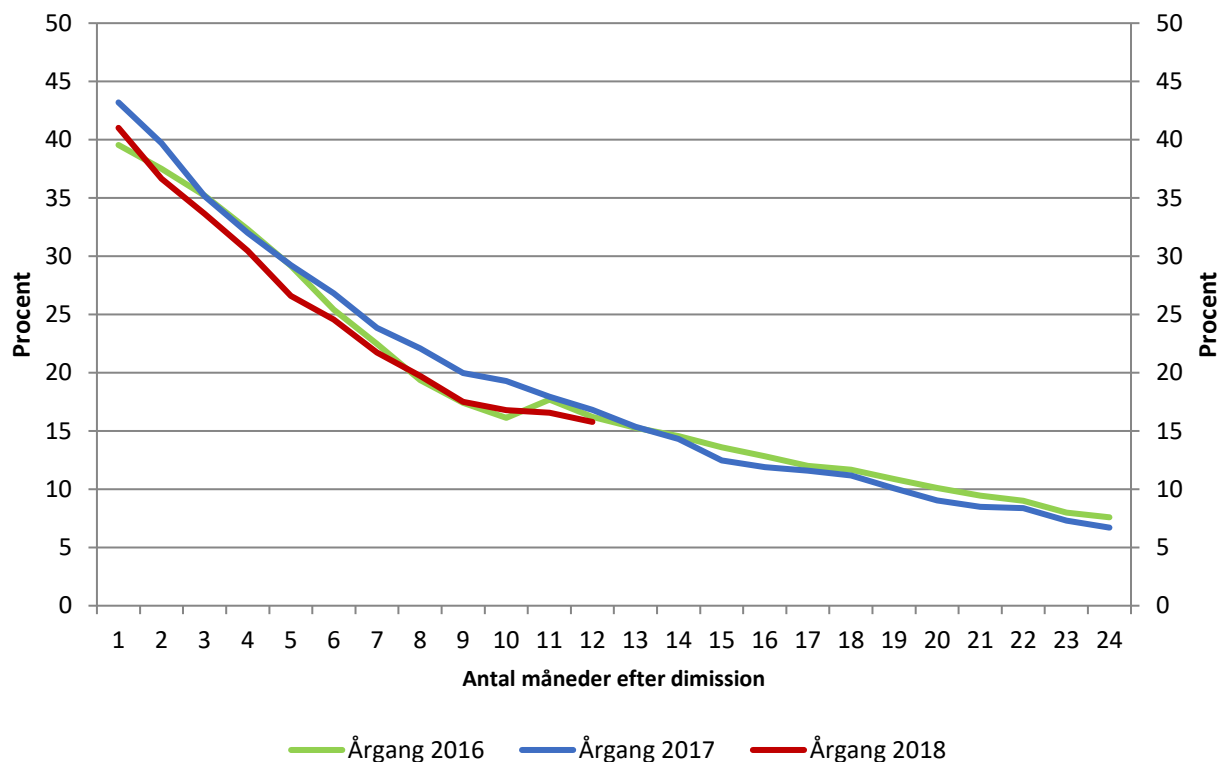
I august 2019 havde 2018-årgangen en bruttoledighedsprocent i fuldtidspersoner på 15,8 pct. Til sammenligning havde 2017-årgangen (målt i august 2018) en bruttoledighedsprocent på 16,8 pct. og 2016-årgangen (målt i august 2017) en bruttoledighedsprocent på 16,2 pct.

Figur 6.3 viser bruttoledigheden i fuldtidspersoner for sommerdimittender i 2017 og 2018 opdelt på de tre store grupper. For sommerdimittenderne 2018 har Magistrene den højeste bruttoledighedsprocent på 24,9 pct. Herefter følger Djøf'erne og Ingeniørerne med bruttoledighedsprocenter på hhv. 11,8 pct. og 9,6 pct.

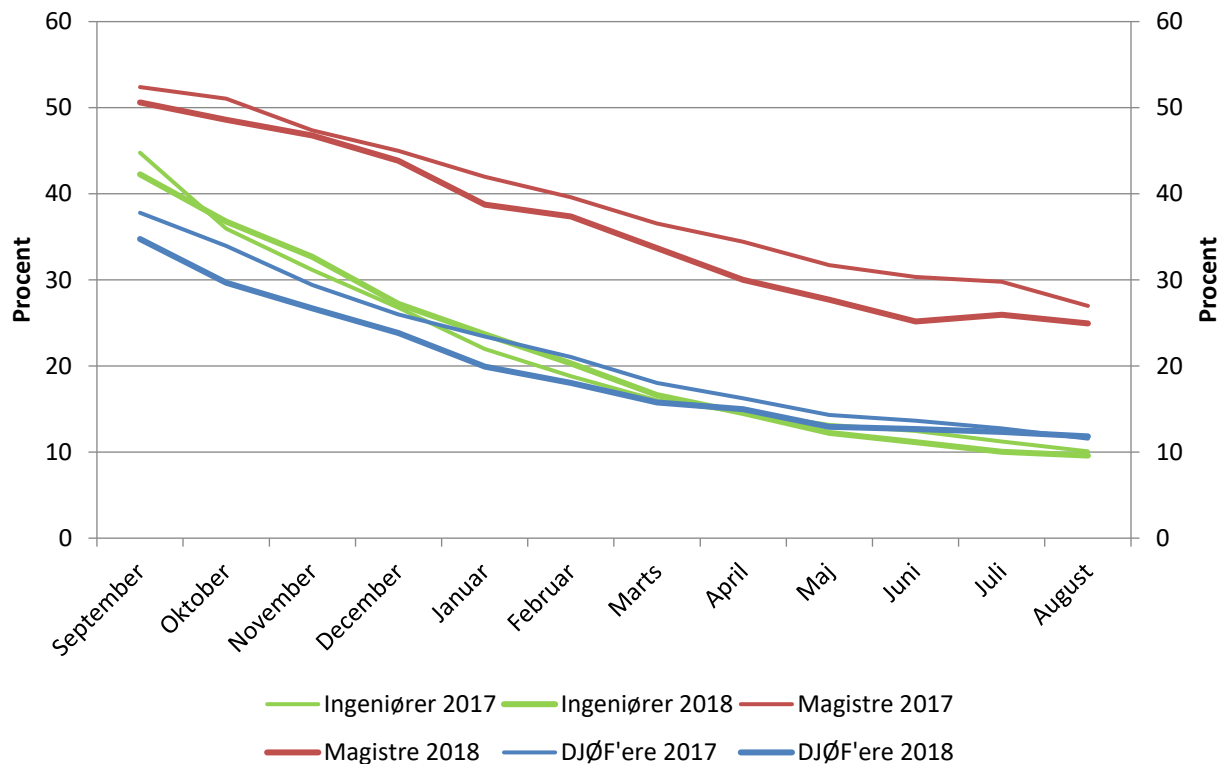
Figur 6.4, 6.5 og 6.6 viser bruttoledighedsprocenten i fuldtidspersoner for sommerdimittender for hhv. ingeniører, magistre og Djøf'ere og sammenligner med ledighedsprocenten de seneste fem år.



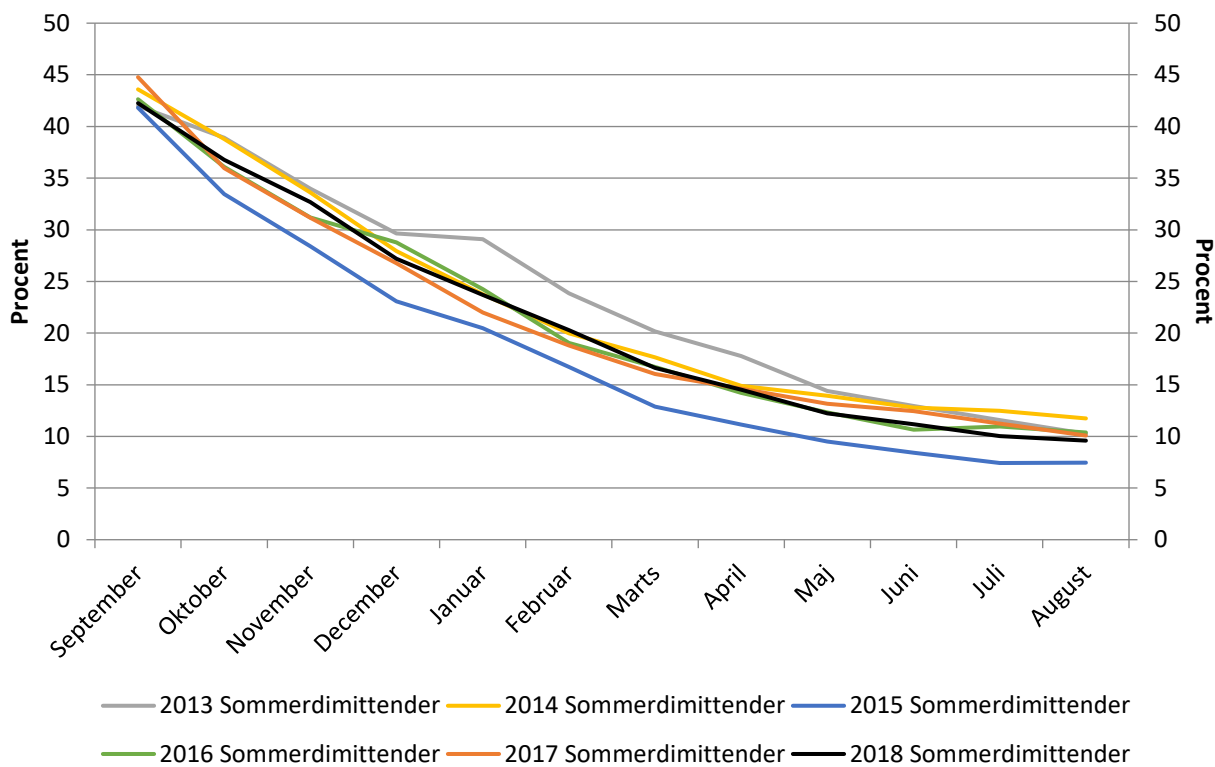
**Figur 6.2 - Bruttoledighedsprocent i fuldtidspersoner for sommerdimittenderne fra 2016-2018**



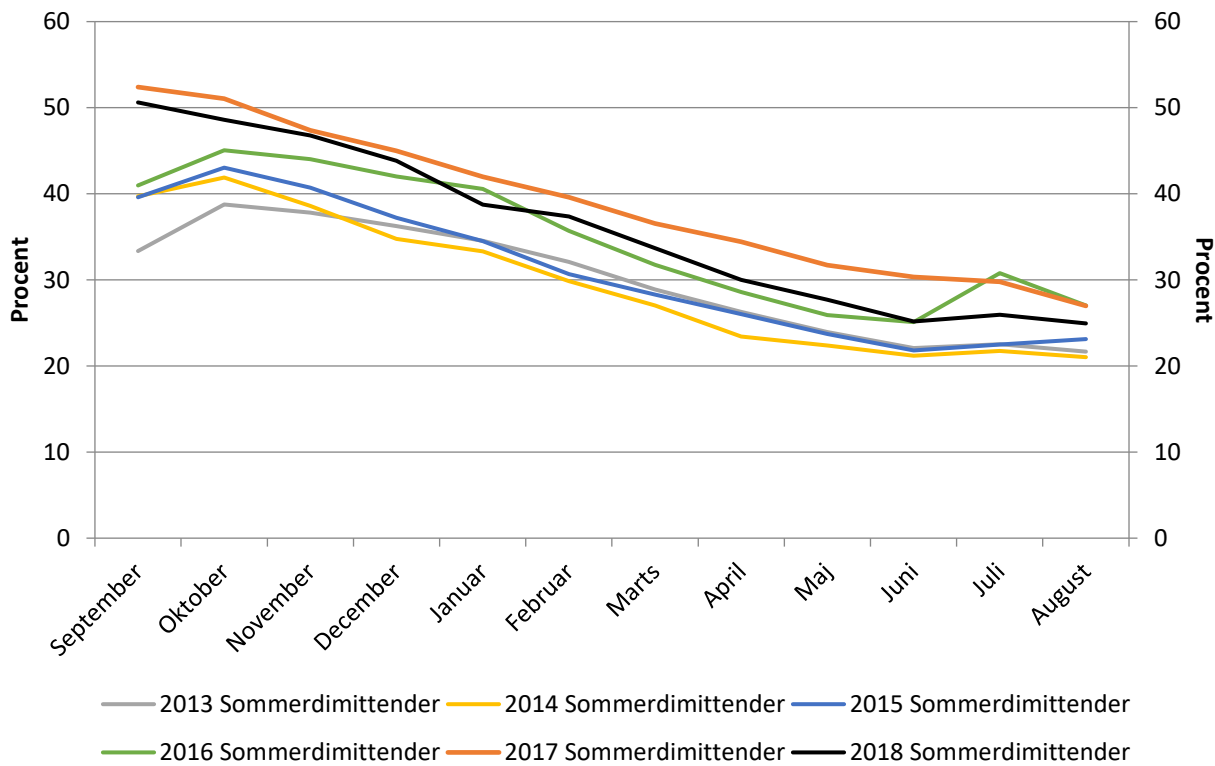
**Figur 6.3 - Bruttoledighedsprocent i fuldtidspersoner for sommerdimittender opdelt på grupper, årgang 2017-2018**



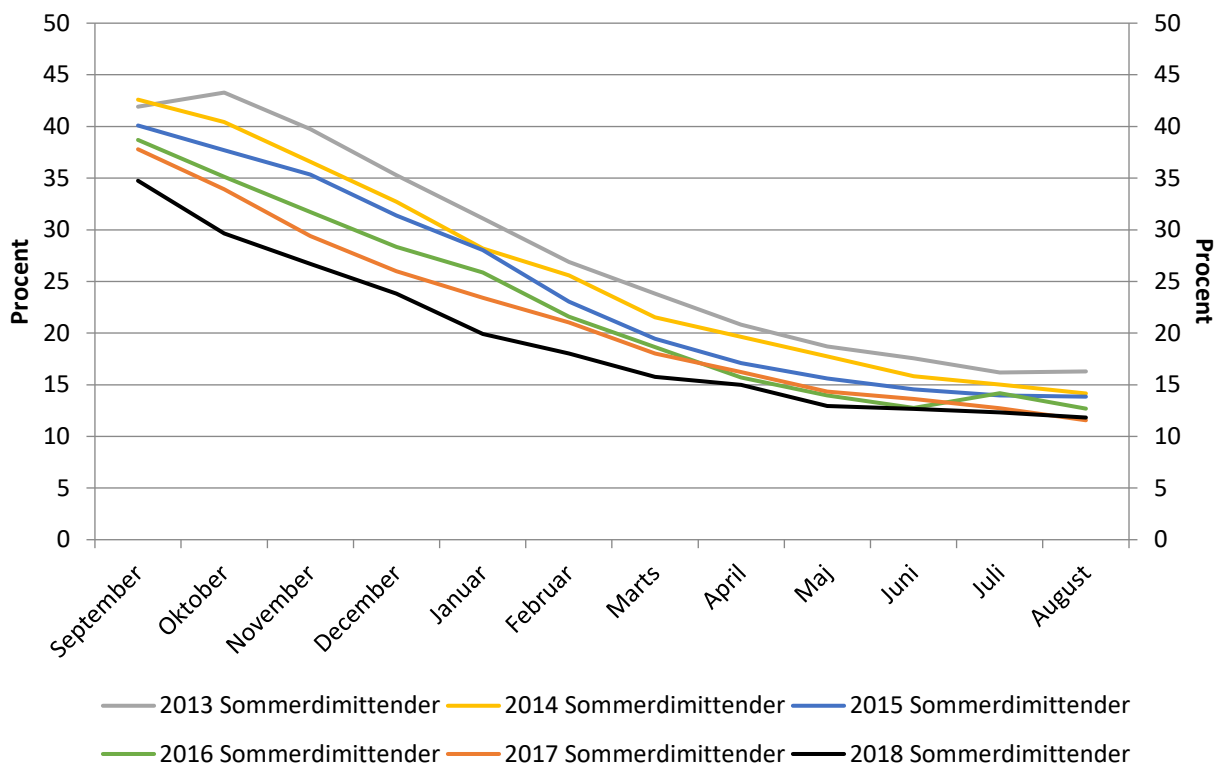
**Figur 6.4 - Bruttoledigheds pct. i fuldtidspersoner for sommerdimittender for ingeniører, årgang 2013-2018**



**Figur 6.5 - Bruttoledigheds pct. i fuldtidspersoner for sommerdimittender for magistre, årgang 2013-2018**



**Figur 6.6 - Bruttoledigheds pct. i fuldtidspersoner for sommerdimittender for DJØF'ere, årgang 2013-2018**



## Afsnit 7 – Regionstabeller

Tabel A – Bruttoledighed i fuldtidspersoner fordelt på regioner

	Nord- Jylland	Vest- Jylland	Øst- Jylland	Syd- Jylland	Fyn	Sjælland	Hoved- staden	Bornholm	Hele Landet
Civ. Ing.	230	17	136	70	102	39	540	1	1.136
Diplom Ing.	56	29	200	62	84	63	353	2	851
Cand.Scient.Tech.	214	22	277	48	176	70	727	2	1.536
MA. Hum.	364	91	939	163	346	193	1.693	11	3.804
MA. Nat.	36	15	114	16	59	39	244	3	526
MA. Ph.d.	3	2	29	0	6	6	64	0	112
MA. Samf.	63	10	108	21	22	34	361	3	622
Øvrige Mag.	19	4	52	9	16	11	105	0	217
Jordbrugsakad.	7	5	13	4	7	18	88	0	143
Mejeriing.	2	1	3	1	0	0	10	0	16
Levn.m.kand.	1	0	3	2	1	2	30	0	38
Dyrlæge	2	0	2	3	1	9	41	0	58
Farmaceut	4	4	28	8	23	7	115	0	189
Læge	37	9	79	19	61	16	164	0	384
Tandlæge	1	1	14	1	0	4	28	0	50
Arkitekt og designer	19	8	121	12	15	13	358	0	545
Landinspek.	3	0	3	0	0	2	1	0	10
Bibliotekar	12	7	15	7	8	15	65	0	130
Musikudd.	5	0	2	0	4	2	12	1	26
Teolog	1	2	24	5	2	2	17	0	54
Psykolog	61	9	163	13	61	22	192	0	521
Jurist	23	5	99	14	20	18	238	2	420
Økonom	25	5	63	6	24	11	126	0	261
Samf. Adm.	174	27	252	57	117	92	856	1	1.577
Cand. Merc.	169	39	389	97	128	84	1.030	2	1.942
HA	39	17	80	33	48	17	156	0	392
HD	33	3	59	17	36	21	225	0	396
Kømm. og Sprog	48	12	83	20	37	30	253	2	484
Cand. IT.	94	7	86	21	19	11	175	0	413
Bac. Samf.	9	0	16	5	7	4	45	0	87
Bac. Hum.	44	6	90	24	45	25	195	0	433
Bac. Nat.	30	2	40	10	10	6	131	2	231
Andre	84	25	198	49	98	85	744	2	1.286
<b>Total</b>	<b>1.912</b>	<b>387</b>	<b>3.779</b>	<b>813</b>	<b>1.582</b>	<b>971</b>	<b>9.383</b>	<b>33</b>	<b>18.886</b>
Ingeniører i alt	286	46	337	132	186	103	894	3	1.987
Magistre i alt	484	122	1.242	208	448	283	2.466	17	5.280
DJØFere i alt	430	93	883	207	338	222	2.407	5	4.592

Se sidste del af statistikken for en oversigt over uddannelsesgrupperingernes indhold

Tabel B – Bruttoledighedsprocent i fuldtidspersoner fordelt på regioner

	Nord- Jylland	Vest- Jylland	Øst- Jylland	Syd- Jylland	Fyn	Sjælland	Hoved- staden	Bornholm	Hele Landet
Civ. Ing.	6,1	2,0	3,6	3,7	8,0	1,8	3,2	2,9	3,6
Diplom Ing.	3,8	1,7	2,9	1,5	2,7	1,7	2,8	3,3	2,5
Cand.Scient.Tech.	15,5	6,5	10,6	6,3	15,5	6,6	7,8	7,1	9,1
MA. Hum.	12,4	7,9	11,7	7,3	10,8	6,9	8,6	9,2	9,4
MA. Nat.	5,1	3,3	3,9	2,1	5,1	2,7	3,4	6,2	3,5
MA. Ph.d.	3,3	5,5	5,4	-	3,6	4,7	5,2	-	4,7
MA. Samf.	19,8	16,9	16,9	17,4	13,6	10,2	11,8	18,7	13,1
Øvrige Mag.	9,0	4,9	9,3	3,8	6,9	4,4	6,7	-	6,7
Jordbrugsakad.	4,1	1,7	2,8	1,2	2,7	2,7	5,2	-	3,6
Mejeriing.	7,5	6,8	3,2	1,8	-	-	7,3	-	4,6
Levn.m.kand.	-	-	10,6	20,0	7,7	3,7	10,2	-	9,7
Dyrlæge	1,1	-	0,9	1,0	1,0	2,2	4,5	-	2,5
Farmaceut	3,7	5,3	9,5	4,1	9,5	1,4	3,2	-	3,6
Læge	5,0	2,6	3,2	2,5	4,8	2,3	3,2	-	3,3
Tandlæge	1,1	1,4	3,1	0,3	-	2,1	3,3	-	2,4
Arkitekt og designer	12,2	6,8	7,5	4,7	9,7	5,1	8,4	-	7,9
Landinspek.	1,5	-	2,1	-	-	2,5	0,5	-	1,1
Bibliotekar	3,6	4,5	4,0	2,5	3,8	3,8	3,7	-	3,7
Musikudd.	4,3	-	1,4	-	4,1	1,7	3,6	-	2,6
Teolog	0,5	1,8	7,1	2,3	1,8	0,8	3,1	-	3,1
Psykolog	9,4	3,8	8,8	2,8	11,5	4,1	5,4	-	6,6
Jurist	3,9	1,4	4,5	1,9	3,5	1,8	2,5	6,1	2,8
Økonom	5,9	2,5	4,6	1,6	4,3	2,0	2,3	-	2,9
Samf. Adm.	11,8	5,8	8,5	5,4	8,5	5,0	5,2	1,9	6,0
Cand. Merc.	8,7	4,6	6,0	4,7	7,5	4,2	5,2	7,1	5,5
HA	9,4	5,4	7,3	5,1	12,6	3,0	6,4	-	6,6
HD	9,5	1,6	6,7	3,5	11,7	4,0	8,8	-	7,4
Komm. og Sprog	12,2	4,6	6,4	4,2	8,8	5,0	6,4	11,1	6,5
Cand. IT.	19,6	11,8	9,9	11,6	12,1	6,6	7,3	-	9,5
Bac. Samf.	13,3	-	9,1	6,1	11,4	5,1	6,4	-	7,0
Bac. Hum.	15,4	6,9	12,1	14,2	13,1	9,3	10,3	-	11,2
Bac. Nat.	14,6	2,1	9,5	6,2	7,1	3,7	11,2	45,5	9,5
Andre	7,6	4,2	7,1	3,9	8,1	5,3	6,2	1,9	6,1
<b>Total</b>	<b>8,8</b>	<b>3,9</b>	<b>6,8</b>	<b>3,9</b>	<b>7,6</b>	<b>3,8</b>	<b>5,4</b>	<b>4,6</b>	<b>5,7</b>
Ingeniører i alt	5,4	1,8	3,2	2,2	4,3	1,7	3,0	3,2	3,1
Magistre i alt	11,4	6,8	9,8	6,1	9,2	5,7	7,5	8,5	8,0
DJØPere i alt	8,9	4,3	6,3	4,3	7,3	3,7	4,5	3,9	5,0

Se sidste del af statistikken for en oversigt over uddannelsesgrupperingernes indhold

Tabel C – Bruttoledighed i fuldtidspersoner fordelt på de store kommuner

	Antal fuldtidspersoner				Ledigheds pct.				Hele landet
	København	Århus	Aalborg	Odense	København	Århus	Aalborg	Odense	
Civ. Ing.	252	101	207	84	4,4	4,9	7,6	10,2	3,6
Diplom Ing.	132	113	34	63	4,2	3,9	4,5	3,8	2,5
Cand.Scient.Tech.	472	232	187	153	9,3	12,6	17,2	18,0	9,1
MA. Hum.	1.261	754	273	253	10,2	13,8	14,0	12,2	9,4
MA. Nat.	148	84	31	42	4,7	4,7	7,7	5,9	3,5
MA. Ph.d.	37	21	1	3	5,9	5,2	1,7	2,7	4,7
MA. Samf.	288	89	49	16	13,5	18,0	20,6	15,2	13,1
Øvrige Mag.	74	39	14	8	8,3	11,1	12,5	6,3	6,7
Jordbrugsakad.	51	7	3	3	7,8	5,9	7,4	5,0	3,6
Mejeriing.	6	1	1	0	11,5	3,2	-	-	4,6
Levn.m.kand.	18	3	1	1	12,4	15,8	-	16,7	9,7
Dyrlæge	20	0	1	0	6,3	-	1,9	-	2,5
Farmaceut	58	21	3	17	4,7	12,5	5,7	9,8	3,6
Læge	114	70	22	53	4,7	3,8	4,1	5,6	3,3
Tandlæge	18	13	1	0	5,6	4,2	1,9	-	2,4
Arkitekt og designer	273	103	13	9	9,8	8,5	12,9	11,9	7,9
Landinspek.	0	2	2	0	-	4,2	1,7	-	1,1
Bibliotekar	36	6	10	3	4,3	3,7	5,3	2,6	3,7
Musikudd.	7	2	3	1	4,2	2,6	4,4	2,3	2,6
Teolog	13	22	0	0	5,5	13,4	-	-	3,1
Psykolog	128	127	50	53	6,4	10,1	10,9	15,7	6,6
Jurist	144	88	19	15	3,4	6,1	4,9	4,3	2,8
Økonom	82	52	17	22	3,3	5,8	5,9	5,7	2,9
Samf. Adm.	617	189	144	86	6,3	9,5	13,1	9,3	6,0
Cand. Merc.	616	309	142	111	6,4	7,5	10,7	9,3	5,5
HA	90	49	31	40	8,5	8,1	12,4	15,9	6,6
HD	131	50	27	28	12,7	10,2	14,5	15,7	7,4
Komm. og Sprog	162	62	31	32	8,8	8,0	13,1	11,5	6,5
Cand. IT.	124	72	84	15	8,2	11,6	20,5	14,2	9,5
Bac. Samf.	29	13	7	4	6,9	11,9	14,7	12,1	7,0
Bac. Hum.	139	67	32	33	11,2	12,8	17,1	13,8	11,2
Bac. Nat.	95	24	24	8	14,5	10,3	15,3	7,8	9,5
Andre	440	127	66	62	7,1	8,0	10,1	8,8	6,1
<b>Total</b>	<b>6.074</b>	<b>2.912</b>	<b>1.532</b>	<b>1.219</b>	<b>7,2</b>	<b>8,5</b>	<b>10,7</b>	<b>9,2</b>	<b>5,7</b>
Ingeniører i alt	384	214	240	147	4,3	4,3	6,9	5,9	3,1
Magistre i alt	1.807	986	368	323	9,5	11,6	13,3	10,3	8,0
DJØPere i alt	1.549	686	354	274	5,7	7,6	10,5	8,8	5,0

Se sidste del af statistikken for en oversigt over uddannelsesgrupperingernes indhold



## Afsnit 8 – Om Akademikernes Ledighedsstatistik

Akademikernes ledighedsstatistik bygger på data fra Akademikernes A-kasse, A-kassen for Journalistik, Kommunikation og Sprog (AJKS), Magistrenes A-kasse (MA) samt Civiløkonomernes A-kasse (CA).

AC-områdetets fire a-kasser afleverer månedligt data til Akademikernes ledighedsstatistik. Der er tidsmæssig overensstemmelse mellem Akademikernes ledighedsstatistik og den officielle månedlige ledighedsstatistik fra Danmarks Statistik.

Frem til og med juli 2017 har perioden fulgt dagpengeperioden med ugebaseret udbetaling, der som hovedregel sluttede den næstsidste søndag i den pågældende kalendermåned. Fra juli 2017 og frem følger perioden forsat dagpengeperioden, men med månedsbaseret udbetaling. Landets A-kasser har siden juli 2017 opgjort ledighed i antal fuldtidstimer, frem for antal uger, om måneden. I forbindelse med dagpengereformen i juli 2017 har a-kasserne foretaget mindre justeringer i måden hvorpå de opgør data. Disse ting kombineret kan have skabt et databrud i juli 2017.

Akademikernes ledighedsstatistik er udarbejdet efter de samme principper som den officielle ledighedsstatistik fra Danmarks Statistik. Det vil sige, at den er baseret på dagpengeudbetalinger fra a-kasserne. Derudover er der suppleret med oplysninger om uddannelse, dimissionstidspunkt, alder og bopælskommune.

Ledigheden er stærkt påvirket af et årligt sæsonmønster, som kan gøre det svært at vurdere den underliggende udvikling i ledigheden. Derfor sæsonkorrigerer Akademikerne udvalgte tidsserier i publikationen. Dette gøres ved en statistik metode, der finder det årlige sæsonmønster og trækker dette ud af tidsserien. Dermed opnås den sæsonkorrigerede tidsserie, som vises i publikationen.

Akademikernes ledighedsstatistik tegner et billede af akademikernes aktuelle ledighedssituation - også regionalt og lokalt. Detaljerede tabeller for hver beskæftigelsesregion og kommune findes på [www.ac.dk](http://www.ac.dk). Endvidere indeholder publikationen tabeller og figurer, der belyser udviklingen siden januar 1996.

I tilknytning hertil skal bemærkes, at indplaceringen af personer i uddannelseskategorierne følger direkte fra uddannelsesoplysningerne om hvert enkelt forsikret medlem. Det betyder at vores afgrænsning af fx ingeniører, magistre og Djøf'ere kan variere i forhold til a-kassernes afgrænsning. Desuden er det ikke muligt at sammenligne alle uddannelsesgrupperne tilbage i tid, idet der med mellemrum er sket enkelte justeringer af uddannelsesgrupperne.

## Oversigt over uddannelsesgrupperingernes indhold

	Indhold
<b>Civ. Ing.</b>	Civilingeniører og levnedsmiddelingeniører
<b>Diplom Ing.</b>	Diplomingeniører, akademiingeniører og teknikumingeniører
<b>Cand.Scient.Tech.</b>	Kandidater indenfor det tekniske naturvidenskabelige område (Ny kategori oprettet i januar 2015)
<b>MA.Hum.</b>	Kandidatretninger indenfor det humanistiske område
<b>MA.Nat</b>	Kandidatretninger indenfor biologi, geologi, geografi og legemsøvelser, matematik, datalogi, fysik, kemi og biokemi
<b>MA.Ph.d.</b>	Medlemmer af Magistrenes A-kasse med en Ph.d.-grad
<b>Mag.Samf.</b>	Kandidatretninger indenfor kultursociologi, antropologi, samfunds-fag og aktuarer
<b>Øvrige Mag.</b>	Medlemmer af Magistrenes Arbejdsløshedskasse, som ikke kan placeres under de andre magisterkategorier
<b>Jordbrugsakad.</b>	Bachelor og kandidater uddannet fra KULIFE (tidligere KVL) - Cand.agro., cand.silv., cand.hort., cand.hort.arch., cand.oecon.agro., cand.scient., cand.scient.oecon. med mange forskellige tillægstitler inden for de nævnte kandidat titler.
<b>Mejeriing.</b>	Cand.lact.
<b>Levn.m.kand.</b>	Levnedsmiddeldkandidater (tidligere bromatologer)
<b>Dyrlæge</b>	Cand.med.vet.
<b>Farmaceut</b>	Cand.pharm.
<b>Læge</b>	Cand.med.
<b>Tandlæge</b>	Cand.odont.
<b>Arkitekt og designer</b>	Kandidater med en uddannelse inden for arkitektur eller design, cand.arch. eller cand.design.
<b>Landinspek.</b>	Cand.geom.
<b>Bibliotekar</b>	Bibliotekar D.B. og cand.scient.bibl.
<b>Musikudd.</b>	Musikuddannede kandidater
<b>Teolog</b>	Cand.teol.
<b>Psykolog</b>	Cand.psych.
<b>Jurist</b>	Cand.jur.
<b>Økonom</b>	Cand.oecon., cand.polit. og cand.scient.oecon.
<b>Samf.Adm.</b>	Cand.scient.pol., cand.rer.soc., cand.tech.soc., cand. scient.adm., cand.adm.pol., cand.negot., cand.comm., kand.-samf. og cand.-scient.soc.
<b>Cand.Merc.</b>	Alle retninger indenfor cand.merc-uddannelserne.
<b>HA</b>	Alle retninger indenfor HA-uddannelserne
<b>HD</b>	Alle retninger indenfor HD-uddannelserne
<b>Komm. og sprog</b>	Alle medlemmer af arbejdsløsheds-kassen for Journalistisk, Kommunikation og Sprog bortset fra journalisterne.
<b>Cand.IT</b>	Cand.IT
<b>Bac.Samf.</b>	Bacheloruddannelse indenfor det samfundsvidenskabelige område
<b>Bac.Hum.</b>	Bacheloruddannelse indenfor det humanistiske område
<b>Bac.Nat.</b>	Bacheloruddannelse indenfor det naturvidenskabelige område
<b>Andre</b>	Kiropraktorer og medlemmer af AAK, CA og IAK som ikke kan placeres indenfor en af de øvrige uddannelseskategorier - f.eks. medlemmer med en udenlandsk uddannelse.