

Hurtig studiefremdrift men langsomt i job

Citater fra Lars Qvistgaard

"Det er ikke altid rart at få ret. Det her er præcis en af de situationer, hvor jeg ville ønske, vi havde haft uret i forudsigelsen om, at fremdriftsreformen vil forværre dimittendledigheden. Men når størstedelen af de nyuddannede kandidater presses ud fra universiteterne i komprimerede tidsrum og så endda i sommermånederne, hvor jobmarkedet ligger ferieramt, ja så må det nødvendigvis have konsekvens for de nyuddannedes mulighed for hurtigere at lande deres første akademiske job."

"Politikerne har kreeret et fremdriftsmonster med sin egen glubske logik om hurtighed frem for alt. Monsteret vil have studerende på normeret tid, så det får det. Også selv om alle ved, at det er uklog brug af samfundskroner, når konsekvensen er, at dimittender sendes direkte over i dagpengesystemet i store klumper."

Som forventet, viser tallene fra Akademikernes ledighedsstatistik for september 2016 en kraftig stigning i antallet af sommerdimittender fra landets universiteter sammenlignet med de to foregående års sommerdimittender. Det, vi ser nu, er en såkaldt ketchup-effekt som konsekvens af fremdriftsreformen. En effekt, der kan risikere at blive forstærket af, at arbejdsmarkedet har vanskeligt ved at opsuge så mange dimittender på én gang. Forudsætningen for fremdriftsreformen er, at de studerende kommer hurtigere gennem studierne og direkte ud i job. Men de nye dimittendtal peger på, at de beregningsmæssige forudsætninger bag fremdriftsbødens 935 mio. kr. er ude af trit med virkeligheden.

Efter fremdriftsbødens indførelse er 10 pct. af universiteternes uddannelsesmidler gjort afhængig af institutionernes evne til at levere hurtigere gennemførelsestider for deres kandidatstuderende. I 2020 når fremdriftsbøden er fuldt implementeret, vil det være hele 17 pct. af uddannelsesmidlerne, der afhænger af hurtigere gennemførelsestider.

Med fremdriftsbøden hængende over hovedet, har universiteterne, til trods for sidste års justeringer af fremdriftsreformen, derfor kraftigt økonomisk incitament til at begrænse fleksibiliteten i uddannelserne. Universiteterne har blandt andet strammet kravet for, hvornår kandidatspecialet skal være afleveret. Den mistede fleksibilitet betyder konkret, at tusinder af kandidater dimitterer inden for et komprimeret tidsrum. Og for at føje spot til skade kan ketchup-effekten blive forstærket af, at de største hold dimittender sendes ud i sommermånederne, altså på det tidspunkt, hvor færrest nye stillinger opslås og besættes.

Så længe fremdriftsbøden består, vil vi hvert år fremover se en ketchup-effekt særligt i sommermånederne. En andel af ketchup-effekten vil dog i år, og givet også næste år, være en engangseffekt, i og med dimittendpuklen består af en gruppe af forsinkede dimittender sammen med ikke-forsinkede dimittender.

Heldigvis falder fremdriftsreformens ketchup-effekt ikke sammen med en økonomisk krise af den størrelse, vi så i årene efter 2008. Det forhold, at det akademiske jobmarked er inde i en positiv udvikling, kommer også dimittenderne til gavn. Den reelle bekymring er nu, hvad det massive antal sommerdimittender vil betyde for beskæftigelsesudviklingen. Det ved vi først om et år, men tallene peger i forkert retning. Med det meget enøjede fokus på hurtig studiegennemførelse, spiller politikerne højt spil med dimittendernes mulighed for at komme i hurtig beskæftigelse.

Fakta om fremdriftsreformens ketchup-effekt

Akademikerne har samlet fakta om udfordringerne ved fremdriftsreformen og dens konsekvenser for dimittendernes mulighed for hurtigt at finde fodfæste på arbejdsmarkedet.

Tabel 1. Antal sommerdimittender* 2014 - 2016

Dimissionsår	Dimissionsmåned			I alt
	Juni	Juli	August	
2014	4.060	895	1.586	6.541
2015	4.994	1.195	2.015	8.204
2016	7.725	1.438	2.653	11.816

*Nye dimittender meldt ind i de akademiske A-kasser
Kilde: Akademikerne (november 2016)

Af tabel 1 ses en voldsom stigning i sommerdimittenderne fra 2015 til 2016 som konsekvens af fremdriftsreformen. I 2016 er der godt 3.600 flere sommerdimittender i forhold til 2015, hvilket svarer til en stigning på 44 pct.

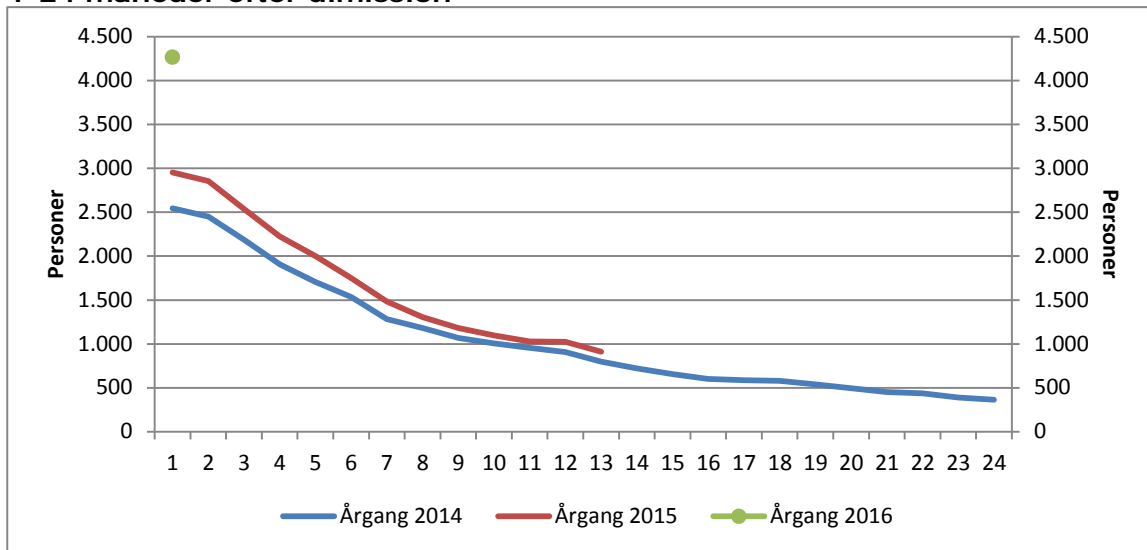
Tabel 2. Sommerdimittender og samlet antal årlig dimittender (2012 - 2016)

Dimissionsmåned	Dimissionsår				
	2012	2013	2014	2015	2016
Januar*	1.951	4.078	2.120	2.334	2.745
Februar	769	772	863	998	1.430
Marts	891	807	963	1.042	1.309
April	601	815	754	783	964
Maj	667	749	809	721	746
Juni	3.556	3.288	4.060	4.994	7.725
Juli	739	731	895	1.195	1.438
August	1.458	1.373	1.586	2.015	2.653
September	1.298	1.412	1.612	1.706	
Oktober	941	977	1.017	990	
November	823	816	890	971	
December	724	822	821	1.004	
I alt	14.418	16.640	16.390	18.753	19.010
Dimittend prod (sep-aug)**		16.399	16.077	18.422	23.681
Sommerdimittender antal	5.753	5.392	6.541	8.204	11.816
Sommerdimittender andel		33%	41%	45%	50%
*Databrud, januar 2013					
** september måned i året forinden til august måned i pågældende år					

Kilde: Akademikerne (november 2016)

Tabel 2 viser antal sommerdimittender, dvs. dimittender i månederne, juni, juli og august, i forhold til det samlede antal dimittender i de pågældende år. Andelen af sommerdimittender udgjorde 33 pct. i 2013, 41 pct. i 2014, 45 pct. i 2015 for nu i 2016 at udgøre hele 50 pct. af den samlede årlige dimittendproduktion.

Figur 1. Bruttoledigheden for sommerdimittender for årgangene 2014 - 2016, 1-24 måneder efter dimission



Kilde: Akademikernes ledighedsstatistik (november 2016)

Figur 1 viser udviklingen i sommerdimittendernes overgang fra ledighed til beskæftigelse og udtrykker dermed også den søgeledighed, som kendetegner nyuddannedes overgang fra uddannelse til arbejdsmarked. Trods det, at sommerdimittender årgang 2015 i antal er større end sommerdimittender årgang 2014, formår 2015-årgangen at hale ind på 2014-årgangens beskæftigelsesudvikling. Som figuren også viser, ligger sommerdimittender årgang 2016 markant højere end tidligere årgange. Det springende punkt bliver, hvorledes beskæftigelsesudviklingen for sommerdimittender årgang 2016 kommer til at forme sig.

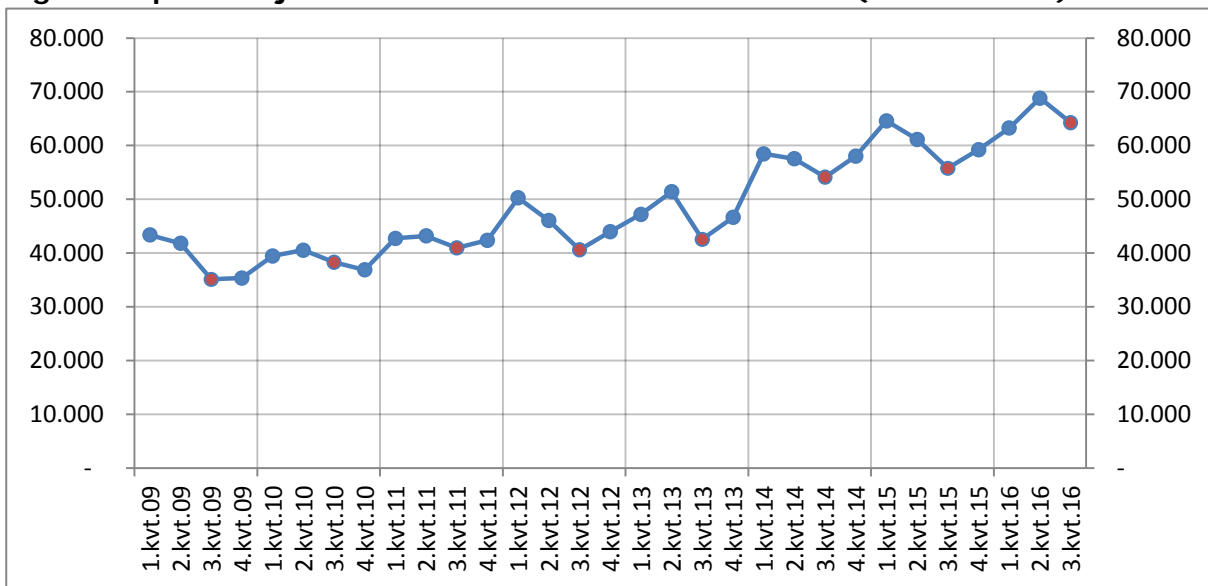
Tabel 3. Sommerdimittenders ledighed og beskæftigelse i september måned

Dimissionsår	Sommerdimittender	Ledighed for sommerdimittender (i fuldtidspersoner)	Sommerdimittender i beskæftigelse
2014	6.541	2.544	3.997
2015	8.204	2.954	5.250
2016	11.816	4.265	7.551

Kilde: Akademikernes ledighedsstatistik (november 2016)

Tabel 3 viser sommerdimittendernes beskæftigelsesstatus i september måned for de tre årgange 2014, 2015 og 2016. Det gælder for alle årgangene, at godt 60 pct. i september måned er kommet i beskæftigelse. Ser man i stedet på de absolutte tal for de tre årgange, viser der sig en betydelig niveauforskel i såvel beskæftigelsestallene som ledighedstallene. I september 2016 er der således ca. 2.300 flere dimittender i beskæftigelse sammenlignet med det tilsvarende tal for årgang 2015 i september. Det forhold, at det akademiske arbejdsmarked er inde i en positiv udvikling, kommer også dimittenderne til gode. Tilsvarende er der godt 1.300 flere ledige dimittender fra årgang 2016 i september måned i år sammenlignet med det tilsvarende tal for årgang 2015 i september sidste år.

Figur 2. Opstående jobannoncer i hele landet kvartalsvist (2009 – 2016)



Kilde: Jobindex.dk (november 2016)

Figur 2 viser udviklingen i opstående jobannoncer kvartalsvist på Jobindex. Tredje kvartal er markeret med rødt. Det har ikke været muligt at lave et udtræk kun af akademiske jobannoncer, hvorfor der er tale om alle jobannoncer i hele landet på Jobindex. Figuren viser et gennemgående mønster, idet antallet af jobannoncer generelt ligger lavest i tredje kvartal, dvs. månederne juli, august og september. Med andre ord ses den laveste aktivitet på jobmarkedet i de måneder, hvor universiteterne har lukket flest nyuddannede kandidater ud.