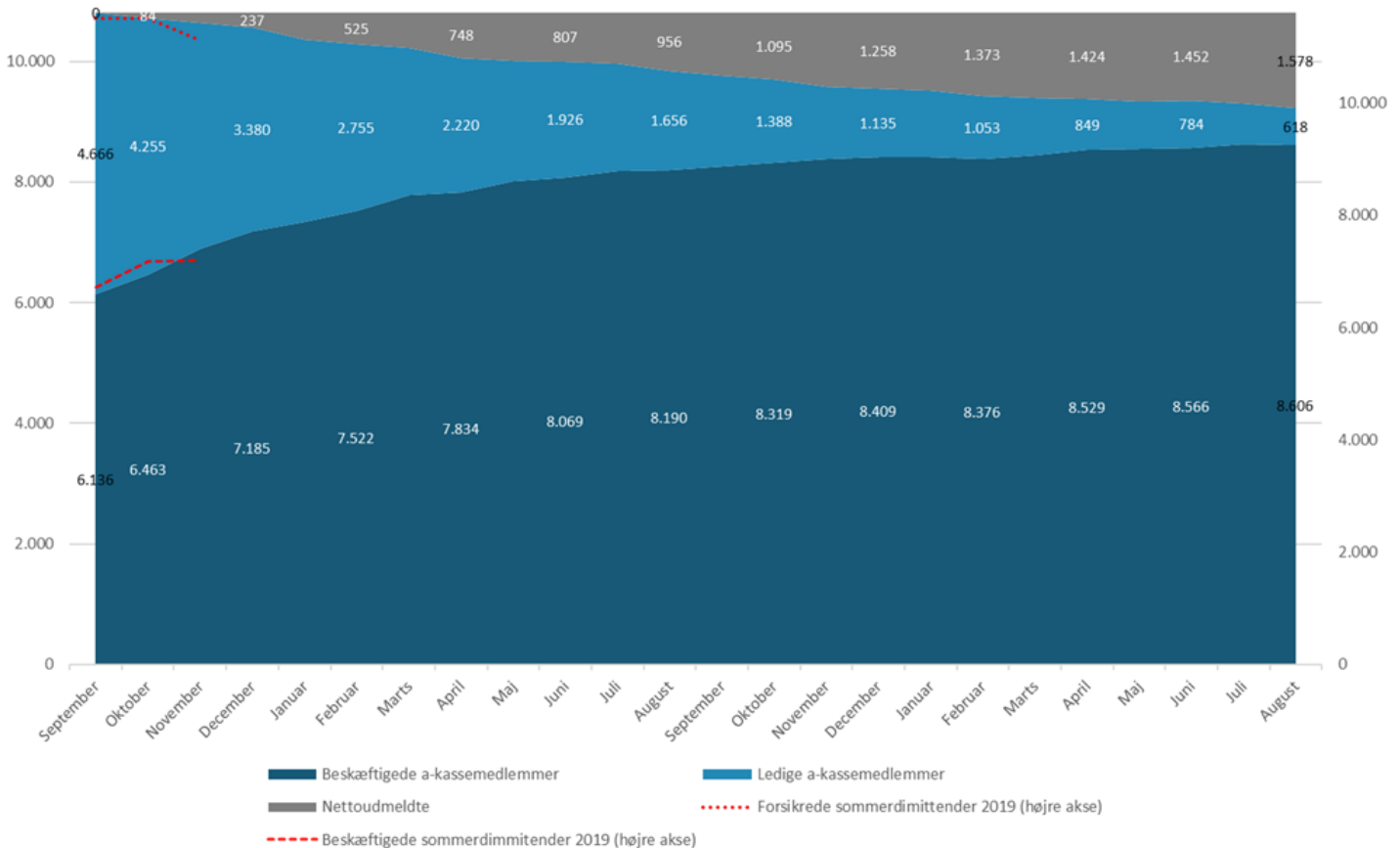


Akademikerne

Ledighedsstatistik, november 2019

Udviklingen i beskæftigede og ledige a-kassemedlemmer for sommerdimittender 2017 vs. 2019



Dimittenderne kommer i beskæftigelse, også sommerdimittenderne fra 2019

Beskæftigelsesgraden for sommerdimittender fra årgang 2019 følger umiddelbart samme overordnede mønster som for tidligere årgange. Fra dimissionstidspunktet og i løbet af de efterfølgende måneder stiger antal beskæftigede stødt, mens antal ledige i samme periode falder markant. Udviklingen giver kurverne tragt-formen i figuren.

Som figuren også viser, så er der i de første måneder og år efter dimissionen et voksende antal af de nyuddannede der ikke er medlem af a-kassen. Deres beskæftigelsesmæssige forhold og eventuel ledighed siger data bag statistikken desværre ikke noget om. Det må dog formodes størsteparten er i beskæftigelse, eftersom de som ledige ville have fordel af at have været medlem af a-kassen.

Efter 2 år er der blandt 10.802 nyuddannede kun 618 ledige. De udgør kun 5,7% af de nyuddannede. Hvis der udelukkende ses på a-kassemedlemmerne, udgør de 618 ledige en højere andel, nemlig 6,7%.

Kommentarer:

Chefanalytiker
Jan Christensen
jc@ac.dk
31 31 17 49

Metode og supplerende dataudtræk:

Statistikmedarbejder
Frederik Taasby
statistik@ac.dk
25 35 41 35

Indholdsfortegnelse

Nøgletalstabel	2
Afsnit 1 - Forsikrede medlemmer	3
Tabel 1 – Forsikrede medlemmer	4
Afsnit 2 – Bruttoledighed i berørte personer og fuldtidspersoner	5
Tabel 2 – Bruttoledighed i berørte personer og fuldtidspersoner.....	6
Afsnit 3 – Bruttoledige fuldtidspersoner i procent af forsikrede	7
Tabel 3 – Bruttoledighed i berørte personer og fuldtidspersoner i procent af antal forsikrede.....	8
Afsnit 4 – Bruttoledighed i fuldtidspersoner fordelt på alder	9
Tabel 4.1 – Bruttoledighed i fuldtidspersoner fordelt på alder	10
Tabel 4.2 – Bruttoledighedsprocent i fuldtidspersoner fordelt på alder	11
Afsnit 5 - Dimittendledighed og ledighed efter kandidatalder	12
Tabel 5.1 – Bruttoledighed i fuldtidspersoner fordelt på kandidatalder	13
Tabel 5.2 – Bruttoledighedsprocent i fuldtidspersoner fordelt efter kandidatalder.....	14
Tabel 5.3 - Bruttoledighed i fuldtidspersoner fordelt på kandidatalder (0-2 år).....	15
Tabel 5.4 - Bruttoledighedsprocent i fuldtidspersoner fordelt efter kandidatalder (0-2 år).....	16
Afsnit 6 – Sommerdimittenders bruttoledighed i fuldtidspersoner	17
Afsnit 7 – Regionstabeller	21
Tabel A – Bruttoledighed i fuldtidspersoner fordelt på regioner	21
Tabel B – Bruttoledighedsprocent i fuldtidspersoner fordelt på regioner	22
Tabel C – Bruttoledighed i fuldtidspersoner fordelt på de store kommuner	23
Afsnit 8 – Om Akademikernes Ledighedsstatistik	24

Nøgletalstabel

Nøgletal 1: Ledighed (sæsonkorrigeret)

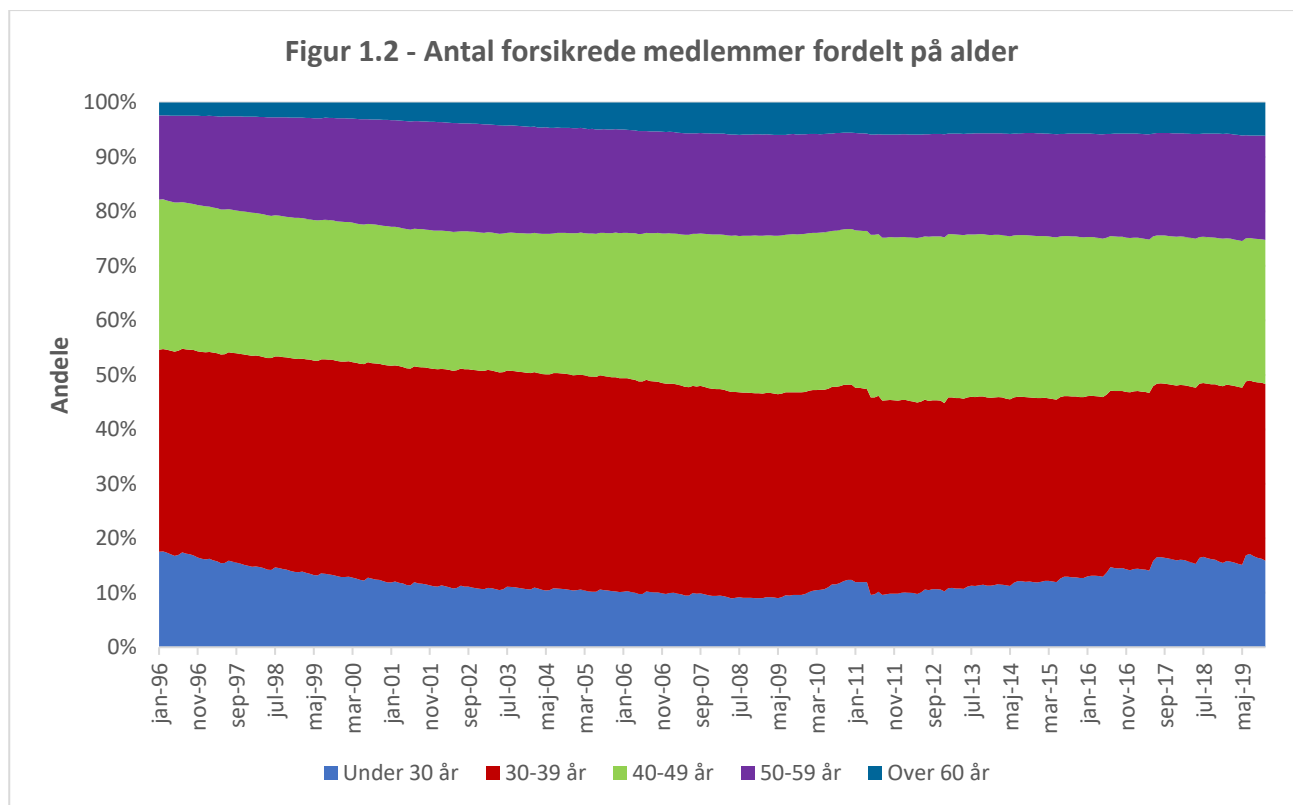
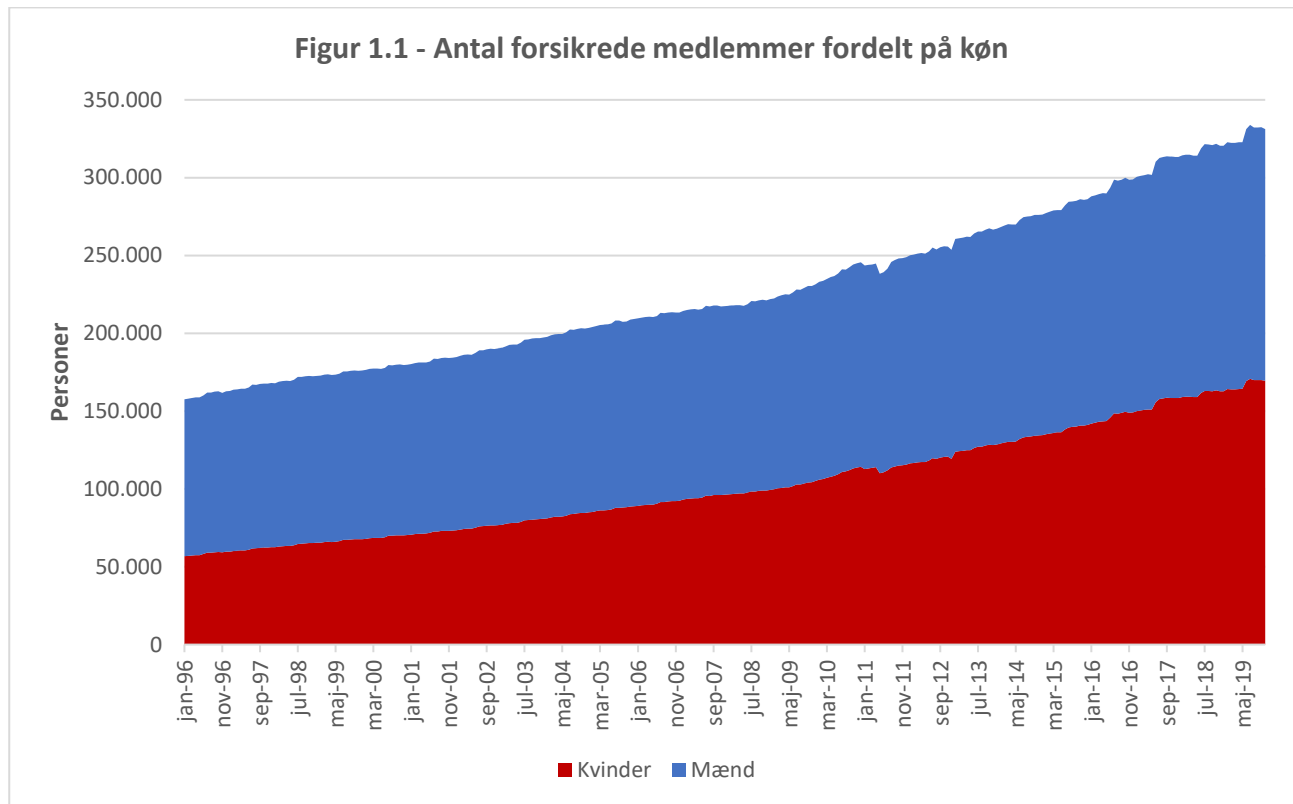
	Seneste udvikling								Årlig udvikling			
	Fuldtidspersoner				Ledigheds pct.				Fuldtidspersoner		Ledigheds pct.	
	2019	2019	2019	2019	2019	2019	2019	2019	2018	2019	2018	2019
	Aug	Sep	Okt	Nov	Aug	Sep	Okt	Nov	Nov	Nov	Nov	Nov
Bruttoledighed	16.885	16.653	16.705	16.906	5,1	5,0	5,0	5,1	15.627	16.906	4,9	5,1
Fordelt på kandidatalder												
Kandidatalder												
- op til 1 år	6.401	6.073	6.021	6.023	32,8	30,8	31,0	31,2	5.692	6.023	30,0	31,2
- mellem 1 - 2 år	2.367	2.358	2.356	2.401	13,4	13,4	13,5	13,6	2.364	2.401	13,0	13,6
- øvrige	7.158	7.208	7.317	7.446	2,8	2,8	2,8	2,9	6.658	7.446	2,7	2,9
Fordelt på akademiske hovedgrupper												
DJØFere	3.976	3.873	3.896	3.968	4,4	4,3	4,3	4,4	3.621	3.968	4,1	4,4
- kandidatalder op til 1 år	1.586	1.474	1.454	1.456	27,9	26,1	26,3	26,4	1.382	1.456	25,8	26,4
- øvrige	2.072	2.131	2.186	2.255	2,8	2,9	3,0	3,1	1.988	2.255	2,8	3,1
Magistre	5.021	4.831	4.830	4.877	7,7	7,4	7,4	7,4	4.623	4.877	7,3	7,4
- kandidatalder op til 1 år	1.763	1.597	1.576	1.583	47,1	42,6	42,8	43,2	1.538	1.583	42,1	43,2
- øvrige	3.060	3.054	3.081	3.104	5,3	5,3	5,3	5,4	2.930	3.104	5,2	5,4
Ingeniører	1.732	1.699	1.687	1.689	2,7	2,6	2,6	2,6	1.522	1.689	2,4	2,6
- kandidatalder op til 1 år	664	656	650	661	27,2	26,9	27,0	26,7	609	661	26,2	26,7
- øvrige	1.017	1.015	1.005	1.001	1,7	1,7	1,7	1,6	894	1.001	1,5	1,6

Nøgletal 2: Ledighed (ikke sæsonkorrigeret)

	Seneste udvikling								Årlig udvikling			
	Fuldtidspersoner				Ledigheds pct.				Fuldtidspersoner		Ledigheds pct.	
	2019	2019	2019	2019	2019	2019	2019	2019	2018	2019	2018	2019
	Aug	Sep	Okt	Nov	Aug	Sep	Okt	Nov	Nov	Nov	Nov	Nov
Bruttoledighed	18.886	17.963	17.589	17.144	5,7	5,4	5,3	5,2	15.862	17.144	4,9	5,2
Fordelt på kandidatalder												
Kandidatalder												
- op til 1 år	7.740	6.836	6.705	6.334	37,7	33,6	33,1	32,2	5.987	6.334	31,0	32,2
- mellem 1 - 2 år	2.592	2.532	2.450	2.327	14,3	14,2	13,8	13,3	2.290	2.327	12,7	13,3
- øvrige	7.482	7.593	7.449	7.470	2,9	2,9	2,9	2,9	6.685	7.470	2,7	2,9
Fordelt på akademiske hovedgrupper												
DJØFere	4.592	4.221	4.166	4.121	5,0	4,6	4,6	4,5	3.768	4.121	4,3	4,5
- kandidatalder op til 1 år	2.101	1.694	1.640	1.586	35,6	29,2	28,3	28,0	1.506	1.586	27,4	28,0
- øvrige	2.181	2.261	2.275	2.280	3,0	3,1	3,1	3,1	2.015	2.280	2,8	3,1
Magistre	5.280	5.151	5.068	4.994	8,0	7,8	7,7	7,6	4.730	4.994	7,4	7,6
- kandidatalder op til 1 år	1.769	1.670	1.750	1.700	46,0	43,9	46,2	45,8	1.652	1.700	44,7	45,8
- øvrige	3.305	3.277	3.114	3.084	5,7	5,7	5,4	5,3	2.907	3.084	5,2	5,3
Ingeniører	1.987	1.873	1.764	1.634	3,1	2,9	2,7	2,5	1.479	1.634	2,3	2,5
- kandidatalder op til 1 år	896	773	700	610	35,3	30,8	27,1	24,2	565	610	23,8	24,2
- øvrige	1.045	1.076	1.034	991	1,7	1,8	1,7	1,6	889	991	1,5	1,6

Afsnit 1 - Forsikrede medlemmer

Der er nu 331.244 akademikere, som er forsikret i en af de fire akademiske a-kasser. De kvindelige akademikere udgør 51 pct. af de forsikrede medlemmer og de mandlige akademikere udgør 49 pct.



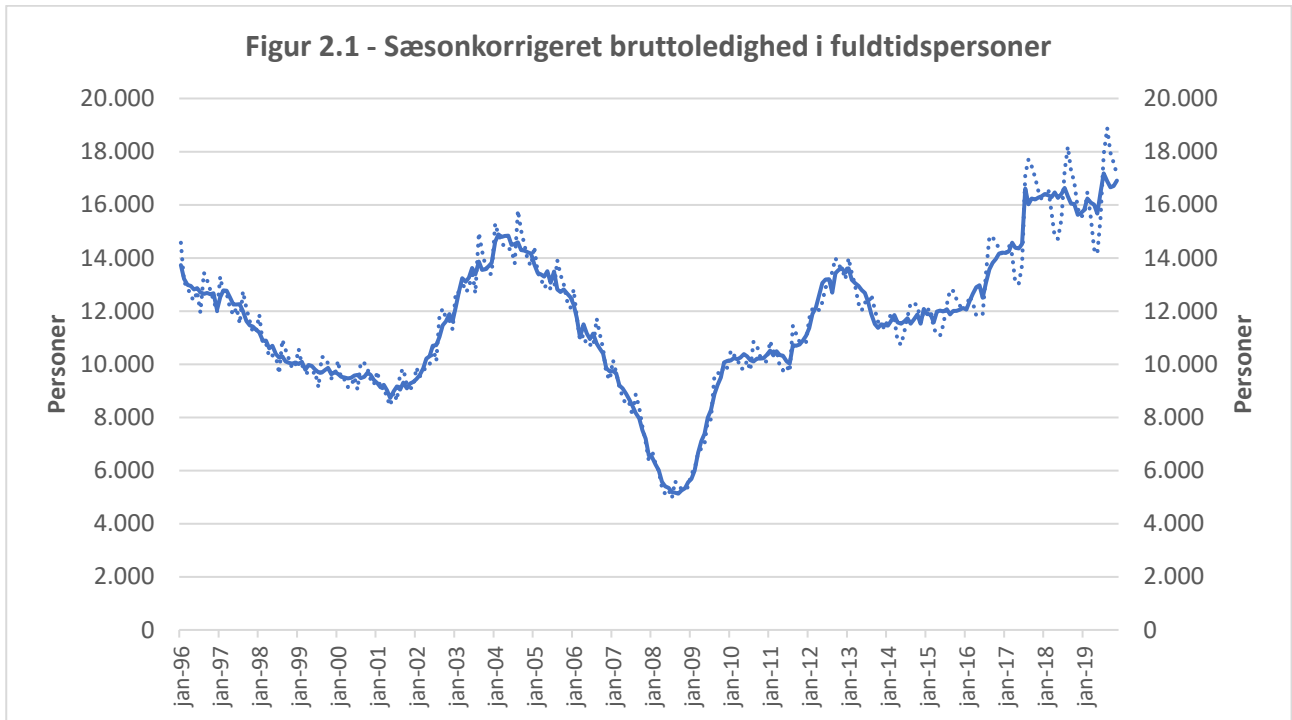
Tabel 1 – Forsikrede medlemmer

	Mænd		Kvinder		I alt	
	2018	2019	2018	2019	2018	2019
Civ. Ing.	22.359	22.986	7.776	8.132	30.135	31.118
Diplom Ing.	27.206	27.347	6.111	6.263	33.317	33.610
Cand.Scient.Tech.	8.622	9.486	6.932	7.777	15.554	17.263
MA. Hum.	12.593	12.819	26.444	27.511	39.037	40.330
MA. Nat.	7.797	7.709	7.034	7.102	14.831	14.811
MA. Ph.d.	1.278	1.335	1.008	1.074	2.286	2.409
MA. Samf.	1.173	1.304	3.085	3.485	4.258	4.789
Øvrige Mag.	1.147	1.121	2.040	2.077	3.187	3.198
Jordbrugsakad.	1.964	1.921	1.968	1.990	3.932	3.911
Mejeriing.	193	188	156	164	349	352
Levn.m.kand.	44	53	326	353	370	406
Dyrlæge	434	444	1.780	1.867	2.214	2.311
Farmaceut	1.355	1.382	3.763	3.871	5.118	5.253
Læge	3.466	3.469	7.586	7.825	11.052	11.294
Tandlæge	307	299	1.725	1.712	2.032	2.011
Arkitekt	2.723	2.728	3.245	3.279	5.968	6.007
Landinspek.	609	604	244	249	853	853
Bibliotekar	962	914	2.691	2.612	3.653	3.526
Musikudd.	435	420	545	534	980	954
Teolog	683	668	1.075	1.071	1.758	1.739
Psykolog	1.380	1.417	6.166	6.440	7.546	7.857
Jurist	4.898	5.009	9.783	10.107	14.681	15.116
Økonom	5.405	5.548	3.397	3.519	8.802	9.067
Samf. Adm.	10.347	10.667	14.802	15.515	25.149	26.182
Cand. Merc.	17.301	18.091	16.242	17.088	33.543	35.179
HA	3.113	3.134	2.503	2.600	5.616	5.734
HD	2.991	2.961	2.267	2.370	5.258	5.331
Komm. og Sprog	1.025	1.053	6.392	6.388	7.417	7.441
Cand. IT.	2.233	2.419	1.749	1.968	3.982	4.387
Bac. Samf.	557	589	618	657	1.175	1.246
Bac. Hum.	1.253	1.277	2.054	2.127	3.307	3.404
Bac. Nat.	1.378	1.516	852	891	2.230	2.407
Andre	10.525	10.847	10.464	10.901	20.989	21.748
Total	157.756	161.725	162.823	169.519	320.579	331.244
Ingeniører i alt	49.565	50.333	13.887	14.395	63.452	64.728
Magistre i alt	23.988	24.288	39.611	41.249	63.599	65.537
DJØFere i alt	41.064	42.449	46.727	48.829	87.791	91.278

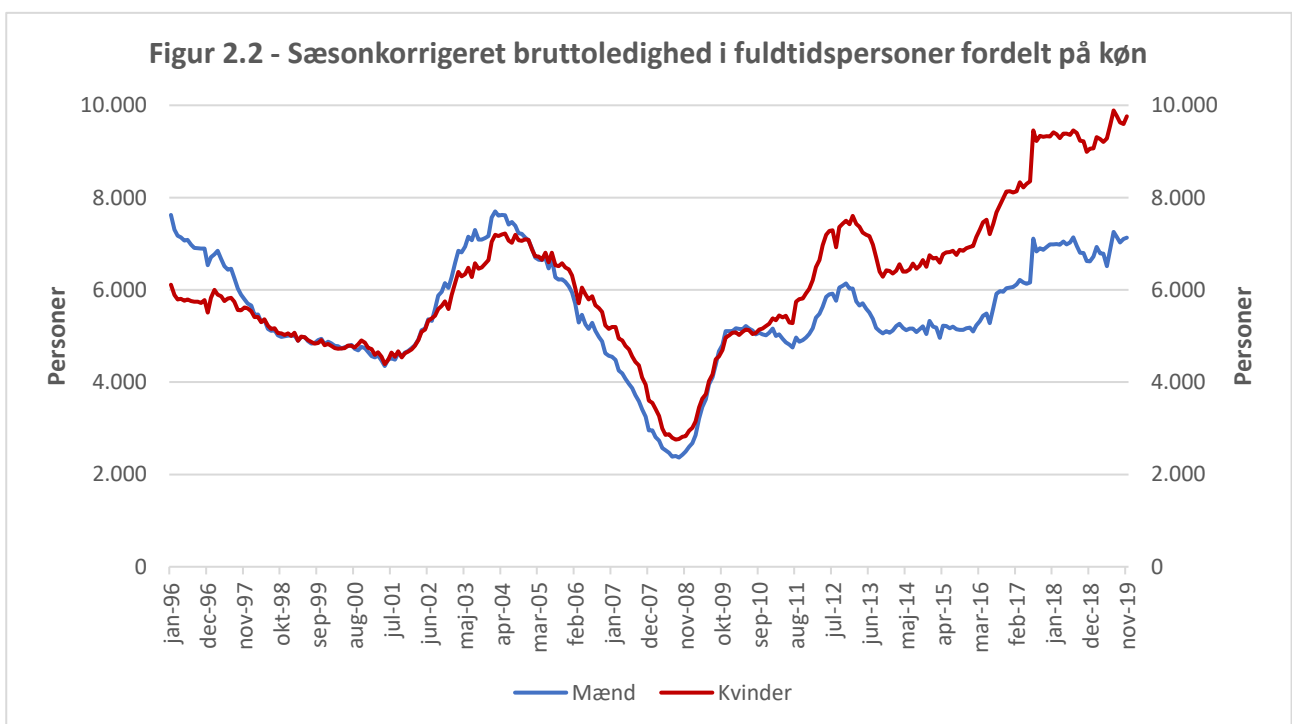
Se sidste del af statistikken for en oversigt over uddannelsesgrupperingernes indhold

Afsnit 2 – Bruttoledighed i berørte personer og fuldtidspersoner

Blandt akademikere var der i denne måned 16.906 bruttoledige fuldtidspersoner, hvilket er 1.279 flere sammenlignet med samme måned i fjor. Sammenlignet med sidste måned er der tale om en stigning på 201 personer.



Blandt mænd er bruttoledigheden i fuldtidspersoner steget med 505 personer sammenlignet med samme måned sidste år. Kvindernes ledighed er ligeledes steget, men med 772 personer.



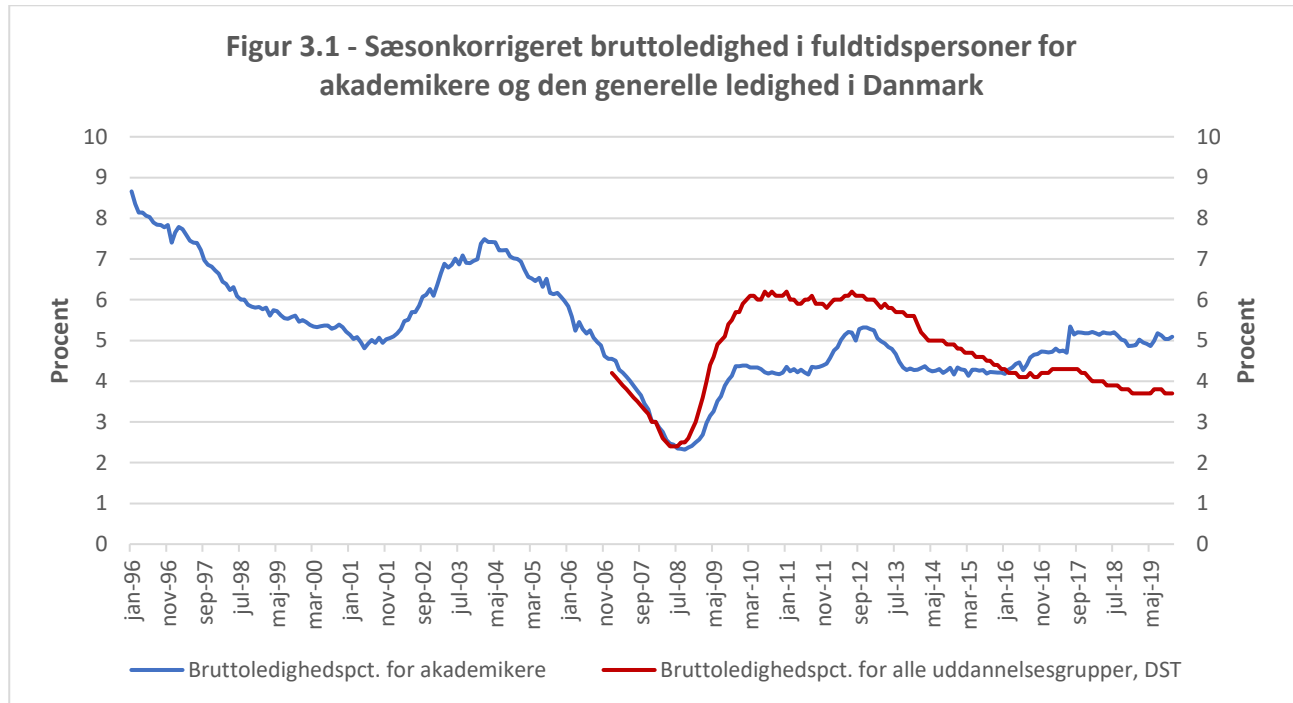
Tabel 2 – Bruttoledighed i berørte personer og fuldtidspersoner

	Mænd		Kvinder		I alt	
	Ledigheds-berørte	Fuldtids-personer	Ledigheds-berørte	Fuldtids-personer	Ledigheds-berørte	Fuldtids-personer
Civ. Ing.	680	611	301	275	981	887
Diplom Ing.	648	587	184	160	832	747
Cand.Scient.Tech.	861	780	949	830	1.810	1.610
MA. Hum.	1.240	1.072	2.863	2.489	4.103	3.561
MA. Nat.	245	217	327	284	572	501
MA. Ph.d.	52	45	63	54	115	99
MA. Samf.	199	180	495	430	694	610
Øvrige Mag.	103	88	158	135	261	223
Jordbrugsakad.	71	63	104	90	175	153
Mejeriing.	5	3	9	8	14	11
Levn.m.kand.	9	8	45	39	54	47
Dyrlæge	17	14	62	50	79	64
Farmaceut	75	69	171	155	246	224
Læge	35	30	84	63	119	94
Tandlæge	2	2	20	16	22	18
Arkitekt	174	162	240	208	414	369
Landinspek.	4	4	4	4	8	8
Bibliotekar	41	38	116	100	157	138
Musikudd.	10	8	10	9	20	17
Teolog	23	18	33	27	56	45
Psykolog	110	98	388	349	498	446
Jurist	128	112	228	196	356	308
Økonom	169	146	89	77	258	223
Samf. Adm.	620	551	1.067	948	1.687	1.499
Cand. Merc.	946	840	1.054	889	2.000	1.728
HA	219	189	207	174	426	362
HD	211	185	256	215	467	400
Komm. og Sprog	116	99	441	386	557	485
Cand. IT.	178	161	203	175	381	337
Bac. Samf.	37	31	53	43	90	75
Bac. Hum.	158	134	275	235	433	369
Bac. Nat.	123	108	94	81	217	189
Andre	599	517	925	780	1.524	1.297
Total	8.108	7.169	11.518	9.975	19.626	17.144
Ingeniører i alt	1.328	1.199	485	435	1.813	1.634
Magistre i alt	1.839	1.602	3.906	3.392	5.745	4.994
DJØFere i alt	2.082	1.837	2.645	2.284	4.727	4.121

Se sidste del af statistikken for en oversigt over uddannelsesgrupperingernes indhold

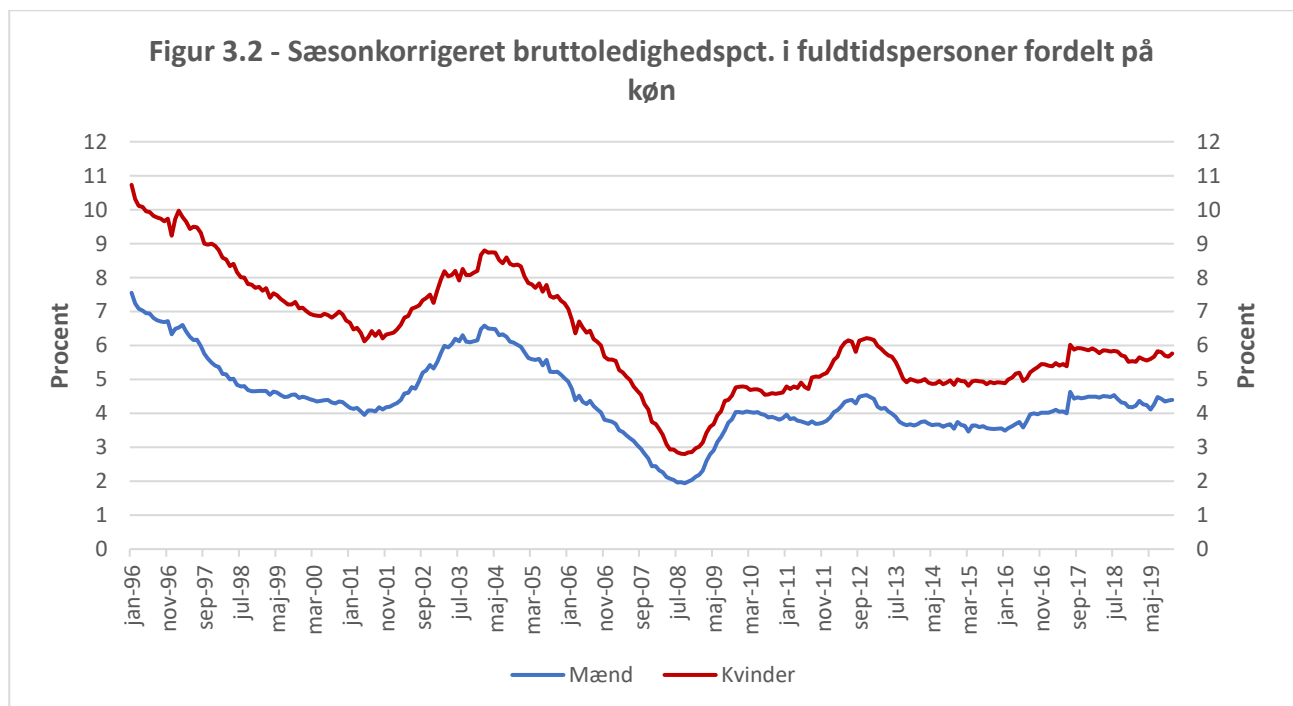
Afsnit 3 – Bruttoledige fuldtidspersoner i procent af forsikrede

Den sæsonkorrigerede bruttoledighedsprocent i fuldtidspersoner var i denne måned på 5,1 pct., hvilket er 0,2 procentpoint højere end samme måned sidste år.



Kilde: Danmarks Statistik, Tabel AUS07 (udtræk d. 22/01-20).

I denne måned var bruttoledighedsprocenten i fuldtidspersoner for mænd og kvinder hhv. 4,4 pct. og 5,8 pct. Dette er 0,2 og 0,3 procentpoint højere for hhv. mændene og kvinderne, sammenlignet med samme måned sidste år.



Tabel 3 – Bruttoledighed i berørte personer og fuldtidspersoner i procent af antal forsikrede

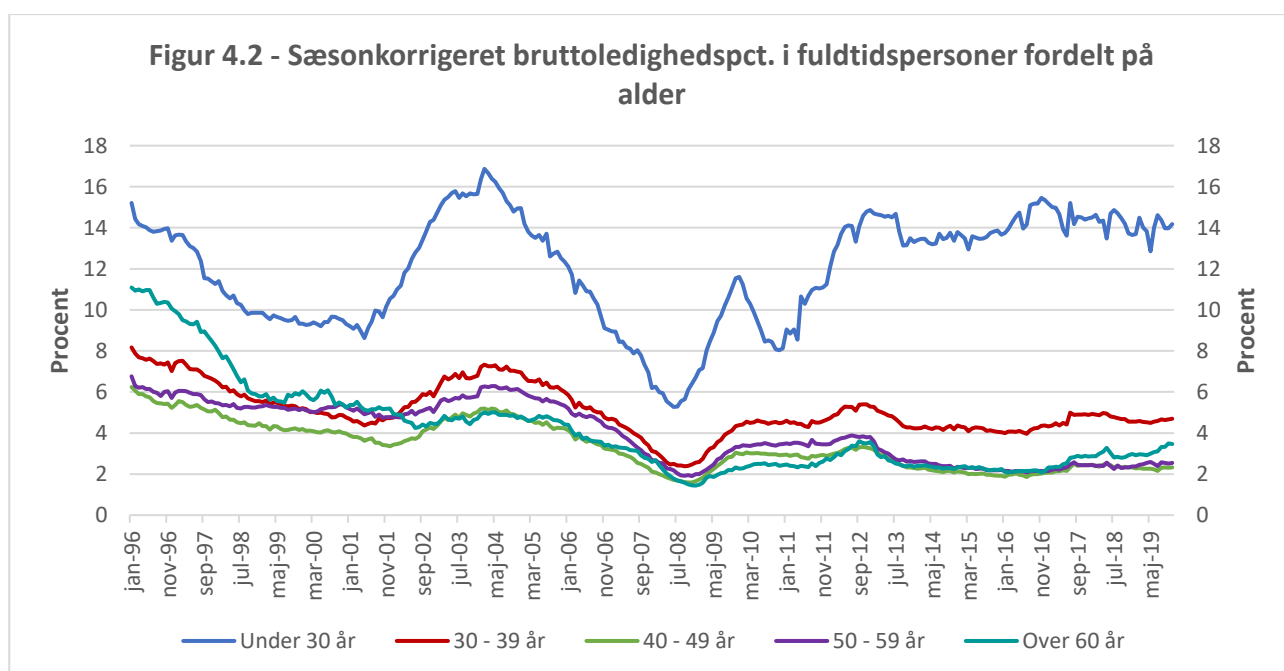
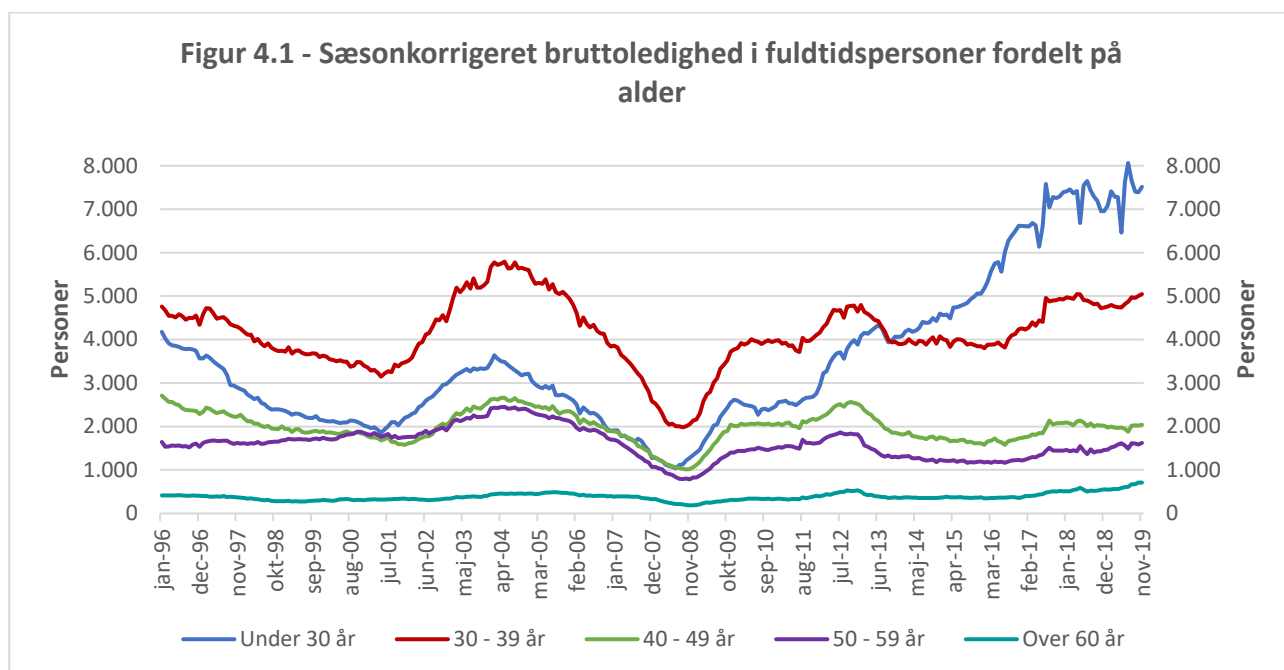
	Mænd		Kvinder		I alt	
	Ledighedsberørte	Fuldtidspersoner	Ledighedsberørte	Fuldtidspersoner	Ledighedsberørte	Fuldtidspersoner
Civ. Ing.	3,0	2,7	3,7	3,4	3,2	2,9
Diplom Ing.	2,4	2,1	2,9	2,5	2,5	2,2
Cand.Scient.Tech.	9,1	8,2	12,2	10,7	10,5	9,3
MA. Hum.	9,7	8,4	10,4	9,0	10,2	8,8
MA. Nat.	3,2	2,8	4,6	4,0	3,9	3,4
MA. Ph.d.	3,9	3,4	5,9	5,1	4,8	4,1
MA. Samf.	15,3	13,8	14,2	12,3	14,5	12,7
Øvrige Mag.	9,2	7,9	7,6	6,5	8,2	7,0
Jordbrugsakad.	3,7	3,3	5,2	4,5	4,5	3,9
Mejeriing.	2,7	1,8	5,5	4,7	4,0	3,1
Levn.m.kand.	17,0	14,6	12,7	11,0	13,3	11,5
Dyrlæge	3,8	3,1	3,3	2,7	3,4	2,8
Farmaceut	5,4	5,0	4,4	4,0	4,7	4,3
Læge	1,0	0,9	1,1	0,8	1,1	0,8
Tandlæge	0,7	0,5	1,2	0,9	1,1	0,9
Arkitekt	6,4	5,9	7,3	6,3	6,9	6,1
Landinspek.	0,7	0,6	1,6	1,6	0,9	0,9
Bibliotekar	4,5	4,1	4,4	3,8	4,5	3,9
Musikudd.	2,4	2,0	1,9	1,6	2,1	1,8
Teolog	3,4	2,7	3,1	2,6	3,2	2,6
Psykolog	7,8	6,9	6,0	5,4	6,3	5,7
Jurist	2,6	2,2	2,3	1,9	2,4	2,0
Økonom	3,0	2,6	2,5	2,2	2,8	2,5
Samf. Adm.	5,8	5,2	6,9	6,1	6,4	5,7
Cand. Merc.	5,2	4,6	6,2	5,2	5,7	4,9
HA	7,0	6,0	8,0	6,7	7,4	6,3
HD	7,1	6,2	10,8	9,1	8,8	7,5
Komm. og Sprog	11,0	9,4	6,9	6,0	7,5	6,5
Cand. IT.	7,4	6,7	10,3	8,9	8,7	7,7
Bac. Samf.	6,3	5,3	8,1	6,6	7,2	6,0
Bac. Hum.	12,4	10,5	12,9	11,1	12,7	10,9
Bac. Nat.	8,1	7,1	10,5	9,1	9,0	7,8
Andre	5,5	4,8	8,5	7,2	7,0	6,0
Total	5,0	4,4	6,8	5,9	5,9	5,2
Ingeniører i alt	2,6	2,4	3,4	3,0	2,8	2,5
Magistre i alt	7,6	6,6	9,5	8,2	8,8	7,6
DJØFere i alt	4,9	4,3	5,4	4,7	5,2	4,5

Se sidste del af statistikken for en oversigt over uddannelsesgrupperingernes indhold

Afsnit 4 – Bruttoledighed i fuldtidspersoner fordelt på alder

Bruttoledighedsprocenten i fuldtidspersoner for personer under 30 år er faldet fra 13,7 pct. i november 2018 til 14,2 pct. i november 2019. Sammenlignes med sidste måned er bruttoledighedsprocenten steget 0,2 procentpoint for denne aldersgruppe.

Sammenlignet med samme måned sidste år er bruttoledighedsprocenten for de 30-39 årige steget med 0,1 procentpoint, mens den er uændret for de 40-49 årige. For de 50-59 årige er bruttoledighedsprocenten steget med 0,2 procentpoint, mens den er steget 0,6 procentpoint for personer over 60 år.



Tabel 4.1 – Bruttoledighed i fuldtidspersoner fordelt på alder

	Under 30 år	30 - 39 år	40 - 49 år	50 - 59 år	Over 60 år	I alt
Civ. Ing.	479	194	76	92	45	887
Diplom Ing.	209	129	115	200	94	747
Cand.Scient.Tech.	1.031	472	71	26	9	1.610
MA. Hum.	1.410	1.247	545	235	126	3.561
MA. Nat.	180	151	76	64	30	501
MA. Ph.d.	5	34	35	18	8	99
MA. Samf.	311	236	42	18	3	610
Øvrige Mag.	75	58	44	29	18	223
Jordbrugsakad.	53	42	16	26	15	153
Mejeriing.	5	2	0	2	2	11
Levn.m.kand.	21	19	5	2	0	47
Dyrlæge	19	25	10	7	3	64
Farmaceut	131	54	12	19	7	224
Læge	31	43	13	5	1	94
Tandlæge	6	5	2	2	3	18
Arkitekt	112	114	63	48	32	369
Landinspek.	2	3	2	0	1	8
Bibliotekar	21	45	34	26	13	138
Musikudd.	3	5	1	6	2	17
Teolog	7	18	7	11	3	45
Psykolog	253	135	30	13	16	446
Jurist	124	70	56	42	16	308
Økonom	92	49	20	41	21	223
Samf. Adm.	681	508	189	95	26	1.499
Cand. Merc.	842	478	202	175	32	1.728
HA	196	57	22	66	21	362
HD	227	74	14	58	27	400
Komm. og Sprog	183	125	74	69	34	485
Cand. IT.	188	115	25	6	2	337
Bac. Samf.	35	15	12	8	4	75
Bac. Hum.	191	90	44	27	18	369
Bac. Nat.	118	49	11	10	1	189
Andre	354	436	230	185	92	1.297
Total	7.595	5.098	2.097	1.629	724	17.144
Ingeniører i alt	689	323	191	292	138	1.634
Magistre i alt	1.980	1.725	741	363	185	4.994
DJØFere i alt	1.934	1.163	490	418	116	4.121

Se sidste del af statistikken for en oversigt over uddannelsesgrupperingernes indhold

Tabel 4.2 – Bruttoledighedsprocent i fuldtidspersoner fordelt på alder

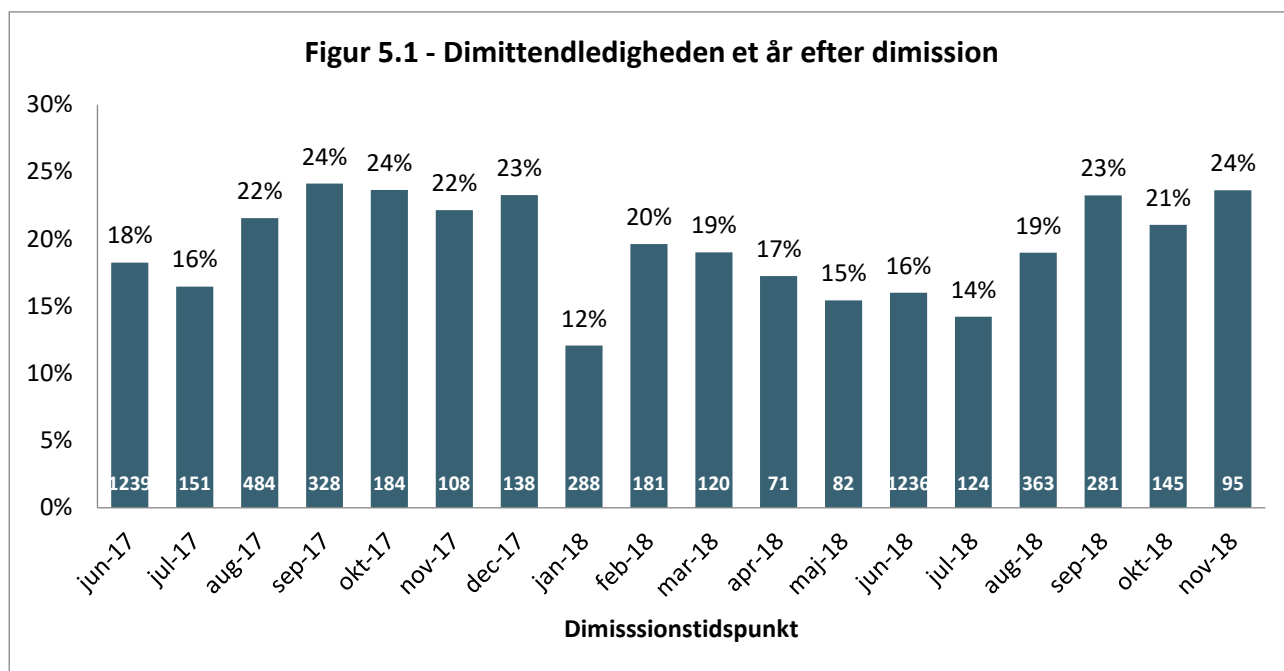
	Under 30 år	30 - 39 år	40 - 49 år	50 - 59 år	Over 60 år	I alt
Civ. Ing.	10,0	1,9	1,0	1,4	2,6	2,9
Diplom Ing.	7,5	2,2	1,2	1,7	2,7	2,2
Cand.Scient.Tech.	18,3	6,0	2,7	2,8	5,0	9,3
MA. Hum.	25,4	9,0	4,1	4,4	5,4	8,8
MA. Nat.	16,9	4,6	1,5	1,7	2,0	3,4
MA. Ph.d.	11,0	4,5	3,9	3,1	5,6	4,1
MA. Samf.	21,9	10,7	5,4	5,7	4,6	12,7
Øvrige Mag.	25,0	8,5	4,3	3,3	5,4	7,0
Jordbrugsakad.	22,4	6,5	1,3	2,0	2,9	3,9
Mejeriing.	17,4	3,1	-	1,7	3,0	3,1
Levn.m.kand.	21,3	9,6	5,1	17,8	-	11,5
Dyrlæge	7,1	3,2	1,5	1,5	2,3	2,8
Farmaceut	14,3	3,1	0,9	2,1	2,4	4,3
Læge	1,7	0,9	0,5	0,3	0,2	0,8
Tandlæge	1,8	0,8	0,5	0,4	1,3	0,9
Arkitekt	26,0	6,3	3,3	3,9	5,1	6,1
Landinspek.	3,5	1,4	0,8	-	0,8	0,9
Bibliotekar	20,5	6,1	2,9	2,8	2,1	3,9
Musikudd.	14,7	4,2	0,5	1,5	1,1	1,8
Teolog	16,7	6,1	1,2	1,8	1,3	2,6
Psykolog	17,3	4,8	1,5	1,2	3,1	5,7
Jurist	4,6	1,5	1,4	1,5	2,1	2,0
Økonom	5,9	1,9	0,8	2,0	4,5	2,5
Samf. Adm.	16,8	4,8	2,6	2,7	3,4	5,7
Cand. Merc.	10,7	3,5	2,5	3,4	4,8	4,9
HA	17,0	5,6	1,7	3,6	5,0	6,3
HD	22,5	8,2	1,4	3,2	4,4	7,5
Kom m. og Sprog	17,2	6,5	3,6	3,9	5,2	6,5
Cand. IT.	16,0	5,4	2,6	5,9	20,4	7,7
Bac. Samf.	15,0	4,3	3,1	3,6	12,1	6,0
Bac. Hum.	19,5	11,8	5,0	4,3	11,2	10,9
Bac. Nat.	14,5	5,2	2,7	4,8	2,6	7,8
Andre	13,7	5,5	4,0	4,8	5,5	6,0
Total	14,4	4,7	2,4	2,6	3,6	5,2
Ingeniører i alt	9,1	2,0	1,1	1,6	2,7	2,5
Magistre i alt	23,6	8,3	3,5	3,4	4,3	7,6
DJØFere i alt	11,2	3,6	2,1	2,7	3,8	4,5

Ledighedsprocenten er ikke angivet, når antallet af observationer er mindre end 10

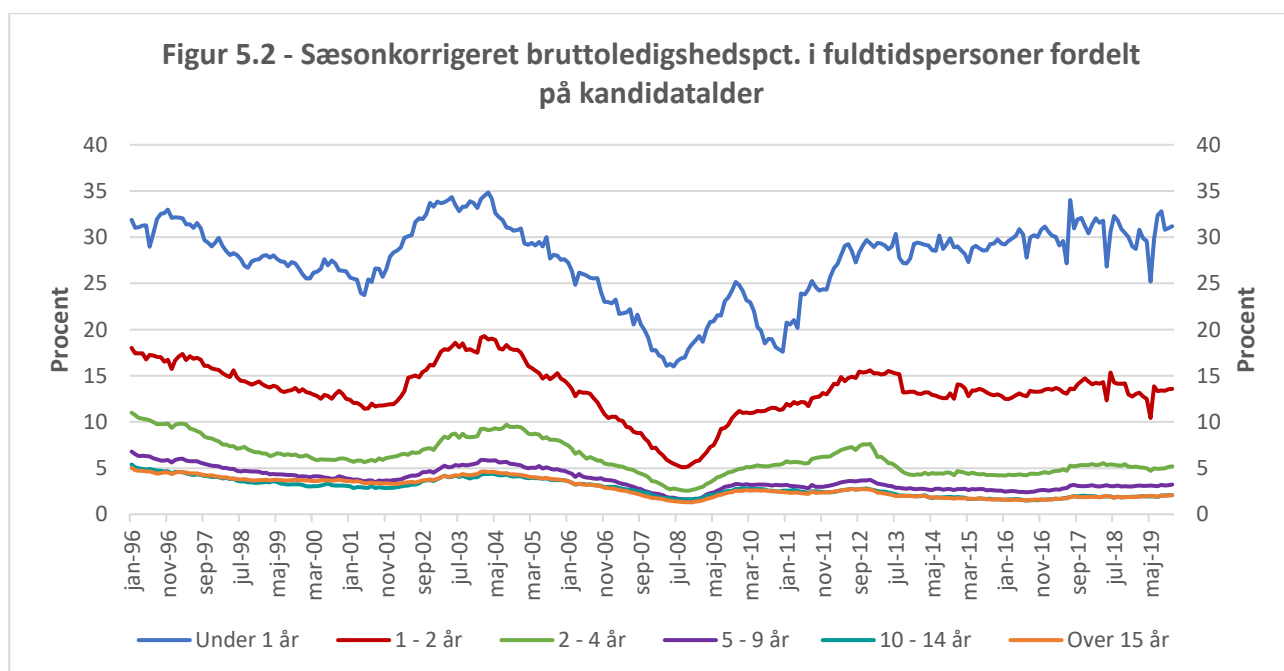
Se sidste del af statistikken for en oversigt over uddannelsesgrupperingernes indhold

Afsnit 5 - Dimittendledighed og ledighed efter kandidatalder

Dimittendledigheden ét år efter dimission er vist i figur 5.1. Figuren illustrerer hvor mange personer, som dimitterede præcis ét forinden i en given måned, der fortsat er ledige og hvor stor en andel disse udgør af gruppen, som stadig er forsikret i a-kasserne. Eksempelvis fremgår det, at for gruppen af dimittender i november 2018 er 95 fuldtidspersoner bruttoledige i november 2019, ét år efter dimissionen, og disse udgør 24 pct. af dimittenderne fra november 2018, der fortsat er forsikrede medlemmer.



Bruttoledighedsprocenten i fuldtidspersoner for dimittender ligger fortsat omkring 30 pct., jf. figur 5.2.



Tabel 5.1 – Bruttoledighed i fuldtidspersoner fordelt på kandidatalder

	0 - 1 år	1 - 2 år	2 - 4 år	5 - 9 år	10 - 14 år	Over 15 år	Uoplyst	I alt
Civ. Ing.	412	98	89	59	47	161	21	887
Diplom Ing.	198	49	53	41	37	358	12	747
Cand.Scient.Tech.	840	259	240	97	20	28	125	1.610
MA. Hum.	1.170	559	627	409	240	388	168	3.561
MA. Nat.	153	59	66	55	34	119	14	501
MA. Ph.d.	23	7	7	23	8	27	4	99
MA. Samf.	291	101	113	52	9	26	17	610
Øvrige Mag.	62	37	34	25	19	37	8	223
Jordbrugsakad.	55	13	11	10	6	40	15	153
Mejeriing.	5	1	2	0	0	4	0	11
Levn.m.kand.	20	5	11	3	3	3	1	47
Dyrlæge	20	7	10	7	6	7	7	64
Farmaceut	102	37	22	17	10	27	10	224
Læge	8	23	30	13	3	5	12	94
Tandlæge	5	1	1	4	0	6	0	18
Arkitekt	110	28	39	40	36	89	27	369
Landinspek.	4	0	0	2	0	1	1	8
Bibliotekar	17	15	16	25	9	35	22	138
Musikudd.	0	2	4	2	0	7	2	17
Teolog	14	7	4	5	4	7	4	45
Psykolog	245	68	55	30	12	20	16	446
Jurist	119	33	32	29	13	61	22	308
Økonom	87	20	15	20	10	52	19	223
Samf. Adm.	596	221	196	175	72	126	114	1.499
Cand. Merc.	646	217	234	194	78	277	82	1.728
HA	138	52	40	8	2	104	18	362
HD	153	85	48	13	3	83	15	400
Komm. og Sprog	129	58	57	45	53	108	34	485
Cand. IT.	169	55	37	27	12	12	25	337
Bac. Samf.	30	6	6	3	4	2	22	75
Bac. Hum.	159	51	52	21	13	59	16	369
Bac. Nat.	97	35	17	3	7	10	19	189
Andre	253	117	197	204	92	293	142	1.297
Total	6.334	2.327	2.366	1.660	861	2.582	1.013	17.144
Ingeniører i alt	610	147	142	100	84	518	33	1.634
Magistre i alt	1.700	764	848	564	311	598	210	4.994
DJØFere i alt	1.586	543	518	426	174	619	255	4.121

Se sidste del af statistikken for en oversigt over uddannelsesgrupperingernes indhold

Tabel 5.2 – Bruttoledighedsprocent i fuldtidspersoner fordelt efter kandidatalder

	Under 1 år	Ml. 1 - 2 år	2 - 4 år	5 - 9 år	10 - 14 år	Over 15 år	Uoplyst	I alt
Civ. Ing.	26,4	7,2	2,4	1,1	1,0	1,2	2,3	2,9
Diplom Ing.	20,5	5,5	2,6	1,5	1,1	1,6	1,5	2,2
Cand.Scient.Tech.	41,8	15,2	5,4	3,2	1,4	1,5	4,5	9,3
MA. Hum.	47,7	24,4	9,4	5,7	3,7	3,2	5,4	8,8
MA. Nat.	38,9	14,4	5,1	3,2	1,7	1,4	2,7	3,4
MA. Ph.d.	41,6	11,8	2,6	3,9	2,0	2,9	3,7	4,1
MA. Samf.	45,8	18,5	7,7	6,2	2,3	4,3	5,6	12,7
Øvrige Mag.	37,3	28,0	9,5	5,3	3,1	2,8	6,0	7,0
Jordbrugsakad.	48,6	13,5	4,7	3,4	1,6	1,7	3,7	3,9
Mejeriing.	33,7	6,7	5,5	-	-	1,7	-	3,1
Levn.m.kand.	50,4	12,4	9,7	3,4	6,4	7,5	3,0	11,5
Dyrlæge	14,7	6,7	3,4	1,7	2,0	0,8	3,1	2,8
Farmaceut	43,7	13,1	3,3	1,8	1,5	1,3	2,0	4,3
Læge	0,9	2,5	1,5	0,7	0,3	0,2	0,8	0,8
Tandlæge	5,2	0,6	0,5	1,1	-	0,8	-	0,9
Arkitekt	51,3	15,3	7,4	4,3	3,9	3,5	4,2	6,1
Landinspek.	22,2	-	-	2,0	-	0,2	2,1	0,9
Bibliotekar	39,5	24,1	7,1	5,5	2,2	3,0	1,8	3,9
Musikudd.	-	25,6	9,9	2,5	-	1,4	0,9	1,8
Teolog	27,2	21,0	4,6	2,6	1,3	0,8	2,2	2,6
Psykolog	40,2	11,6	3,7	2,0	1,1	1,1	2,2	5,7
Jurist	14,6	4,7	1,4	1,3	0,8	1,2	1,0	2,0
Økonom	17,9	4,4	1,2	1,6	1,4	1,4	1,5	2,5
Samf. Adm.	36,4	15,2	5,0	3,3	2,0	2,0	2,9	5,7
Cand. Merc.	27,8	10,0	3,7	2,9	1,9	2,7	2,3	4,9
HA	34,4	19,5	8,1	2,2	1,5	3,1	2,7	6,3
HD	49,8	26,6	7,4	4,3	3,1	2,7	2,3	7,5
Komm. og Sprog	38,8	16,4	6,6	5,9	4,2	3,4	4,8	6,5
Cand. IT.	35,0	12,6	3,6	2,9	2,1	3,0	4,6	7,7
Bac. Samf.	32,5	14,3	6,6	3,8	7,7	1,3	3,3	6,0
Bac. Hum.	32,1	20,7	10,1	5,6	3,8	5,2	5,1	10,9
Bac. Nat.	26,8	15,6	4,1	1,3	4,6	2,9	3,0	7,8
Andre	21,9	11,6	7,0	5,4	3,2	4,4	4,0	6,0
Total	32,2	13,3	5,1	3,2	2,1	2,1	3,1	5,2
Ingeniører i alt	24,2	6,5	2,5	1,3	1,0	1,4	2,0	2,5
Magistre i alt	45,8	22,2	8,4	5,2	3,1	2,6	5,1	7,6
DJØFere i alt	28,0	10,8	3,6	2,7	1,7	2,1	2,2	4,5

Ledighedsprocenten er ikke angivet, når antallet af observationer er mindre end 10

Se sidste del af statistikken for en oversigt over uddannelsesgrupperingernes indhold

Tabel 5.3 - Bruttoledighed i fuldtidspersoner fordelt på kandidatalder (0-2 år)

	0 - 3 mdr.	3 - 6 mdr.	6 - 9 mdr.	9 - 12 mdr.	12 - 15 mdr.	15 - 18 mdr.	18 - 21 mdr.	21 - 24 mdr.
Civ. Ing.	52	295	24	40	10	72	7	9
Diplom Ing.	12	96	15	75	2	20	4	23
Cand.Scient.Tech.	190	520	58	73	60	151	16	32
MA. Hum.	239	671	115	145	121	313	48	77
MA. Nat.	35	82	19	16	20	23	6	10
MA. Ph.d.	6	5	3	9	1	2	2	3
MA. Samf.	63	161	31	37	31	45	11	15
Øvrige Mag.	14	39	3	6	7	19	2	9
Jordbrugsakad.	28	12	7	8	1	7	2	2
Mejeriing.	0	3	2	0	0	1	0	0
Levn.m.kand.	8	8	1	3	2	3	0	0
Dyrlæge	4	6	5	6	1	1	0	4
Farmaceut	52	39	4	8	11	19	1	7
Læge	2	4	0	2	0	18	1	3
Tandlæge	0	5	0	0	0	1	0	0
Arkitekt	2	63	26	19	2	19	3	4
Landinspek.	0	4	0	0	0	0	0	0
Bibliotekar	4	7	1	5	3	8	1	3
Musikudd.	0	0	0	0	0	0	1	0
Teolog	4	6	0	5	0	2	1	4
Psykolog	42	159	19	26	18	36	7	8
Jurist	29	71	9	10	4	21	2	6
Økonom	22	53	4	8	5	5	5	5
Samf. Adm.	96	371	49	80	45	138	14	24
Cand. Merc.	74	441	70	61	57	114	17	30
HA	5	95	8	31	5	28	2	17
HD	6	113	21	14	24	44	6	11
Komm. og Sprog	22	85	11	11	12	39	3	4
Cand. IT.	21	131	8	8	11	38	3	3
Bac. Samf.	3	25	0	1	1	4	0	1
Bac. Hum.	15	111	9	23	5	33	5	8
Bac. Nat.	13	73	3	8	4	21	1	10
Andre	34	165	19	36	11	68	9	28
Total	1.097	3.920	544	773	474	1.314	179	360
Ingeniører i alt	65	391	40	115	12	92	11	32
Magistre i alt	357	959	171	213	179	401	69	115
DJØFere i alt	225	1.031	140	189	116	306	39	82

Se sidste del af statistikken for en oversigt over uddannelsesgrupperingernes indhold

Tabel 5.4 - Bruttoledighedsprocent i fuldtidspersoner fordelt efter kandidatalder (0-2 år)

	0 - 3 mdr.	3 - 6 mdr.	6 - 9 mdr.	9 - 12 mdr.	12 - 15 mdr.	15 - 18 mdr.	18 - 21 mdr.	21 - 24 mdr.
Civ. Ing.	49,5	30,0	19,6	11,5	12,7	8,3	7,1	2,9
Diplom Ing.	36,6	33,6	20,6	13,0	6,7	8,9	5,9	4,0
Cand.Scient.Tech.	51,3	45,3	32,1	23,4	22,4	14,8	13,0	11,2
MA. Hum.	59,5	50,2	43,8	31,9	32,2	23,7	24,4	19,2
MA. Nat.	40,8	42,9	41,3	23,7	26,8	10,3	14,0	14,5
MA. Ph.d.	45,7	36,5	29,8	50,3	5,2	18,2	15,7	12,0
MA. Samf.	57,9	51,7	38,9	26,7	23,5	16,0	19,8	18,0
Øvrige Mag.	30,9	45,3	25,5	26,0	25,5	26,3	16,7	43,7
Jordbrugsakad.	60,9	43,8	40,2	35,9	4,8	14,1	22,3	33,3
Mejeriing.	-	-	18,2	-	-	20,0	-	-
Levn.m.kand.	42,4	58,1	-	49,4	9,0	30,8	-	-
Dyrlæge	27,0	18,3	15,9	9,5	-	5,4	-	6,5
Farmaceut	64,2	38,2	27,2	20,3	24,0	10,8	5,9	14,0
Læge	17,4	0,7	-	0,6	-	3,8	9,1	0,8
Tandlæge	-	5,4	-	-	-	0,6	-	-
Arkitekt	-	55,8	49,3	43,2	40,0	14,6	50,0	9,1
Landinspek.	-	25,0	-	-	-	-	-	-
Bibliotekar	73,4	33,3	-	38,1	42,8	24,7	14,1	19,2
Musikudd.	-	-	-	-	-	-	-	-
Teolog	74,4	36,8	-	16,9	-	25,0	12,0	22,2
Psykolog	61,2	45,4	27,5	21,1	21,6	10,5	8,1	9,8
Jurist	49,9	15,0	14,4	4,5	8,7	4,6	2,4	5,2
Økonom	45,8	19,8	6,5	7,3	10,1	2,0	5,9	8,3
Samf. Adm.	45,5	42,6	24,9	22,3	21,1	15,7	8,8	11,9
Cand. Merc.	36,4	27,9	24,7	23,5	17,9	8,0	9,9	11,6
HA	18,1	36,4	30,6	34,3	23,6	17,1	12,5	25,4
HD	24,3	56,9	48,4	33,5	32,0	25,8	17,5	27,4
Komm. og Sprog	48,2	42,7	32,6	20,4	22,9	16,1	11,4	12,4
Cand. IT.	43,9	35,3	44,4	18,9	23,7	11,9	14,3	5,3
Bac. Samf.	37,7	34,8	-	15,9	-	14,8	-	12,5
Bac. Hum.	28,5	33,1	39,1	28,6	32,1	21,2	38,7	12,8
Bac. Nat.	47,3	27,8	22,7	13,3	25,0	15,0	20,1	14,1
Andre	19,0	31,1	12,2	12,2	5,6	17,0	7,0	10,4
Total	46,6	35,3	28,3	18,1	20,9	13,1	11,8	9,8
Ingeniører i alt	46,4	30,9	20,0	12,5	11,1	8,4	6,7	3,6
Magistre i alt	54,4	49,4	41,7	30,3	28,7	21,1	21,7	19,0
DJØFere i alt	41,3	29,9	22,3	18,3	18,0	9,6	7,8	11,7

Se sidste del af statistikken for en oversigt over uddannelsesgrupperingernes indhold

Afsnit 6 – Sommerdimittenders bruttoledighed i fuldtidspersoner

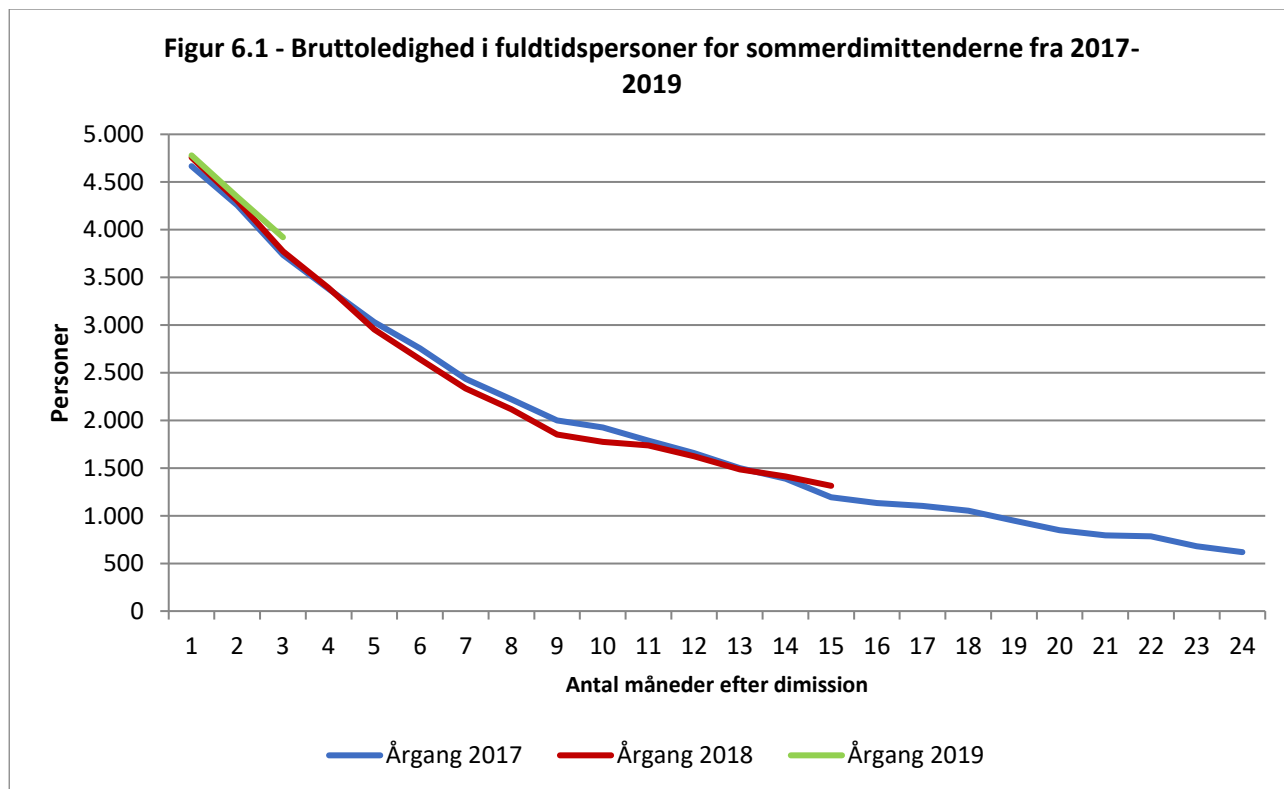
Sommerdimittender er defineret som akademikere, der har færdiggjort deres uddannelse i sommermånederne juni, juli eller august. Deres ledighed følger vi de første 24 måneder efter dimissionen. I figur 6.1 og 6.2 vises bruttoledigheden i fuldtidspersoner for sommerdimittenderne for årgang 2017-2019 i hhv. absolutte tal og procent.

Det fremgår af figur 6.2, at 2018-årgangen i løbet af de første 14 måneder på arbejdsmarkedet har haft en lavere ledig end 2017-årgangen i hele perioden. Forskellen var størst efter 10 måneder, hvor den var 2,5 procentpoint lavere for 2018-årgangen. Ledighedsprocenten for 2018-årgangen har 15 måneder efter dimissionen (som november måned i år markerer) dog overgået den tilsvarende for 2017-årgangen.

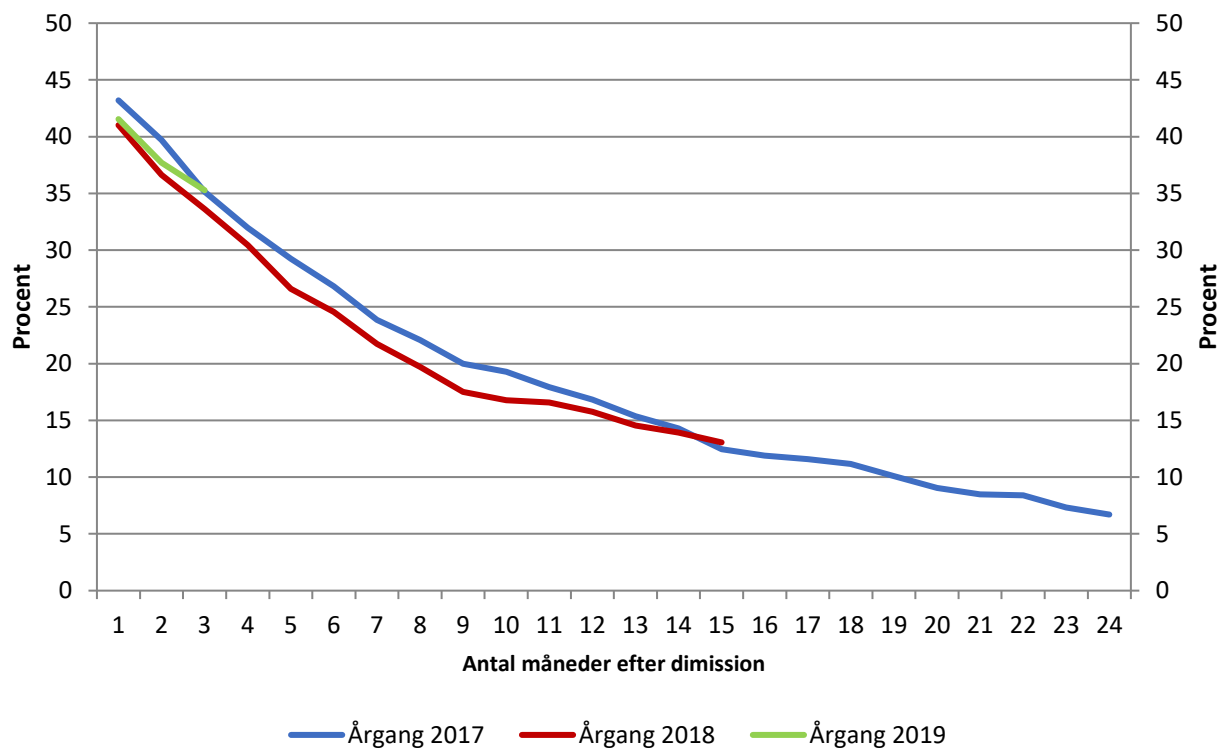
For 2019 årgangen fremgår blot ledigheden de første tre måneder efter dimissionen. I disse måneder ligger ledighedsprocenten for 2019-årgangen mellem de tilsvarende for de foregående års dimittender.

Figur 6.3 viser bruttoledigheden i fuldtidspersoner for sommerdimittender i 2018 og 2019 opdelt på de tre store grupper. For sommerdimittenderne 2019, tre måneder efter dimissionen, har Magistrene den højeste bruttoledighedsprocent. Herefter følger Ingeniørerne og Djøf'erne.

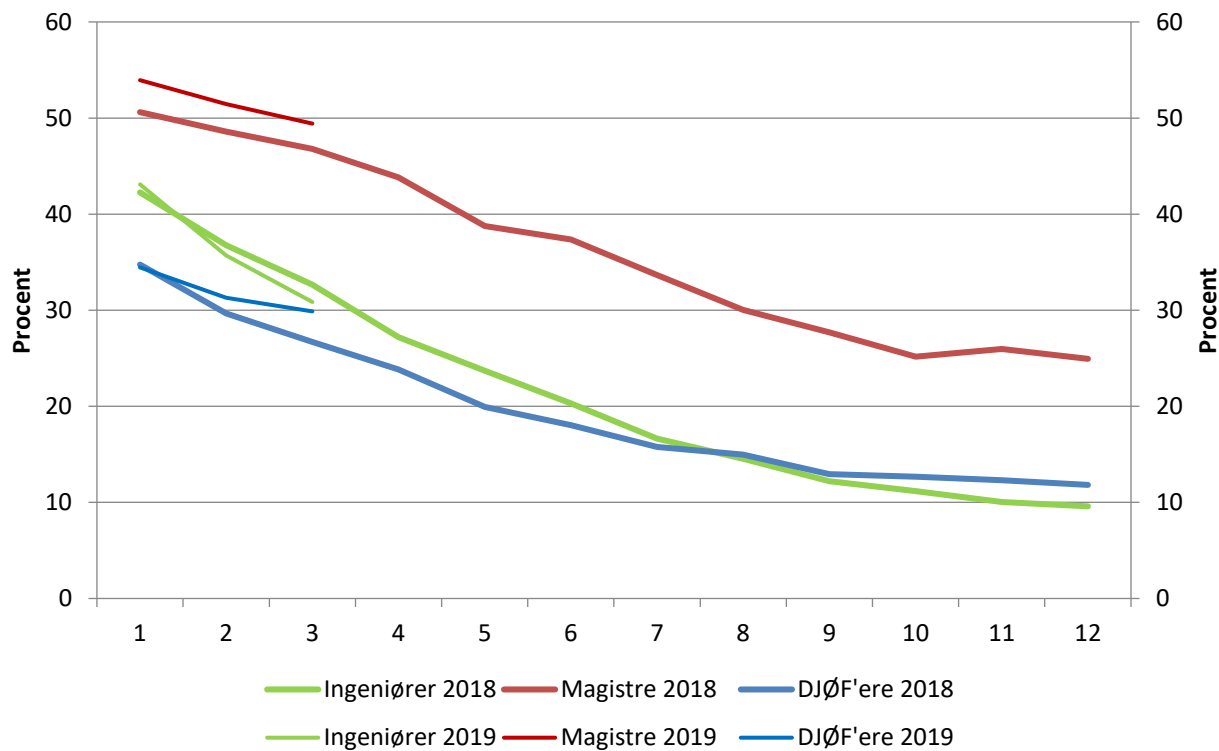
Figur 6.4, 6.5 og 6.6 viser bruttoledighedsprocenten i fuldtidspersoner for sommerdimittender for hhv. ingeniører, magistre og Djøf'ere og sammenligner med ledighedsprocenten de seneste fem år.



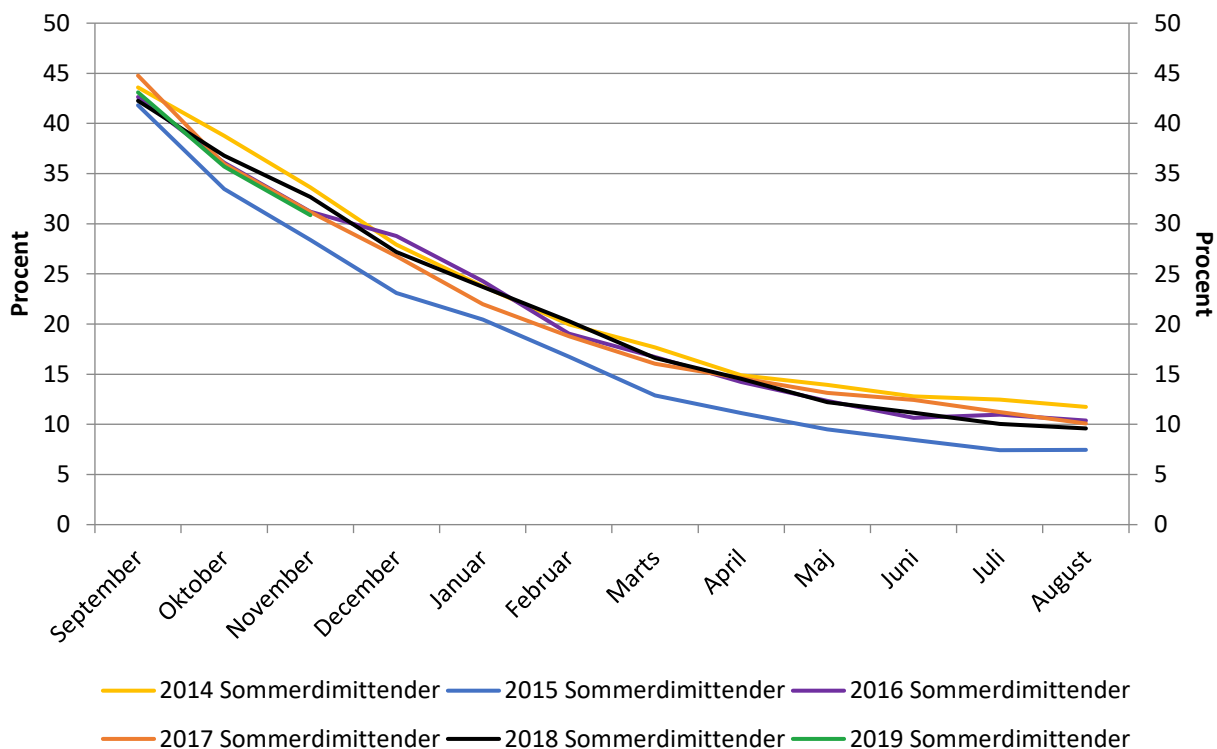
Figur 6.2 - Bruttoledighedsprocent i fuldtidspersoner for sommerdimittenderne fra 2017-2019



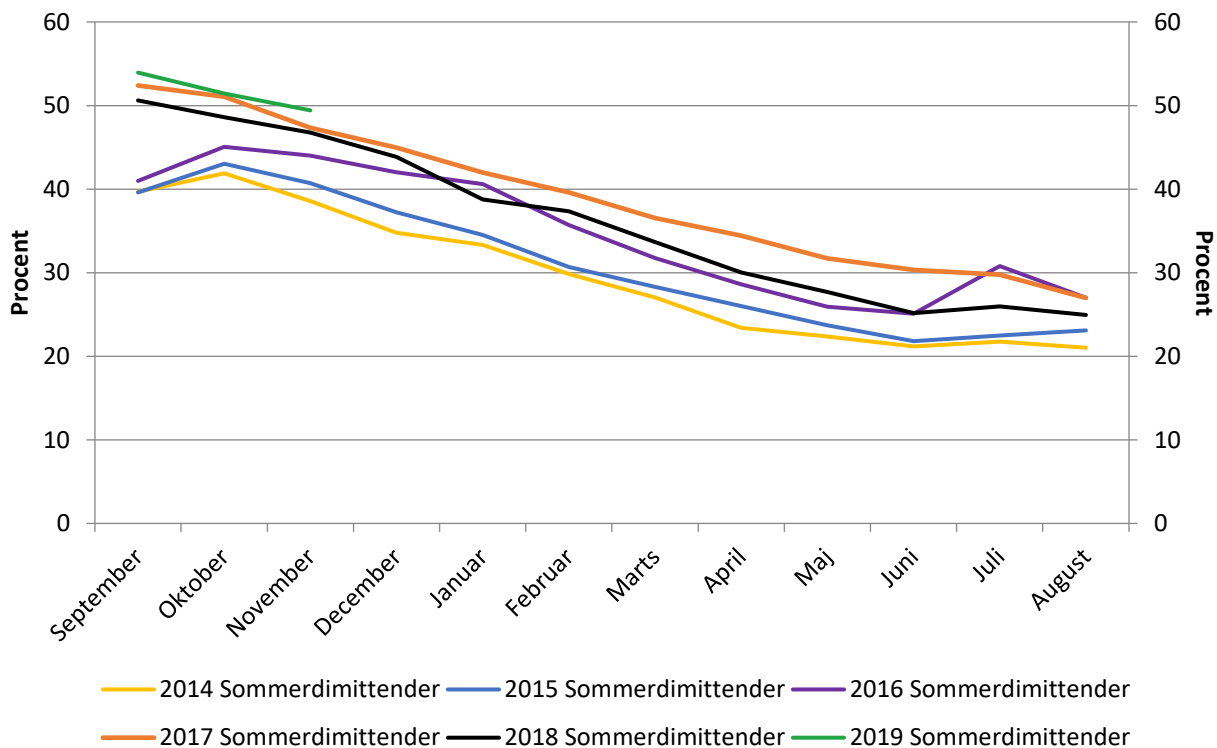
Figur 6.3 - Bruttoledighedsprocent i fuldtidspersoner for sommerdimittender opdelt på grupper, årgang 2018-2019



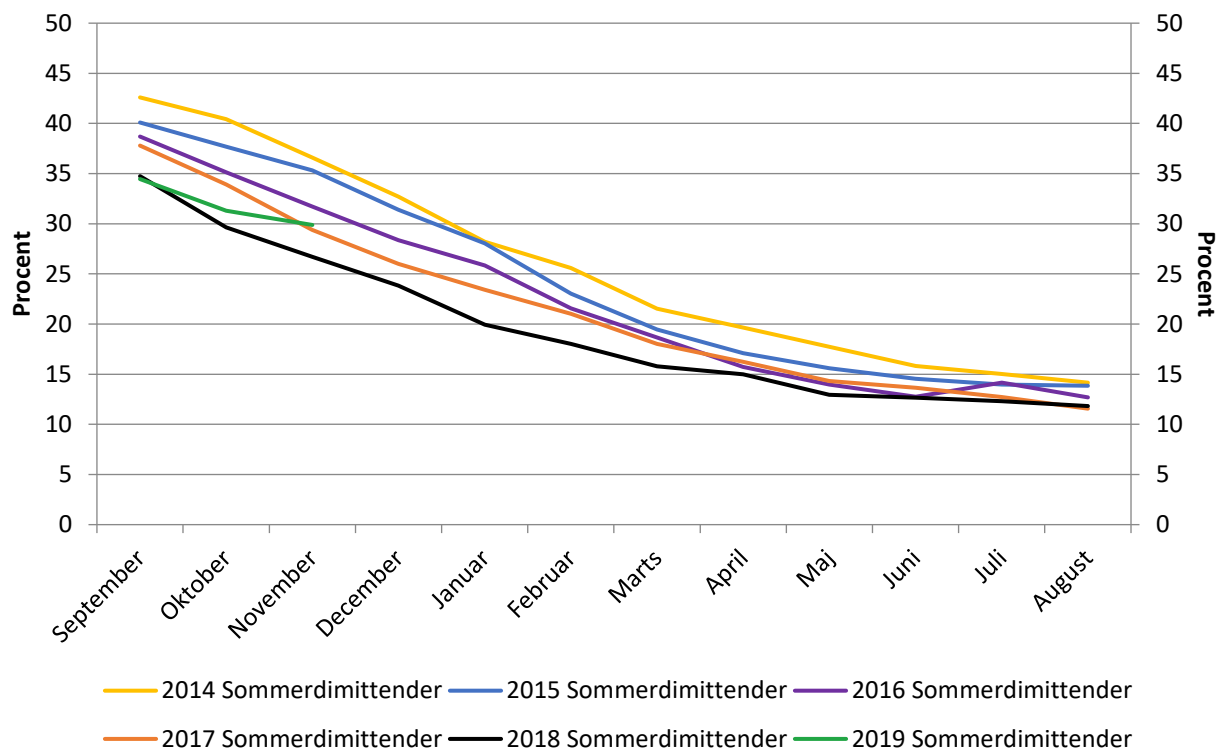
Figur 6.4 - Bruttoledigheds pct. i fuldtidspersoner for sommerdimittender for ingeniører, årgang 2014-2019



Figur 6.5 - Bruttoledigheds pct. i fuldtidspersoner for sommerdimittender for magistre, årgang 2014-2019



Figur 6.6 - Bruttoledigheds pct. i fuldtidspersoner for sommerdimittender for DJØF'ere, årgang 2014-2019



Afsnit 7 – Regionstabeller

Tabel A – Bruttoledighed i fuldtidspersoner fordelt på regioner

	Nord- Jylland	Vest- Jylland	Øst- Jylland	Syd- Jylland	Fyn	Sjælland	Hoved- staden	Bornholm	Hele Landet
Civ. Ing.	140	13	106	69	64	34	461	0	887
Diplom Ing.	37	27	158	67	69	62	324	0	747
Cand.Scient.Tech.	191	15	258	49	155	74	868	0	1.610
MA. Hum.	306	84	922	162	335	179	1.560	14	3.561
MA. Nat.	36	8	111	16	58	31	237	3	501
MA. Ph.d.	1	1	27	3	7	3	57	0	99
MA. Samf.	53	10	103	18	31	35	355	3	610
Øvrige Mag.	17	5	50	6	15	9	121	0	223
Jordbrugsakad.	3	6	11	6	11	17	96	1	153
Mejeriing.	1	1	1	1	0	0	6	0	11
Levn.m.kand.	1	0	2	0	2	2	40	0	47
Dyrlæge	0	1	2	6	4	11	41	0	64
Farmaceut	2	3	24	8	24	10	152	0	224
Læge	3	2	21	3	5	7	52	0	94
Tandlæge	0	1	2	0	0	1	14	0	18
Arkitekt	8	4	103	4	3	10	237	0	369
Landinspek.	2	2	0	2	0	0	2	0	8
Bibliotekar	13	5	14	7	9	15	73	1	138
Musikudd.	4	1	1	1	2	0	8	1	17
Teolog	0	0	16	2	1	4	22	0	45
Psykolog	50	10	142	13	50	19	161	1	446
Jurist	16	5	56	9	19	17	186	0	308
Økonom	21	4	42	3	25	13	115	0	223
Samf. Adm.	146	26	206	54	114	88	860	2	1.499
Cand. Merc.	136	37	331	90	111	91	923	2	1.728
HA	33	19	72	32	44	17	144	0	362
HD	29	5	61	16	34	24	229	0	400
Komm. og Sprog	48	10	86	18	34	39	248	2	485
Cand. IT.	84	8	66	14	15	9	141	0	337
Bac. Samf.	11	1	13	7	4	5	33	0	75
Bac. Hum.	43	8	78	16	40	21	161	1	369
Bac. Nat.	26	1	41	8	12	7	95	1	189
Andre	59	22	180	46	80	89	817	4	1.297
Total	1.520	344	3.308	755	1.377	939	8.840	35	17.144
Ingeniører i alt	176	40	264	137	133	96	785	0	1.634
Magistre i alt	414	107	1.214	205	446	256	2.330	20	4.994
DJØFere i alt	351	91	708	188	314	225	2.228	4	4.121

Se sidste del af statistikken for en oversigt over uddannelsesgrupperingernes indhold

Tabel B – Bruttoledighedsprocent i fuldtidspersoner fordelt på regioner

	Nord- Jylland	Vest- Jylland	Øst- Jylland	Syd- Jylland	Fyn	Sjælland	Hoved- staden	Bornholm	Hele Landet
Civ. Ing.	3,8	1,5	2,8	3,6	5,1	1,6	2,7	-	2,9
Diplom Ing.	2,5	1,6	2,3	1,6	2,2	1,7	2,6	-	2,2
Cand.Scient.Tech.	13,9	4,3	9,7	6,3	13,7	7,0	9,0	-	9,3
MA. Hum.	10,5	7,3	11,6	7,2	10,6	6,3	8,0	11,9	8,8
MA. Nat.	5,2	1,8	3,8	2,1	5,1	2,2	3,3	6,0	3,4
MA. Ph.d.	1,5	1,6	5,0	3,6	4,1	2,5	4,7	-	4,1
MA. Samf.	17,4	16,2	16,1	15,2	18,9	10,3	11,5	20,0	12,7
Øvrige Mag.	8,0	5,7	9,1	2,8	6,7	3,6	7,8	-	7,0
Jordbrugsakad.	1,6	2,4	2,5	1,8	4,4	2,5	5,6	4,8	3,9
Mejeriing.	5,8	4,2	1,6	2,7	-	-	4,9	-	3,1
Levn.m.kand.	-	-	6,8	-	12,8	4,5	13,3	-	11,5
Dyrlæge	-	0,7	0,7	2,0	3,1	2,7	4,4	-	2,8
Farmaceut	2,1	3,8	8,4	4,5	9,9	1,9	4,1	-	4,3
Læge	0,4	0,5	0,9	0,5	0,4	1,0	1,0	-	0,8
Tandlæge	-	1,1	0,4	-	-	0,3	1,7	-	0,9
Arkitekt	6,0	4,1	6,8	1,8	2,4	4,4	6,5	-	6,1
Landinspek.	0,9	3,6	-	2,0	-	-	1,0	-	0,9
Bibliotekar	4,0	3,6	3,9	2,5	4,1	3,7	4,2	6,5	3,9
Musikudd.	3,4	1,9	0,6	0,7	1,7	-	2,5	-	1,8
Teolog	-	-	4,8	0,8	0,7	1,7	4,0	-	2,6
Psykolog	7,7	4,0	7,6	2,9	9,6	3,6	4,6	3,7	5,7
Jurist	2,7	1,2	2,6	1,2	3,3	1,6	2,0	-	2,0
Økonom	4,9	2,2	3,0	0,7	4,5	2,2	2,1	-	2,5
Samf. Adm.	10,0	5,6	7,0	5,1	8,2	4,8	5,2	3,9	5,7
Cand. Merc.	7,0	4,5	5,1	4,4	6,5	4,5	4,7	5,8	4,9
HA	8,2	6,0	6,8	5,2	11,5	3,0	6,2	-	6,3
HD	8,4	2,4	7,0	3,2	11,2	4,5	9,0	-	7,5
Komm. og Sprog	12,8	4,2	6,6	3,7	8,3	6,3	6,3	15,4	6,5
Cand. IT.	17,6	13,5	7,7	7,2	9,7	5,0	5,8	-	7,7
Bac. Samf.	16,7	3,9	7,4	8,2	7,4	5,2	4,7	-	6,0
Bac. Hum.	18,1	9,0	12,6	9,9	13,6	8,2	9,6	12,2	10,9
Bac. Nat.	12,7	1,1	9,7	4,6	8,3	4,1	8,2	-	7,8
Andre	5,3	3,6	6,4	3,6	6,7	5,5	6,6	4,3	6,0
Total	7,1	3,5	6,0	3,6	6,7	3,7	5,1	4,9	5,2
Ingeniører i alt	3,4	1,6	2,5	2,2	3,1	1,6	2,7	-	2,5
Magistre i alt	9,8	6,0	9,6	6,0	9,2	5,2	7,1	10,0	7,6
DJØFere i alt	7,3	4,2	5,1	3,9	6,8	3,7	4,2	2,9	4,5

Se sidste del af statistikken for en oversigt over uddannelsesgrupperingernes indhold

Tabel C – Bruttoledighed i fuldtidspersoner fordelt på de store kommuner

	Antal fuldtidspersoner				Ledigheds pct.				
	København	Århus	Aalborg	Odense	København	Århus	Aalborg	Odense	Hele landet
Civ. Ing.	209	67	122	52	3,7	3,2	4,6	6,4	2,9
Diplom Ing.	117	93	20	45	3,7	3,3	2,7	2,7	2,2
Cand.Scient.Tech.	559	209	166	135	10,6	11,3	15,5	16,1	9,3
MA. Hum.	1.130	729	226	235	9,3	13,4	11,8	11,5	8,8
MA. Nat.	136	80	28	45	4,4	4,5	7,0	6,4	3,4
MA. Ph.d.	31	20	0	4	4,9	5,0	-	3,4	4,1
MA. Samf.	264	86	42	22	12,3	17,7	18,7	20,1	12,7
Øvrige Mag.	81	37	11	7	8,9	10,9	9,3	5,8	7,0
Jordbrugsakad.	59	6	1	5	8,9	5,1	3,0	7,6	3,9
Mejeriing.	4	0	0	0	8,1	-	-	-	3,1
Levn.m.kand.	26	0	1	1	17,0	-	-	16,7	11,5
Dyrlæge	23	0	0	1	7,2	-	-	2,4	2,8
Farmaceut	82	17	2	19	6,5	10,5	4,6	11,0	4,3
Læge	35	16	3	2	1,5	0,9	0,6	0,2	0,8
Tandlæge	6	2	0	0	1,9	0,7	-	-	0,9
Arkitekt	176	83	3	2	7,7	7,3	3,9	3,1	6,1
Landinspek.	1	0	1	0	1,6	-	0,7	-	0,9
Bibliotekar	47	5	9	3	5,6	2,8	4,9	2,8	3,9
Musikudd.	4	1	2	0	2,7	1,2	3,6	-	1,8
Teolog	17	14	0	1	6,9	9,2	-	1,9	2,6
Psykolog	108	112	45	42	5,4	9,0	9,8	12,7	5,7
Jurist	101	42	11	14	2,4	3,0	3,0	4,0	2,0
Økonom	69	34	13	22	2,7	3,9	4,4	5,9	2,5
Samf. Adm.	619	153	121	81	6,3	7,8	11,1	8,7	5,7
Cand. Merc.	543	251	114	95	5,7	6,1	8,6	8,0	4,9
HA	83	42	23	36	8,4	7,5	9,9	14,4	6,3
HD	130	52	24	27	12,7	10,6	13,7	15,4	7,5
Komm. og Sprog	156	60	32	29	8,4	7,7	14,1	10,9	6,5
Cand. IT.	105	53	77	14	6,8	8,7	19,2	13,3	7,7
Bac. Samf.	21	11	9	4	5,1	9,6	18,4	10,3	6,0
Bac. Hum.	113	57	28	30	10,8	13,8	19,2	15,7	10,9
Bac. Nat.	67	24	21	9	10,5	9,9	14,0	8,3	7,8
Andre	503	112	42	53	7,6	6,9	6,4	7,6	6,0
Total	5.626	2.469	1.198	1.035	6,7	7,3	8,5	8,0	5,2
Ingeniører i alt	327	160	141	97	3,7	3,2	4,2	3,9	2,5
Magistre i alt	1.642	953	306	313	8,6	11,2	11,3	10,1	7,6
DJØFere i alt	1.415	523	282	248	5,2	5,9	8,5	8,0	4,5

Se sidste del af statistikken for en oversigt over uddannelsesgrupperingernes indhold

Afsnit 8 – Om Akademikernes Ledighedsstatistik

Akademikernes ledighedsstatistik bygger på data fra Akademikernes A-kasse, A-kassen for Journalistik, Kommunikation og Sprog (AJKS), Magistrenes A-kasse (MA) samt Civiløkonomernes A-kasse (CA).

AC-områdetets fire a-kasser afleverer månedligt data til Akademikernes ledighedsstatistik. Der er tidsmæssig overensstemmelse mellem Akademikernes ledighedsstatistik og den officielle månedlige ledighedsstatistik fra Danmarks Statistik.

Frem til og med juli 2017 har perioden fulgt dagpengeperioden med ugebaseret udbetaling, der som hovedregel sluttede den næstsidste søndag i den pågældende kalendermåned. Fra juli 2017 og frem følger perioden forsat dagpengeperioden, men med månedsbaseret udbetaling. Landets A-kasser har siden juli 2017 opgjort ledighed i antal fuldtidstimer, frem for antal uger, om måneden. I forbindelse med dagpengereformen i juli 2017 har a-kasserne foretaget mindre justeringer i måden hvorpå de opgør data. Disse ting kombineret kan have skabt et databrud i juli 2017.

Akademikernes ledighedsstatistik er udarbejdet efter de samme principper som den officielle ledighedsstatistik fra Danmarks Statistik. Det vil sige, at den er baseret på dagpengeudbetalinger fra a-kasserne. Derudover er der suppleret med oplysninger om uddannelse, dimissionstidspunkt, alder og bopælskommune.

Ledigheden er stærkt påvirket af et årligt sæsonmønster, som kan gøre det svært at vurdere den underliggende udvikling i ledigheden. Derfor sæsonkorrigerer Akademikerne udvalgte tidsserier i publikationen. Dette gøres ved en statistik metode, der finder det årlige sæsonmønster og trækker dette ud af tidsserien. Dermed opnås den sæsonkorrigerede tidsserie, som vises i publikationen.

Akademikernes ledighedsstatistik tegner et billede af akademikernes aktuelle ledighedssituation - også regionalt og lokalt. Detaljerede tabeller for hver beskæftigelsesregion og kommune findes på www.ac.dk. Endvidere indeholder publikationen tabeller og figurer, der belyser udviklingen siden januar 1996.

I tilknytning hertil skal bemærkes, at indplaceringen af personer i uddannelseskategorierne følger direkte fra uddannelsesoplysningerne om hvert enkelt forsikret medlem. Det betyder at vores afgrænsning af fx ingeniører, magistre og Djøf'ere kan variere i forhold til a-kassernes afgrænsning. Desuden er det ikke muligt at sammenligne alle uddannelsesgrupperne tilbage i tid, idet der med mellemrum er sket enkelte justeringer af uddannelsesgrupperne.

Oversigt over uddannelsesgrupperingernes indhold

Indhold	
Civ. Ing.	Civilingeniører og levnedsmiddelingeniører
Diplom Ing.	Diplomingeniører, akademiingeniører og teknikumingeniører
Cand.Scient.Tech.	Kandidater indenfor det tekniske naturvidenskabelige område (Ny kategori oprettet i januar 2015)
MA.Hum.	Kandidatretninger indenfor det humanistiske område
MA.Nat	Kandidatretninger indenfor biologi, geologi, geografi og legemsøvelser, matematik, datalogi, fysik, kemi og biokemi
MA.Ph.d.	Medlemmer af Magistrenes A-kasse med en Ph.d.-grad
Mag.Samf.	Kandidatretninger indenfor kultursociologi, antropologi, samfundsfag og aktuarer
Øvrige Mag.	Medlemmer af Magistrenes Arbejdsløshedskasse, som ikke kan placeres under de andre magisterkategorier
Jordbrugsakad.	Bachelorer og kandidater uddannet fra KULIFE (tidligere KVL) - Cand.agro., cand.silv., cand.hort., cand.hort.arch., cand.oecon.agro., cand.scient., cand.scient.oecon. med mange forskellige tillægstitler inden for de nævnte kandidattitler.
Mejeriing.	Cand.lact.
Levn.m.kand.	Levnedsmiddelkandidater (tidligere bromatologer)
Dyrlæge	Cand.med.vet.
Farmaceut	Cand. pharm., cand.psych., cand. scient lægemiddelvidenskab, cand. scient medicinalkemi, cand. scient medicinalbiologi, cand. scient molekylær medicin, humanbiologer, Ph.d. farmaceuter
Læge	Cand.med.
Tandlæge	Cand.odont.
Arkitekt	Cand.arch.
Landinspek.	Cand.geom.
Bibliotekar	Bibliotekar D.B. og cand.scient.bibl.
Musikudd.	Musikuddannede kandidater
Teolog	Cand.teol.
Psykolog	Cand.psych.
Jurist	Cand.jur.
Økonom	Cand.oecon., cand.polit. og cand.scient.oecon.
Samf.Adm.	Cand.scient.pol., cand.rer.soc., cand.tech.soc., cand. scient.adm., cand.adm.pol., cand.negot., cand.comm., kand.samf. og cand.scient.soc.
Cand.Merc.	Alle retninger indenfor cand.merc-uddannelserne.
HA	Alle retninger indenfor HA-uddannelserne
HD	Alle retninger indenfor HD-uddannelserne
Komm. og sprog	Alle medlemmer af arbejdsløsheds-kassen for Journalistisk, Kommunikation og Sprog bortset fra journalisterne.
Cand.IT	Cand.IT
Bac.Samf.	Bacheloruddannelse indenfor det samfundsvidenskabelige område
Bac.Hum.	Bacheloruddannelse indenfor det humanistiske område
Bac.Nat.	Bacheloruddannelse indenfor det naturvidenskabelige område
Andre	Kiropraktorer og medlemmer af AAK, CA og IAK som ikke kan placeres indenfor en af de øvrige uddannelseskategorier. Fra oktober 2019 og frem indgår Cand.design, ph.d. i arkitektur og design samt master of architecture and design i denne gruppe