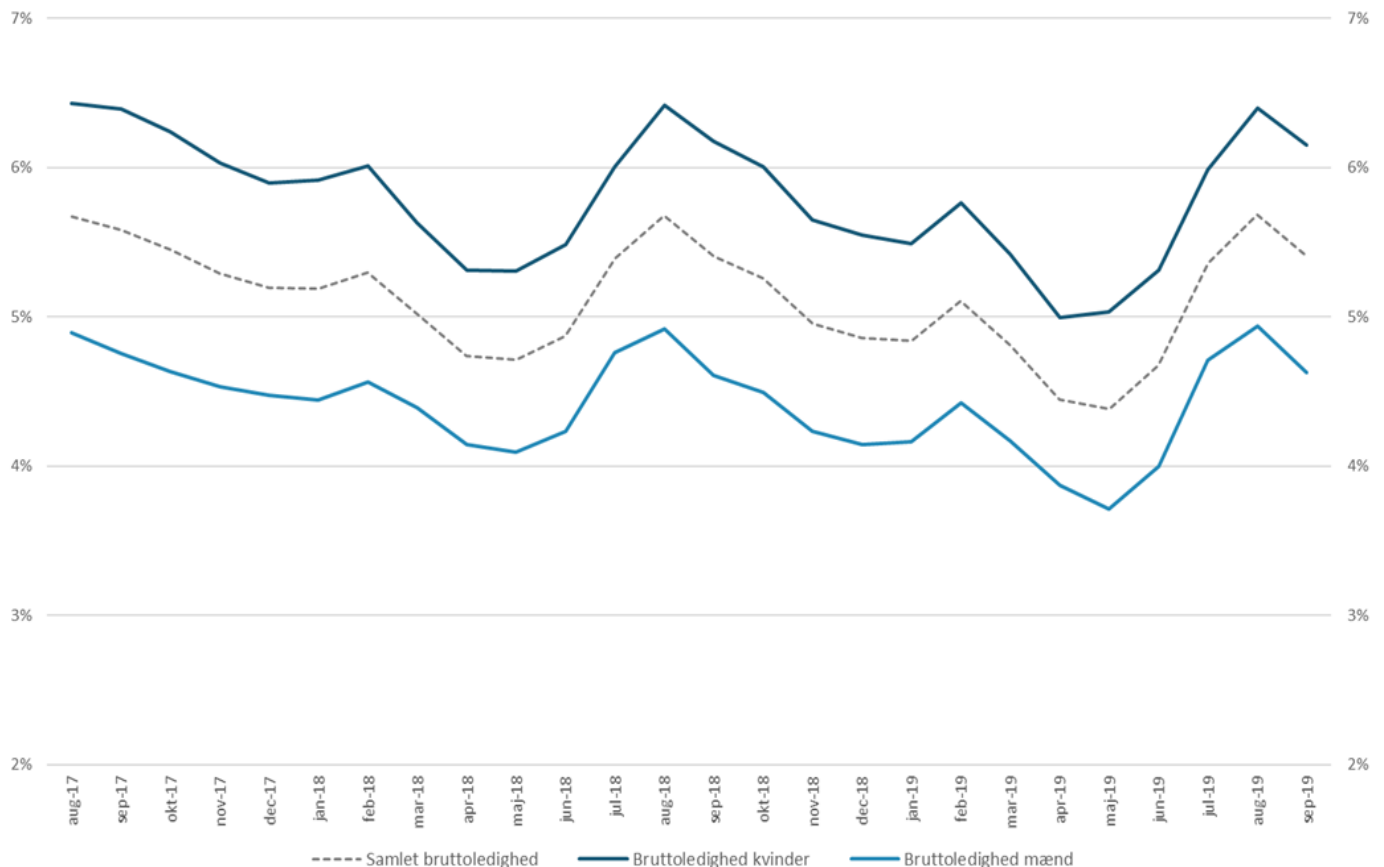


Akademikerne

Ledighedsstatistik, september 2019

Udviklingen i bruttoledigheden blandt mænd og kvinder siden dagpengereformen juli 2017



Ledighedsprocenten har sæsonmønster

Hen over året er ledighedsprocenten højest i august måned. Det fremgår af figuren for årene 2017, 2018 og 2019. Det er et resultat af, at mange akademikere dimitterer henover sommeren. Dimittendernes søgeledighed påvirker dermed den samlede ledighedsprocent. Hver sæson falder ledighedsprocenten fra august frem mod april-maj måned, med undtagelse af februar måned, hvor der også er et betydeligt antal som dimitterer.

Faldet i ledighedsprocenten fra august frem til april-maj måned er kraftigere i 2018-2019 sæsonen, sammenlignet med udviklingen året før fra august 2017 frem mod april-maj 2018. Det kan tyde på, at beskæftigelsesmulighederne er blevet gunstigere.

Højere ledighedsprocent blandt kvindelige akademikere

Udviklingen i bruttoledigheden mellem mænd og kvinder følger hinanden, men niveauet for kvinderne ligger højere end for mændene. Således har kvindelige akademikere 1,5 procentpoint højere ledighed end mandlige akademikere i den aktuelle måned. I hele perioden har kvinderne haft en højere bruttoledighedsprocent. Forskellen har varieret fra 1,2 pct. til 1,6 pct.

Kommentarer:

Chefanalytiker
Jan Christensen
jc@ac.dk
31 31 17 49

Metode og supplerende dataudtræk:

Statistikmedarbejder
Frederik Taasby
statistik@ac.dk
25 35 41 35

Indholdsfortegnelse

Nøgletalstabel	2
Afsnit 1 - Forsikrede medlemmer	3
Tabel 1 – Forsikrede medlemmer	4
Afsnit 2 – Bruttoledighed i berørte personer og fuldtidspersoner	5
Tabel 2 – Bruttoledighed i berørte personer og fuldtidspersoner.....	6
Afsnit 3 – Bruttoledige fuldtidspersoner i procent af forsikrede	7
Tabel 3 – Bruttoledighed i berørte personer og fuldtidspersoner i procent af antal forsikrede.....	8
Afsnit 4 – Bruttoledighed i fuldtidspersoner fordelt på alder	9
Tabel 4.1 – Bruttoledighed i fuldtidspersoner fordelt på alder	10
Tabel 4.2 – Bruttoledighedsprocent i fuldtidspersoner fordelt på alder	11
Afsnit 5 - Dimittendledighed og ledighed efter kandidatalder	12
Tabel 5.1 – Bruttoledighed i fuldtidspersoner fordelt på kandidatalder	13
Tabel 5.2 – Bruttoledighedsprocent i fuldtidspersoner fordelt efter kandidatalder.....	14
Tabel 5.3 - Bruttoledighed i fuldtidspersoner fordelt på kandidatalder (0-2 år).....	15
Tabel 5.4 - Bruttoledighedsprocent i fuldtidspersoner fordelt efter kandidatalder (0-2 år).....	16
Afsnit 6 – Sommerdimittenders bruttoledighed i fuldtidspersoner	17
Afsnit 7 – Regionstabeller	21
Tabel A – Bruttoledighed i fuldtidspersoner fordelt på regioner	21
Tabel B – Bruttoledighedsprocent i fuldtidspersoner fordelt på regioner	22
Tabel C – Bruttoledighed i fuldtidspersoner fordelt på de store kommuner	23
Afsnit 8 – Om Akademikernes Ledighedsstatistik	24

Nøgletalstabel

Nøgletal 1: Ledighed (sæsonkorrigeret)

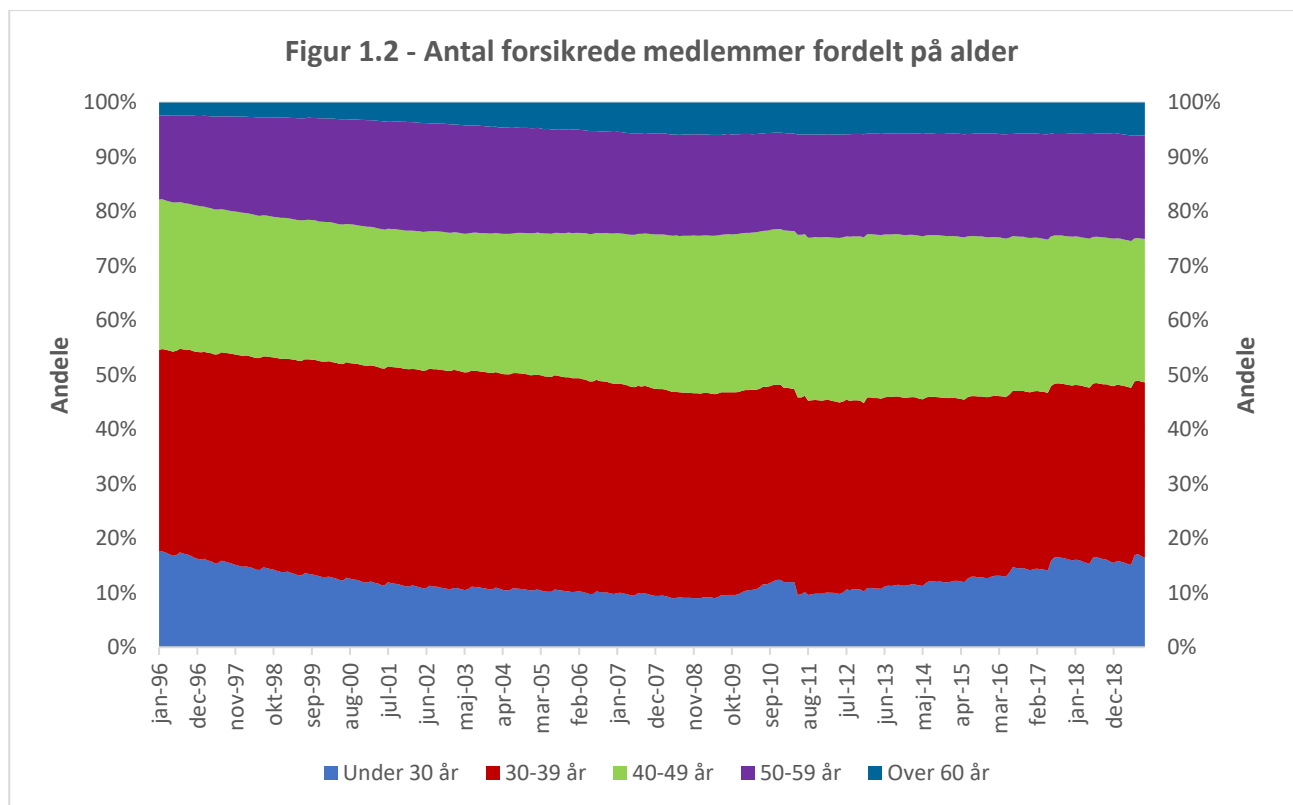
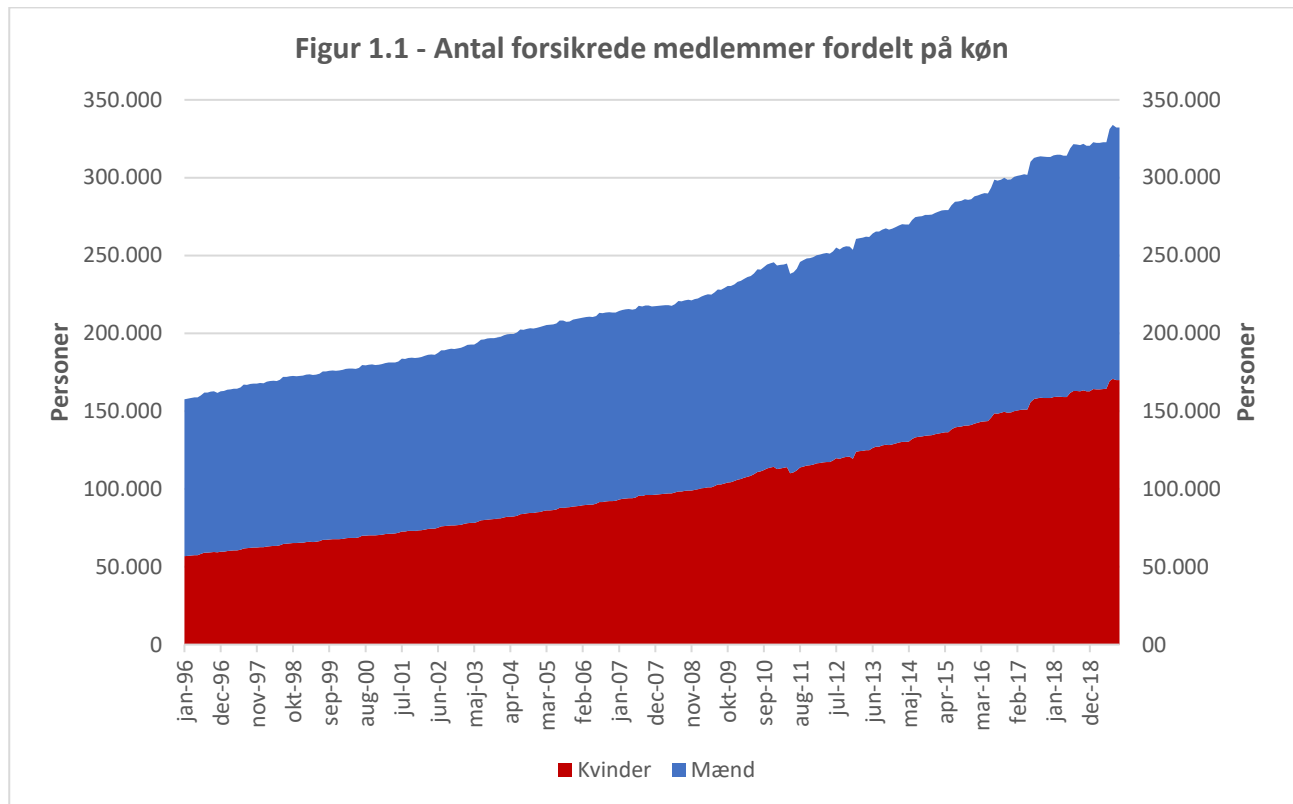
	Seneste udvikling								Årlig udvikling			
	Fuldtidspersoner				Ledigheds pct.				Fuldtidspersoner		Ledigheds pct.	
	2019 Juni	2019 Juli	2019 Aug	2019 Sep	2019 Juni	2019 Juli	2019 Aug	2019 Sep	2018 Sep	2019 Sep	2018 Sep	2019 Sep
Bruttoledighed	16.403	17.175	16.891	16.664	5,0	5,2	5,1	5,0	16.052	16.664	5,0	5,0
	Fordelt på kandidatalder											
Kandidatalder												
- op til 1 år	6.258	7.098	6.422	6.051	29,7	32,4	32,8	30,8	5.895	6.051	30,8	30,8
- mellem 1 - 2 år	2.502	2.400	2.370	2.362	13,9	13,3	13,4	13,4	2.578	2.362	14,1	13,4
- øvrige	6.989	6.879	7.146	7.211	2,7	2,7	2,7	2,8	6.586	7.211	2,6	2,8
	Fordelt på akademiske hovedgrupper											
DJØFere	3.912	4.104	3.976	3.869	4,3	4,5	4,4	4,3	3.809	3.869	4,4	4,3
- kandidatalder op til 1 år	1.558	1.851	1.598	1.466	26,5	29,9	28,1	26,3	1.480	1.466	27,5	26,3
- øvrige	2.154	2.054	2.072	2.124	2,8	2,8	2,8	2,9	2.055	2.124	2,9	2,9
Magistre	4.669	4.763	5.015	4.847	7,1	7,3	7,7	7,4	4.710	4.847	7,5	7,4
- kandidatalder op til 1 år	1.281	1.703	1.759	1.604	32,9	41,8	47,0	42,5	1.561	1.604	42,3	42,5
- øvrige	3.021	2.883	3.062	3.060	5,3	5,0	5,3	5,3	2.988	3.060	5,4	5,3
Ingeniører	1.692	1.728	1.733	1.705	2,6	2,7	2,7	2,6	1.509	1.705	2,4	2,6
- kandidatalder op til 1 år	692	703	666	655	26,8	28,1	27,2	26,9	581	655	25,3	26,9
- øvrige	963	987	1.017	1.019	1,6	1,6	1,7	1,7	898	1.019	1,5	1,7

Nøgletal 2: Ledighed (ikke sæsonkorrigeret)

	Seneste udvikling								Årlig udvikling			
	Fuldtidspersoner				Ledigheds pct.				Fuldtidspersoner		Ledigheds pct.	
	2019 Juni	2019 Juli	2019 Aug	2019 Sep	2019 Juni	2019 Juli	2019 Aug	2019 Sep	2018 Sep	2019 Sep	2018 Sep	2019 Sep
Bruttoledighed	15.473	17.895	18.886	17.963	4,7	5,4	5,7	5,4	17.289	17.963	5,4	5,4
	Fordelt på kandidatalder											
Kandidatalder												
- op til 1 år	4.805	8.119	7.740	6.836	23,2	36,2	37,7	33,6	6.679	6.836	33,6	33,6
- mellem 1 - 2 år	2.530	2.505	2.592	2.532	13,6	13,5	14,3	14,2	2.754	2.532	14,9	14,2
- øvrige	7.143	6.307	7.482	7.593	2,8	2,4	2,9	2,9	6.940	7.593	2,8	2,9
	Fordelt på akademiske hovedgrupper											
DJØFere	3.680	4.453	4.592	4.221	4,1	4,9	5,0	4,6	4.152	4.221	4,7	4,6
- kandidatalder op til 1 år	1.239	2.196	2.101	1.694	21,2	34,2	35,6	29,2	1.718	1.694	30,7	29,2
- øvrige	2.162	1.987	2.181	2.261	2,9	2,7	3,0	3,1	2.183	2.261	3,1	3,1
Magistre	4.394	4.765	5.280	5.151	6,7	7,2	8,0	7,8	4.997	5.151	7,9	7,8
- kandidatalder op til 1 år	1.155	1.851	1.769	1.670	29,2	44,2	46,0	43,9	1.621	1.670	43,4	43,9
- øvrige	3.043	2.735	3.305	3.277	5,3	4,8	5,7	5,7	3.200	3.277	5,8	5,7
Ingeniører	1.586	1.850	1.987	1.873	2,4	2,8	3,1	2,9	1.661	1.873	2,6	2,9
- kandidatalder op til 1 år	558	906	896	773	22,4	34,2	35,3	30,8	688	773	29,0	30,8
- øvrige	1.002	919	1.045	1.076	1,7	1,5	1,7	1,8	949	1.076	1,6	1,8

Afsnit 1 - Forsikrede medlemmer

Der er nu 332.291 akademikere, som er forsikret i en af de fire akademiske a-kasser. De kvindelige akademikere udgør 51 pct. af de forsikrede medlemmer og de mandlige akademikere udgør 49 pct.



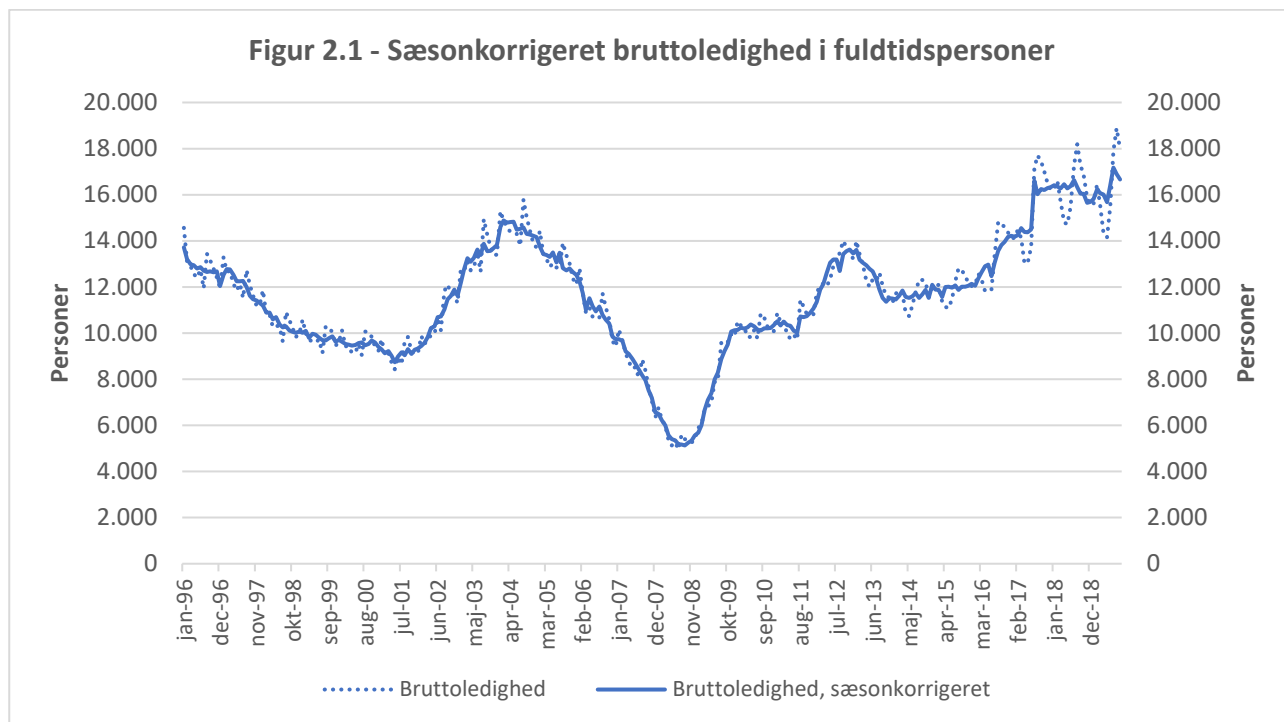
Tabel 1 – Forsikrede medlemmer

	Mænd		Kvinder		I alt	
	2018	2019	2018	2019	2018	2019
Civ. Ing.	22.363	23.032	7.761	8.118	30.124	31.150
Diplom Ing.	27.300	27.453	6.119	6.276	33.419	33.729
Cand.Scient.Tech.	8.526	9.421	6.799	7.686	15.325	17.107
MA. Hum.	12.501	12.906	26.153	27.580	38.654	40.486
MA. Nat.	7.782	7.766	6.986	7.139	14.768	14.905
MA. Ph.d.	1.278	1.326	982	1.056	2.260	2.382
MA. Samf.	1.154	1.298	3.013	3.476	4.167	4.774
Øvrige Mag.	1.157	1.129	2.045	2.094	3.202	3.223
Jordbrugsakad.	1.971	1.941	1.961	1.999	3.932	3.940
Mejeriing.	195	189	154	165	349	354
Levn.m.kand.	39	51	322	351	361	402
Dyrlæge	436	444	1.786	1.862	2.222	2.306
Farmaceut	1.346	1.378	3.758	3.884	5.104	5.262
Læge	3.515	3.526	7.683	7.884	11.198	11.410
Tandlæge	311	309	1.738	1.722	2.049	2.031
Arkitekt og designer	2.963	2.998	3.709	3.828	6.672	6.826
Landinspek.	616	603	244	250	860	853
Bibliotekar	975	924	2.722	2.619	3.697	3.543
Musikudd.	434	422	549	540	983	962
Teolog	683	672	1.078	1.082	1.761	1.754
Psykolog	1.386	1.432	6.168	6.468	7.554	7.900
Jurist	4.910	5.022	9.816	10.136	14.726	15.158
Økonom	5.411	5.549	3.387	3.521	8.798	9.070
Samf. Adm.	10.349	10.695	14.706	15.486	25.055	26.181
Cand. Merc.	17.260	18.066	16.190	17.060	33.450	35.126
HA	3.183	3.166	2.551	2.630	5.734	5.796
HD	3.031	2.961	2.266	2.366	5.297	5.327
Komm. og Sprog	1.026	1.065	6.439	6.424	7.465	7.489
Cand. IT.	2.198	2.420	1.741	1.947	3.939	4.367
Bac. Samf.	550	583	607	653	1.157	1.236
Bac. Hum.	1.292	1.373	2.121	2.277	3.413	3.650
Bac. Nat.	1.321	1.500	852	904	2.173	2.404
Andre	10.712	10.688	10.443	10.500	21.155	21.188
Total	158.174	162.308	162.849	169.983	321.023	332.291
Ingeniører i alt	49.663	50.485	13.880	14.394	63.543	64.879
Magistre i alt	23.872	24.425	39.179	41.345	63.051	65.770
DJØFere i alt	41.113	42.498	46.650	48.833	87.763	91.331

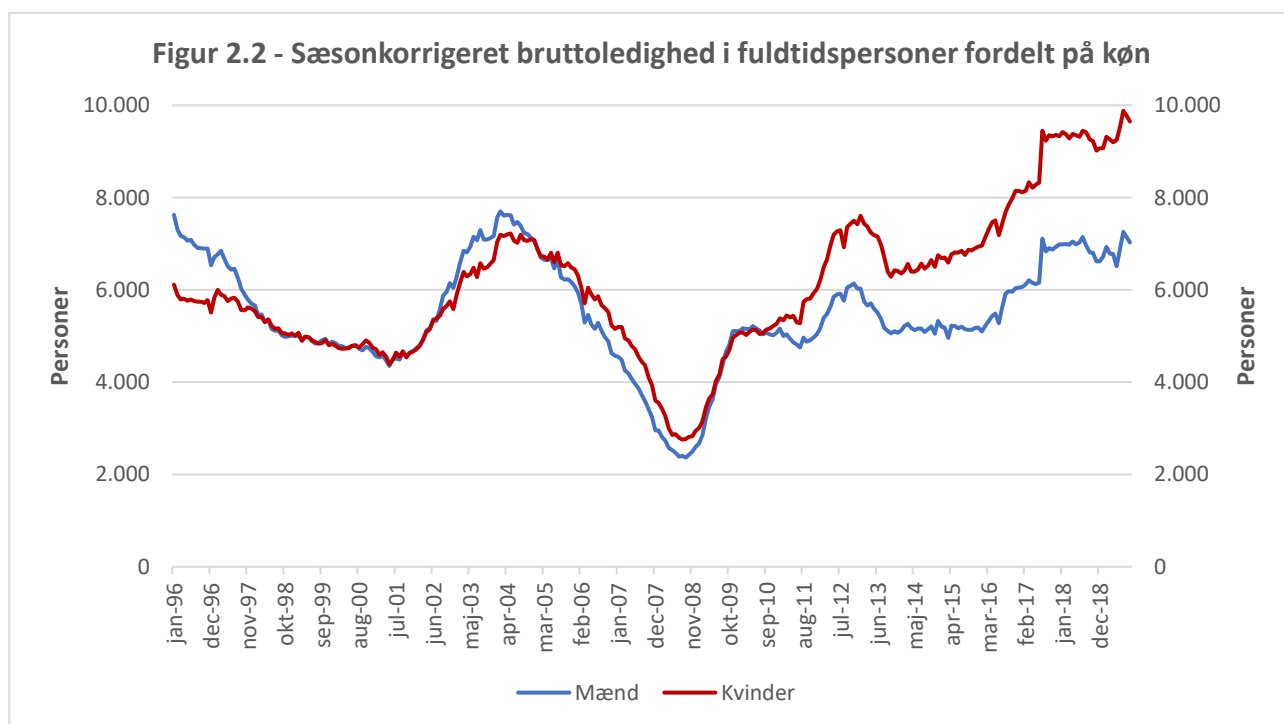
Se sidste del af statistikken for en oversigt over uddannelsesgrupperingernes indhold

Afsnit 2 – Bruttoledighed i berørte personer og fuldtidspersoner

Blandt akademikere var der i denne måned 16.664 bruttoledige fuldtidspersoner, hvilket er 612 flere sammenlignet med samme måned i fjor. Sammenlignet med sidste måned er der tale om en fald på 228 personer.



Blandt mænd er bruttoledigheden i fuldtidspersoner steget med 220 personer sammenlignet med samme måned sidste år. Kvindernes ledighed er ligeledes steget, men med 394 personer.



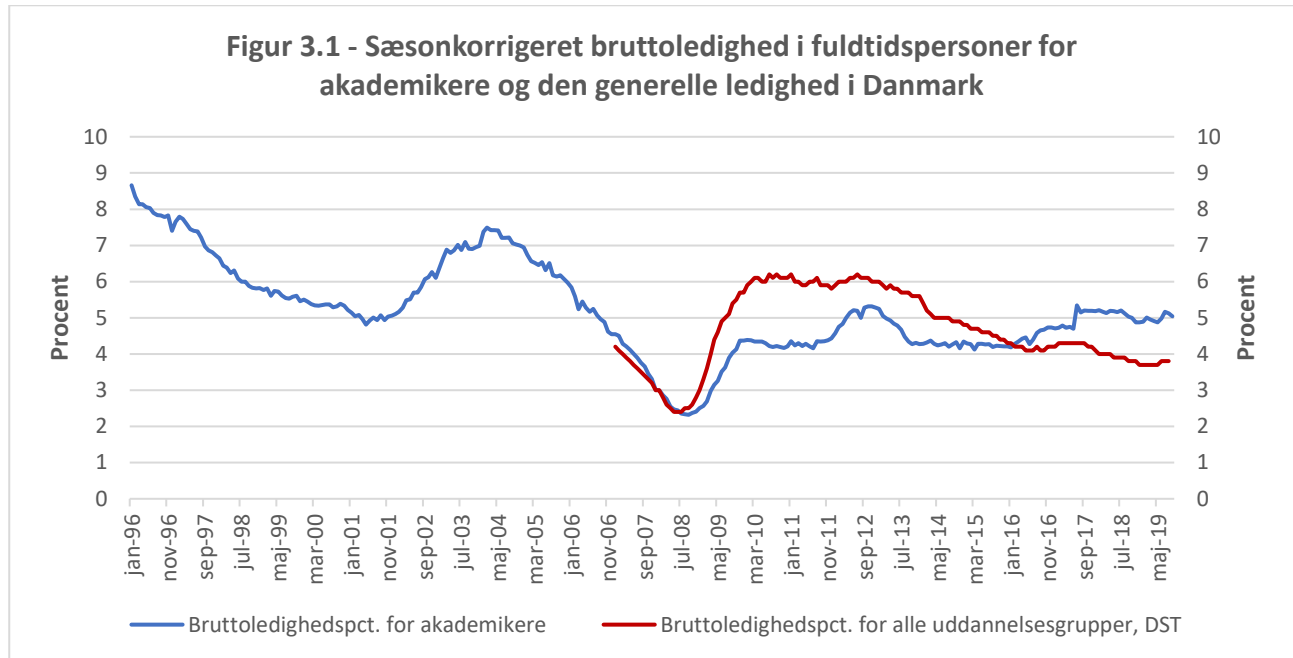
Tabel 2 – Bruttoledighed i berørte personer og fuldtidspersoner

	Mænd		Kvinder		I alt	
	Ledigheds-berørte	Fuldtids-personer	Ledigheds-berørte	Fuldtids-personer	Ledigheds-berørte	Fuldtids-personer
Civ. Ing.	802	712	390	339	1.192	1.051
Diplom Ing.	719	640	219	182	938	822
Cand.Scient.Tech.	913	792	948	804	1.861	1.596
MA. Hum.	1.299	1.119	3.009	2.556	4.308	3.675
MA. Nat.	270	230	343	290	613	519
MA. Ph.d.	50	42	63	54	113	96
MA. Samf.	201	179	526	445	727	624
Øvrige Mag.	94	82	181	154	275	236
Jordbrugsakad.	57	47	124	104	181	151
Mejeriing.	4	4	10	8	14	12
Levn.m.kand.	6	4	47	41	53	46
Dyrlæge	14	12	68	51	82	63
Farmaceut	71	60	181	148	252	209
Læge	72	59	177	145	249	205
Tandlæge	9	7	32	24	41	31
Arkitekt og designer	247	218	369	322	616	540
Landinspek.	7	5	6	5	13	10
Bibliotekar	44	37	118	104	162	140
Musikudd.	11	10	14	11	25	21
Teolog	28	24	39	29	67	53
Psykolog	117	105	462	398	579	503
Jurist	134	113	273	234	407	347
Økonom	173	148	99	79	272	227
Samf. Adm.	667	578	1.152	997	1.819	1.575
Cand. Merc.	948	838	1.035	884	1.983	1.722
HA	212	183	199	166	411	350
HD	205	181	239	202	444	384
Komm. og Sprog	128	114	448	376	576	490
Cand. IT.	194	174	208	183	402	357
Bac. Samf.	35	28	52	44	87	72
Bac. Hum.	165	141	293	250	458	391
Bac. Nat.	115	101	111	94	226	195
Andre	605	521	871	730	1.476	1.251
Total	8.616	7.509	12.306	10.454	20.922	17.963
Ingeniører i alt	1.521	1.352	609	521	2.130	1.873
Magistre i alt	1.914	1.652	4.122	3.499	6.036	5.151
DJØFere i alt	2.134	1.860	2.758	2.361	4.892	4.221

Se sidste del af statistikken for en oversigt over uddannelsesgrupperingernes indhold

Afsnit 3 – Bruttoledige fuldtidspersoner i procent af forsikrede

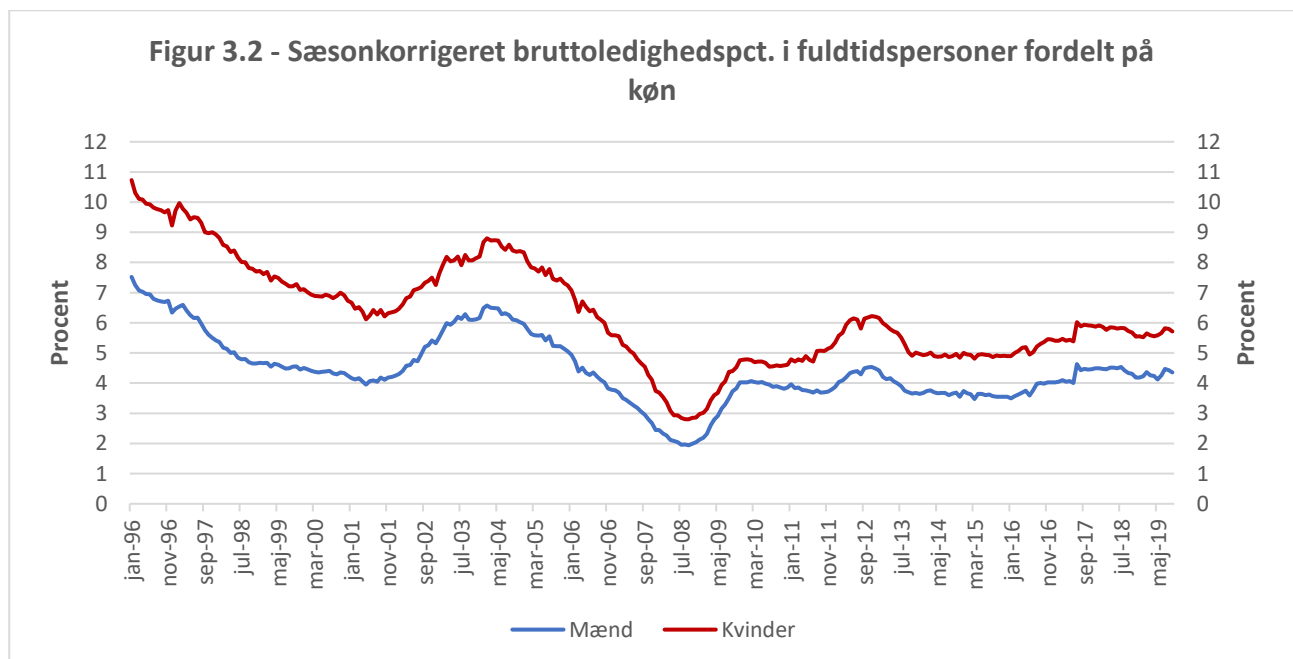
Den sæsonkorrigerede bruttoledighedsprocent i fuldtidspersoner var i denne måned på 5,0 pct., hvilket er uændret sammenlignet med samme måned sidste år.



Kilde: Danmarks Statistik, Tabel AUS07 (udtræk d. 08/10-19).

Anm.: Den sæsonkorrigerede bruttoledighedsprocent for alle uddannelsesgrupper fremgår ikke for denne måned.

I denne måned var bruttoledighedsprocenten i fuldtidspersoner for mænd og kvinder hhv. 4,4 pct. og 5,7 pct. Dette er 0,1 procentpoint lavere for mændene, og uændret for kvinderne, sammenlignet med samme måned sidste år.



Tabel 3 – Bruttoledighed i berørte personer og fuldtidspersoner i procent af antal forsikrede

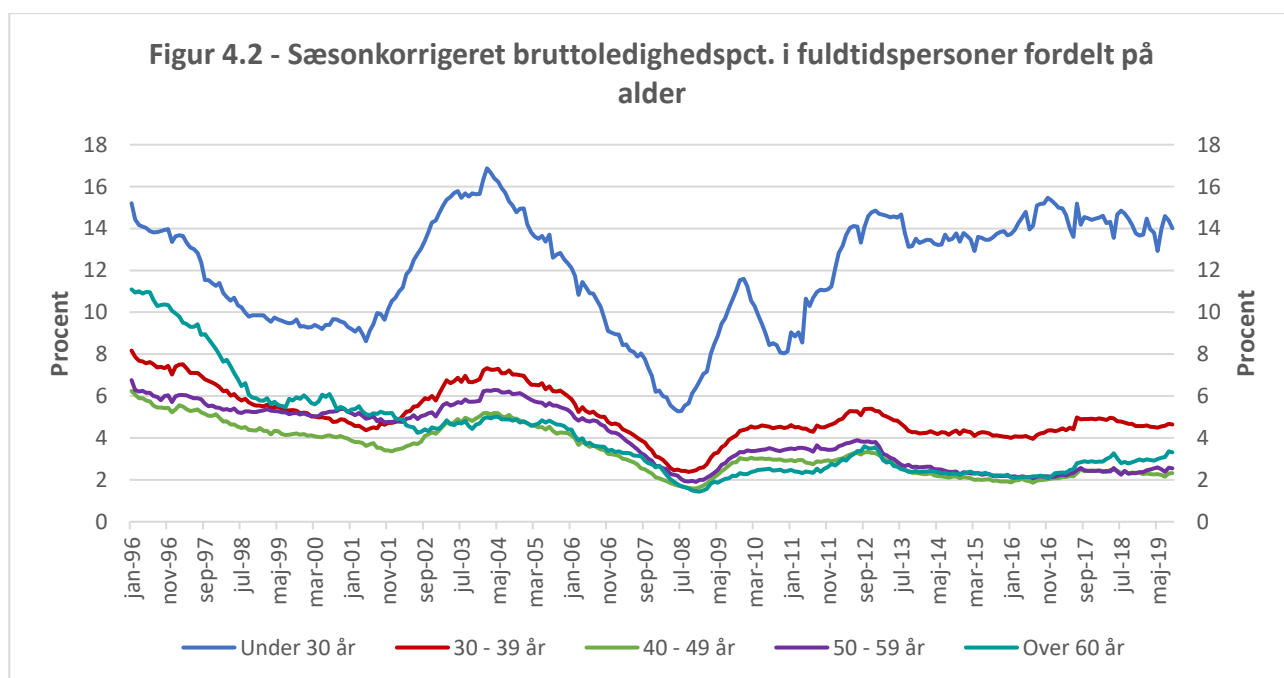
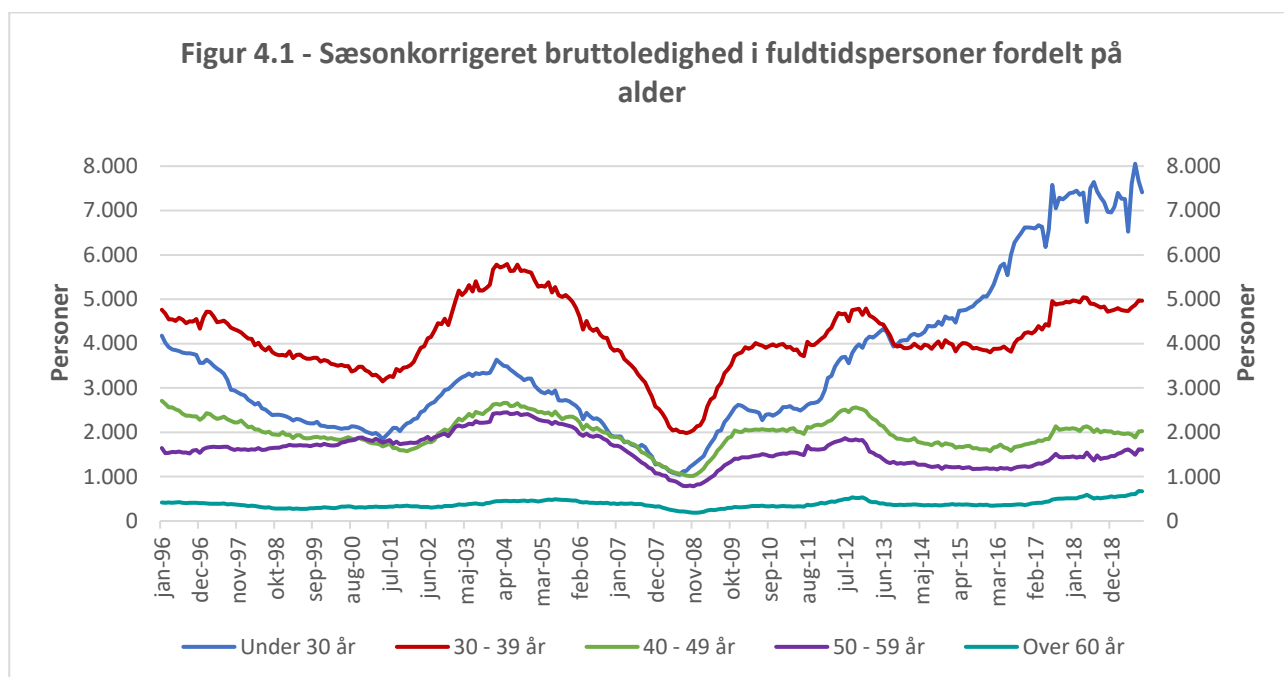
	Mænd		Kvinder		I alt	
	Ledigheds-berørte	Fuldtids-personer	Ledigheds-berørte	Fuldtids-personer	Ledigheds-berørte	Fuldtids-personer
Civ. Ing.	3,5	3,1	4,8	4,2	3,8	3,4
Diplom Ing.	2,6	2,3	3,5	2,9	2,8	2,4
Cand.Scient.Tech.	9,7	8,4	12,3	10,5	10,9	9,3
MA. Hum.	10,1	8,7	10,9	9,3	10,6	9,1
MA. Nat.	3,5	3,0	4,8	4,1	4,1	3,5
MA. Ph.d.	3,8	3,2	6,0	5,1	4,7	4,0
MA. Samf.	15,5	13,8	15,1	12,8	15,2	13,1
Øvrige Mag.	8,3	7,3	8,6	7,3	8,5	7,3
Jordbrugsakad.	2,9	2,4	6,2	5,2	4,6	3,8
Mejeriing.	2,1	2,0	6,1	5,1	4,0	3,5
Levn.m.kand.	11,8	8,7	13,4	11,7	13,2	11,3
Dyrlæge	3,2	2,8	3,7	2,7	3,6	2,7
Farmaceut	5,2	4,4	4,7	3,8	4,8	4,0
Læge	2,0	1,7	2,2	1,8	2,2	1,8
Tandlæge	2,9	2,4	1,9	1,4	2,0	1,5
Arkitekt og designer	8,2	7,3	9,6	8,4	9,0	7,9
Landinspek.	1,2	0,8	2,4	1,9	1,5	1,1
Bibliotekar	4,8	4,0	4,5	4,0	4,6	4,0
Musikudd.	2,6	2,3	2,6	2,1	2,6	2,2
Teolog	4,2	3,5	3,6	2,7	3,8	3,0
Psykolog	8,2	7,3	7,1	6,2	7,3	6,4
Jurist	2,7	2,3	2,7	2,3	2,7	2,3
Økonom	3,1	2,7	2,8	2,2	3,0	2,5
Samf. Adm.	6,2	5,4	7,4	6,4	6,9	6,0
Cand. Merc.	5,2	4,6	6,1	5,2	5,6	4,9
HA	6,7	5,8	7,6	6,3	7,1	6,0
HD	6,9	6,1	10,1	8,6	8,3	7,2
Komm. og Sprog	12,0	10,7	7,0	5,9	7,7	6,5
Cand. IT.	8,0	7,2	10,7	9,4	9,2	8,2
Bac. Samf.	6,0	4,8	8,0	6,7	7,0	5,8
Bac. Hum.	12,0	10,3	12,9	11,0	12,5	10,7
Bac. Nat.	7,7	6,7	12,3	10,4	9,4	8,1
Andre	5,7	4,9	8,3	6,9	7,0	5,9
Total	5,3	4,6	7,2	6,1	6,3	5,4
Ingeniører i alt	3,0	2,7	4,2	3,6	3,3	2,9
Magistre i alt	7,8	6,8	10,0	8,5	9,2	7,8
DJØFere i alt	5,0	4,4	5,6	4,8	5,4	4,6

Se sidste del af statistikken for en oversigt over uddannelsesgrupperingernes indhold

Afsnit 4 – Bruttoledighed i fuldtidspersoner fordelt på alder

Bruttoledighedsprocenten i fuldtidspersoner for personer under 30 år er faldet fra 14,5 pct. i september 2018 til 14,0 pct. i september 2019. Sammenlignes med sidste måned er bruttoledighedsprocenten faldet med 0,4 procentpoint for samme aldersgruppe.

Sammenlignet med samme måned sidste år er bruttoledighedsprocenten faldet med 0,1 procentpoint for både de 30-39 årige, mens den er uændret for de 40-49 årige. For de 50-59 årige er bruttoledighedsprocenten steget med 0,3 procentpoint, mens den er steget 0,5 procentpoint for personer over 60 år.



Tabel 4.1 – Bruttoledighed i fuldtidspersoner fordelt på alder

	Under 30 år	30 - 39 år	40 - 49 år	50 - 59 år	Over 60 år	I alt
Civ. Ing.	613	216	88	95	39	1.051
Diplom Ing.	262	134	122	211	94	822
Cand.Scient.Tech.	1.020	462	74	29	11	1.596
MA. Hum.	1.468	1.287	551	251	118	3.675
MA. Nat.	174	172	80	66	29	519
MA. Ph.d.	4	39	29	16	8	96
MA. Samf.	328	237	36	19	5	624
Øvrige Mag.	64	73	55	28	16	236
Jordbrugsakad.	49	40	19	30	13	151
Mejeriing.	5	1	0	5	1	12
Levn.m.kand.	23	14	6	3	0	46
Dyrlæge	21	23	9	6	3	63
Farmaceut	118	54	11	18	8	209
Læge	117	67	12	7	2	205
Tandlæge	20	4	1	3	3	31
Arkitekt og designer	199	191	73	52	25	540
Landinspek.	4	2	2	0	1	10
Bibliotekar	20	43	36	26	15	140
Musikudd.	2	5	2	7	4	21
Teolog	9	15	10	16	2	53
Psykolog	298	144	33	18	11	503
Jurist	149	78	62	42	16	347
Økonom	107	40	24	33	23	227
Samf. Adm.	730	528	184	109	23	1.575
Cand. Merc.	880	452	206	154	30	1.722
HA	189	58	18	66	19	350
HD	217	70	11	59	26	384
Komm. og Sprog	189	129	73	69	30	490
Cand. IT.	200	120	25	7	5	357
Bac. Samf.	31	16	13	8	3	72
Bac. Hum.	216	75	50	34	17	391
Bac. Nat.	131	45	9	10	0	195
Andre	391	376	207	184	92	1.251
Total	8.249	5.211	2.129	1.682	691	17.963
Ingeniører i alt	875	351	210	305	133	1.873
Magistre i alt	2.038	1.808	750	380	175	5.151
DJØFere i alt	2.055	1.156	493	406	111	4.221

Se sidste del af statistikken for en oversigt over uddannelsesgrupperingernes indhold

Tabel 4.2 – Bruttoledighedsprocent i fuldtidspersoner fordelt på alder

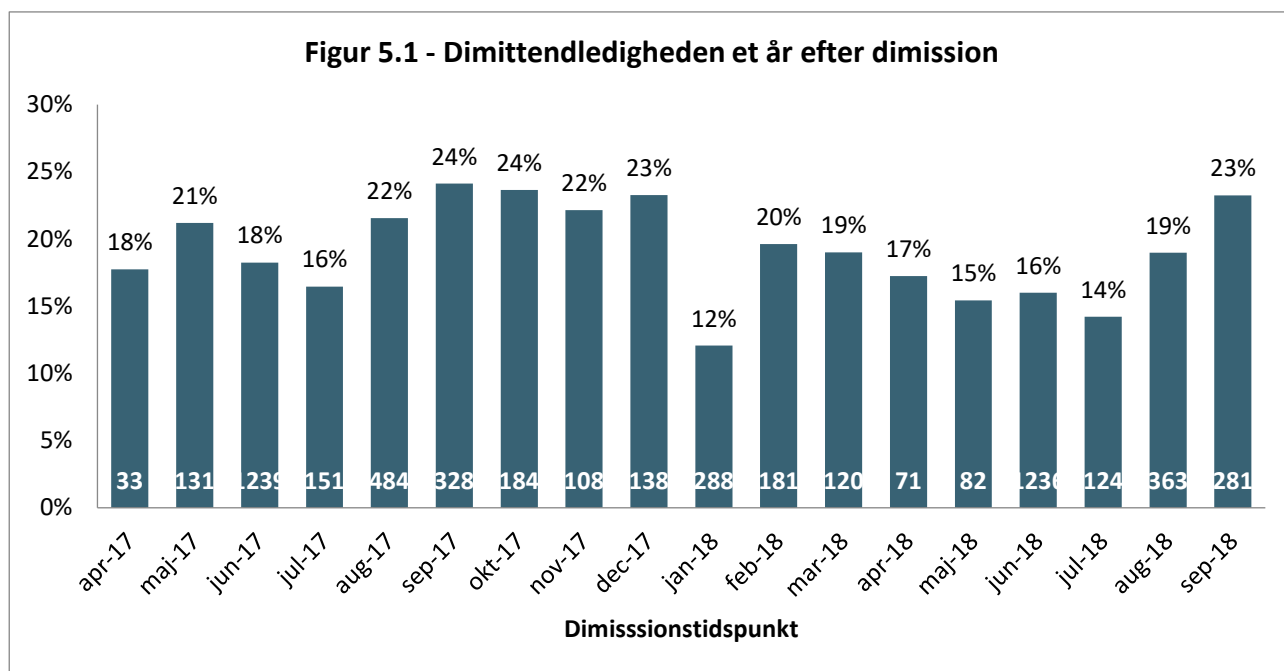
	Under 30 år	30 - 39 år	40 - 49 år	50 - 59 år	Over 60 år	I alt
Civ. Ing.	12,4	2,1	1,1	1,5	2,3	3,4
Diplom Ing.	9,0	2,2	1,3	1,7	2,8	2,4
Cand.Scient.Tech.	17,9	5,9	2,9	3,2	6,0	9,3
MA. Hum.	25,4	9,3	4,2	4,8	5,0	9,1
MA. Nat.	15,7	5,2	1,5	1,8	1,9	3,5
MA. Ph.d.	9,8	5,2	3,3	2,8	5,8	4,0
MA. Samf.	22,7	10,9	4,6	6,3	6,3	13,1
Øvrige Mag.	20,8	10,6	5,4	3,2	4,8	7,3
Jordbrugsakad.	20,5	6,0	1,6	2,3	2,5	3,8
Mejeriing.	15,8	2,4	-	3,6	1,8	3,5
Levn.m.kand.	22,4	7,5	6,2	22,9	-	11,3
Dyrlæge	7,6	3,0	1,5	1,3	2,2	2,7
Farmaceut	12,4	3,1	0,8	2,0	2,7	4,0
Læge	6,1	1,4	0,5	0,4	0,3	1,8
Tandlæge	5,5	0,7	0,2	0,7	1,6	1,5
Arkitekt og designer	27,9	8,3	3,8	4,2	4,0	7,9
Landinspek.	7,5	1,1	0,9	-	0,7	1,1
Bibliotekar	19,5	5,7	3,1	2,9	2,4	4,0
Musikudd.	12,3	4,1	0,9	1,9	1,9	2,2
Teolog	21,0	5,0	1,8	2,7	1,0	3,0
Psykolog	19,7	5,1	1,7	1,6	2,1	6,4
Jurist	5,4	1,6	1,5	1,5	2,1	2,3
Økonom	6,6	1,6	1,0	1,7	5,1	2,5
Samf. Adm.	17,6	5,0	2,6	3,2	3,1	6,0
Cand. Merc.	11,0	3,3	2,6	3,1	4,7	4,9
HA	15,3	5,8	1,4	3,6	4,5	6,0
HD	20,7	8,1	1,2	3,2	4,4	7,2
Kom m. og Sprog	17,4	6,7	3,5	3,9	4,5	6,5
Cand. IT.	16,5	5,7	2,7	7,1	37,8	8,2
Bac. Samf.	14,0	4,6	3,4	3,5	9,4	5,8
Bac. Hum.	17,9	9,8	5,7	5,3	10,4	10,7
Bac. Nat.	15,5	4,9	2,2	4,9	-	8,1
Andre	15,0	5,1	3,7	4,8	5,5	5,9
Total	15,1	4,9	2,4	2,7	3,4	5,4
Ingeniører i alt	11,1	2,1	1,2	1,7	2,6	2,9
Magistre i alt	23,5	8,7	3,5	3,5	4,0	7,8
DJØFere i alt	11,6	3,6	2,2	2,7	3,7	4,6

Ledighedsprocenten er ikke angivet, når antallet af observationer er mindre end 10

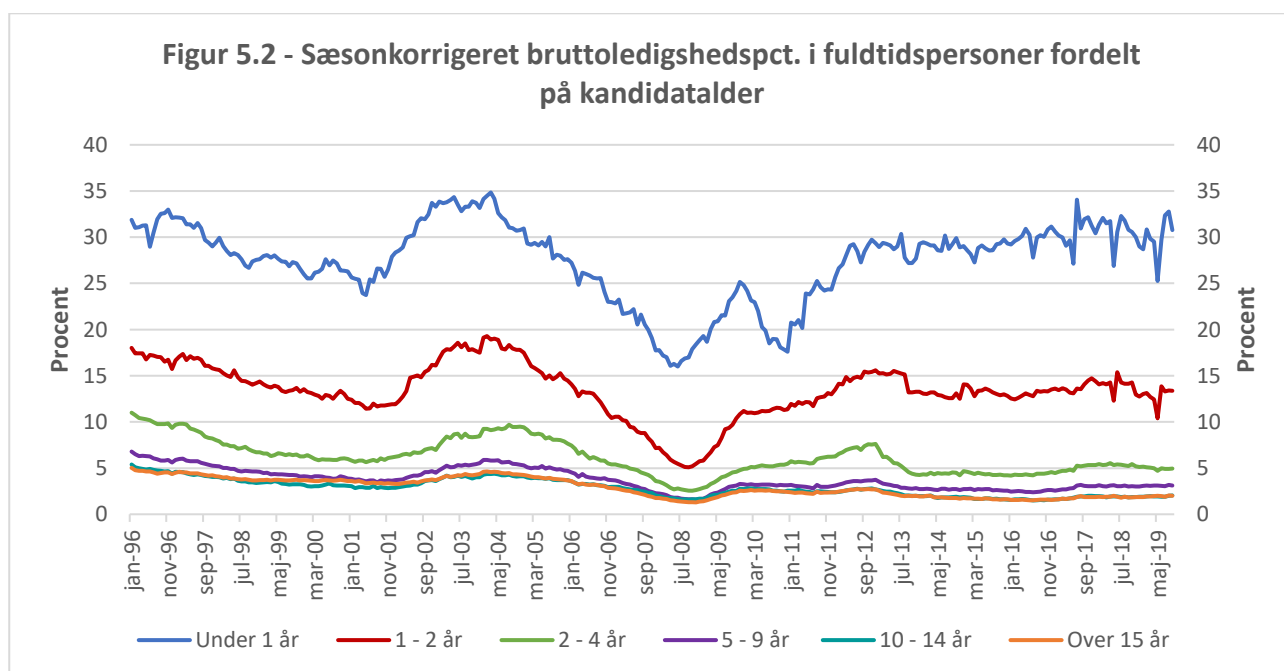
Se sidste del af statistikken for en oversigt over uddannelsesgrupperingernes indhold

Afsnit 5 - Dimittendledighed og ledighed efter kandidatalder

Dimittendledigheden ét år efter dimission er vist i figur 5.1. Figuren illustrerer hvor mange personer, som dimitterede præcis ét forinden i en given måned, der fortsat er ledige og hvor stor en andel disse udgør af gruppen, som stadig er forsikret i a-kasserne. Eksempelvis fremgår det, at for gruppen af dimittender i september 2018 var 281 fuldtidspersoner bruttoledige i september 2019, ét år efter dimissionen, og disse udgør 23 pct. af dimittenderne fra september 2018, der fortsat er forsikrede medlemmer.



Bruttoledighedsprocenten i fuldtidspersoner for dimittender var 33,6 pct. i denne måned, jf. tabel 5.2, hvilket er uændret i forhold til samme måned sidste år.



Tabel 5.1 – Bruttoledighed i fuldtidspersoner fordelt på kandidatalder

	0 - 1 år	1 - 2 år	2 - 4 år	5 - 9 år	10 - 14 år	Over 15 år	Uoplyst	I alt
Civ. Ing.	525	113	106	71	50	173	13	1.051
Diplom Ing.	248	54	49	46	39	375	11	822
Cand.Scient.Tech.	808	305	221	94	21	31	116	1.596
MA. Hum.	1.145	631	669	436	236	396	163	3.675
MA. Nat.	151	71	75	57	32	118	17	519
MA. Ph.d.	19	8	11	22	11	24	2	96
MA. Samf.	286	124	117	45	11	26	15	624
Øvrige Mag.	69	29	37	29	25	39	7	236
Jordbrugsakad.	44	12	17	11	9	43	15	151
Mejeriing.	5	1	0	0	0	6	0	12
Levn.m.kand.	16	8	10	3	4	3	2	46
Dyrlæge	24	7	7	7	5	6	7	63
Farmaceut	86	37	19	20	11	26	11	209
Læge	97	34	41	11	2	5	14	205
Tandlæge	18	1	3	2	0	5	2	31
Arkitekt og designer	190	56	73	54	35	93	40	540
Landinspek.	6	0	0	2	0	1	1	10
Bibliotekar	16	16	16	23	8	31	29	140
Musikudd.	3	1	3	1	0	10	3	21
Teolog	13	9	2	5	7	12	4	53
Psykolog	286	77	63	27	13	23	14	503
Jurist	143	33	39	35	12	59	25	347
Økonom	93	21	16	11	11	52	23	227
Samf. Adm.	627	243	213	177	72	134	109	1.575
Cand. Merc.	692	202	226	181	72	258	92	1.722
HA	139	49	39	6	2	98	17	350
HD	161	71	44	11	4	79	14	384
Komm. og Sprog	132	61	55	48	52	107	35	490
Cand. IT.	180	58	44	30	13	9	23	357
Bac. Samf.	23	8	7	5	4	3	22	72
Bac. Hum.	182	51	51	17	14	63	14	391
Bac. Nat.	106	35	19	6	3	7	19	195
Andre	304	108	152	185	89	289	124	1.251
Total	6.836	2.532	2.445	1.679	867	2.602	1.002	17.963
Ingeniører i alt	773	167	155	117	89	548	24	1.873
Magistre i alt	1.670	862	909	589	316	602	204	5.151
DJØFere i alt	1.694	548	533	411	169	600	266	4.221

Se sidste del af statistikken for en oversigt over uddannelsesgrupperingernes indhold

Tabel 5.2 – Bruttoledighedsprocent i fuldtidspersoner fordelt efter kandidatalder

	Under 1 år	Ml. 1 - 2 år	2 - 4 år	5 - 9 år	10 - 14 år	Over 15 år	Uoplyst	I alt
Civ. Ing.	33,9	8,1	2,9	1,4	1,1	1,2	1,5	3,4
Diplom Ing.	25,8	5,9	2,5	1,8	1,1	1,6	1,4	2,4
Cand.Scient.Tech.	41,5	17,4	5,0	3,2	1,5	1,7	4,2	9,3
MA. Hum.	45,4	26,5	10,0	6,0	3,6	3,3	5,3	9,1
MA. Nat.	37,1	17,0	5,6	3,3	1,5	1,4	3,3	3,5
MA. Ph.d.	37,1	12,9	4,2	3,6	2,7	2,6	2,0	4,0
MA. Samf.	45,1	21,8	8,1	5,5	2,9	4,2	5,0	13,1
Øvrige Mag.	36,7	21,7	10,1	6,2	4,0	3,0	6,2	7,3
Jordbrugsakad.	36,1	13,5	7,0	3,7	2,2	1,8	3,6	3,8
Mejeriing.	34,8	6,7	-	-	-	2,6	-	3,5
Levn.m.kand.	34,5	19,4	8,8	3,7	7,3	7,0	6,7	11,3
Dyrlæge	17,9	7,2	2,3	1,8	1,8	0,7	3,0	2,7
Farmaceut	33,2	12,8	3,0	2,1	1,7	1,3	2,2	4,0
Læge	10,1	3,7	2,0	0,5	0,2	0,2	0,9	1,8
Tandlæge	16,3	1,2	1,3	0,7	-	0,7	1,0	1,5
Arkitekt og designer	58,0	20,6	9,1	5,4	3,7	3,5	4,6	7,9
Landinspek.	32,0	-	-	1,6	-	0,1	2,2	1,1
Bibliotekar	38,6	26,1	6,5	5,4	2,2	2,7	2,4	4,0
Musikudd.	23,7	21,8	6,3	1,4	-	1,9	1,3	2,2
Teolog	26,1	26,2	2,4	2,3	2,3	1,4	2,5	3,0
Psykolog	46,8	12,9	4,1	1,8	1,2	1,3	2,0	6,4
Jurist	17,5	4,7	1,7	1,6	0,8	1,1	1,2	2,3
Økonom	18,9	4,6	1,3	0,9	1,4	1,5	1,7	2,5
Samf. Adm.	38,3	15,9	5,4	3,3	2,1	2,1	2,8	6,0
Cand. Merc.	28,7	9,2	3,6	2,7	1,8	2,6	2,6	4,9
HA	32,1	18,0	7,9	1,9	1,5	2,9	2,4	6,0
HD	44,2	23,1	7,1	3,8	4,0	2,6	2,2	7,2
Komm. og Sprog	39,5	16,8	6,3	6,2	4,2	3,4	4,9	6,5
Cand. IT.	37,0	13,2	4,3	3,2	2,2	2,2	4,5	8,2
Bac. Samf.	26,6	18,8	7,9	5,3	6,9	1,5	3,2	5,8
Bac. Hum.	29,0	18,4	9,1	4,5	3,9	5,5	4,2	10,7
Bac. Nat.	29,0	15,3	4,5	2,2	2,4	2,1	2,9	8,1
Andre	23,3	11,5	5,9	4,8	3,3	4,4	3,8	5,9
Total	33,6	14,2	5,2	3,3	2,1	2,1	3,0	5,4
Ingeniører i alt	30,8	7,3	2,8	1,5	1,1	1,5	1,5	2,9
Magistre i alt	43,9	24,2	9,0	5,4	3,1	2,6	5,0	7,8
DJØFere i alt	29,2	10,6	3,7	2,6	1,7	2,1	2,3	4,6

Ledighedsprocenten er ikke angivet, når antallet af observationer er mindre end 10

Se sidste del af statistikken for en oversigt over uddannelsesgrupperingernes indhold

Tabel 5.3 - Bruttoledighed i fuldtidspersoner fordelt på kandidatalder (0-2 år)

	0 - 3 mdr.	3 - 6 mdr.	6 - 9 mdr.	9 - 12 mdr.	12 - 15 mdr.	15 - 18 mdr.	18 - 21 mdr.	21 - 24 mdr.
Civ. Ing.	129	318	68	10	30	58	19	5
Diplom Ing.	40	101	101	6	10	17	24	3
Cand.Scient.Tech.	174	486	102	47	96	142	31	37
MA. Hum.	157	731	171	88	228	251	84	68
MA. Nat.	24	90	18	19	20	22	19	10
MA. Ph.d.	4	3	6	5	2	1	4	1
MA. Samf.	41	170	41	33	41	44	21	17
Øvrige Mag.	14	39	7	9	7	12	7	4
Jordbrugsakad.	11	15	10	8	6	3	1	2
Mejeriing.	1	2	2	0	1	0	0	0
Levn.m.kand.	7	4	3	2	2	2	2	3
Dyrlæge	2	9	11	1	0	0	6	1
Farmaceut	30	32	13	11	15	11	6	5
Læge	0	91	5	1	0	27	7	0
Tandlæge	2	16	0	0	0	1	0	0
Arkitekt og designer	5	158	27	1	7	42	6	1
Landinspek.	1	4	0	0	0	0	0	0
Bibliotekar	2	7	4	3	9	2	5	0
Musikudd.	0	2	0	1	0	0	1	0
Teolog	2	4	1	6	2	2	4	1
Psykolog	37	198	37	15	19	43	8	6
Jurist	28	96	12	7	16	5	10	2
Økonom	22	62	6	3	6	9	5	1
Samf. Adm.	98	402	86	41	58	132	26	27
Cand. Merc.	66	519	66	41	44	117	25	17
HA	24	78	33	4	10	22	15	2
HD	19	111	14	17	16	41	10	5
Komm. og Sprog	12	92	17	11	14	34	6	6
Cand. IT.	13	145	14	8	10	39	5	3
Bac. Samf.	6	16	0	1	3	5	1	0
Bac. Hum.	42	102	33	5	18	20	10	3
Bac. Nat.	18	77	11	0	4	21	9	1
Andre	45	210	43	6	18	53	26	10
Total	1.076	4.390	960	411	711	1.175	403	242
Ingeniører i alt	169	419	169	16	39	75	44	8
Magistre i alt	240	1.033	243	154	299	329	134	100
DJØFere i alt	239	1.157	203	96	134	284	81	49

Se sidste del af statistikken for en oversigt over uddannelsesgrupperingernes indhold

Tabel 5.4 - Bruttoledighedsprocent i fuldtidspersoner fordelt efter kandidatalder (0-2 år)

	0 - 3 mdr.	3 - 6 mdr.	6 - 9 mdr.	9 - 12 mdr.	12 - 15 mdr.	15 - 18 mdr.	18 - 21 mdr.	21 - 24 mdr.
Civ. Ing.	38,1	42,3	16,4	22,6	8,8	9,1	5,5	9,9
Diplom Ing.	40,9	42,0	17,1	19,4	12,6	7,9	4,3	6,4
Cand.Scient.Tech.	34,0	52,8	29,2	28,1	19,4	18,0	10,4	20,7
MA. Hum.	28,1	56,6	38,9	36,5	31,1	26,6	20,9	22,3
MA. Nat.	21,3	52,2	25,1	37,5	20,9	11,3	24,3	20,8
MA. Ph.d.	37,6	30,2	44,2	35,7	16,7	9,6	23,6	4,5
MA. Samf.	32,9	57,7	33,7	36,4	24,4	18,9	27,3	19,9
Øvrige Mag.	24,0	45,5	33,9	39,1	21,5	17,6	40,9	19,1
Jordbrugsakad.	29,1	52,4	45,6	24,1	12,0	16,5	10,1	16,6
Mejeriing.	-	44,3	25,0	-	-	-	-	-
Levn.m.kand.	33,9	55,9	54,5	14,6	8,5	-	20,0	30,8
Dyrlæge	14,6	30,6	13,0	-	-	-	8,9	-
Farmaceut	28,7	43,8	31,3	28,1	11,1	16,1	12,8	12,9
Læge	-	16,5	1,3	5,3	-	5,5	1,7	-
Tandlæge	-	16,2	-	-	-	1,2	-	-
Arkitekt og designer	27,1	62,8	50,1	16,7	48,7	20,6	12,1	16,7
Landinspek.	-	31,8	-	-	-	-	-	-
Bibliotekar	21,8	45,3	28,6	-	28,5	22,2	23,8	-
Musikudd.	-	24,2	-	-	-	-	-	-
Teolog	25,0	56,0	14,3	20,9	-	40,0	47,7	8,2
Psykolog	35,7	58,2	29,8	33,5	14,1	13,9	8,2	12,8
Jurist	24,1	21,6	6,4	10,5	7,6	1,6	7,6	3,2
Økonom	26,1	23,9	5,3	7,5	4,7	4,5	5,2	3,1
Samf. Adm.	34,3	48,0	23,4	28,2	15,4	17,9	12,0	13,4
Cand. Merc.	26,3	30,9	25,9	18,2	14,8	8,2	11,4	6,7
HA	26,2	33,6	35,7	23,0	18,0	16,3	22,3	13,9
HD	35,8	52,4	44,2	25,2	28,2	23,9	38,0	8,8
Komm. og Sprog	25,7	47,4	30,9	28,6	18,9	15,6	18,0	18,0
Cand. IT.	22,1	40,5	34,1	29,2	16,9	12,6	13,7	12,9
Bac. Samf.	22,2	35,2	-	-	21,5	22,1	14,3	-
Bac. Hum.	19,8	34,0	32,7	34,9	25,4	15,6	15,6	22,7
Bac. Nat.	22,0	37,6	18,1	-	10,6	18,4	13,3	11,1
Andre	16,4	37,7	14,4	3,7	9,9	16,0	9,5	6,8
Total	28,9	41,7	21,9	24,3	18,0	14,0	10,7	13,8
Ingeniører i alt	38,7	42,2	16,8	21,3	9,5	8,8	4,7	8,3
Magistre i alt	27,8	55,7	36,4	36,7	28,6	22,8	22,8	20,8
DJØFere i alt	28,7	33,5	20,0	19,3	12,5	10,2	11,1	8,7

Se sidste del af statistikken for en oversigt over uddannelsesgrupperingernes indhold

Afsnit 6 – Sommerdimittenders bruttoledighed i fuldtidspersoner

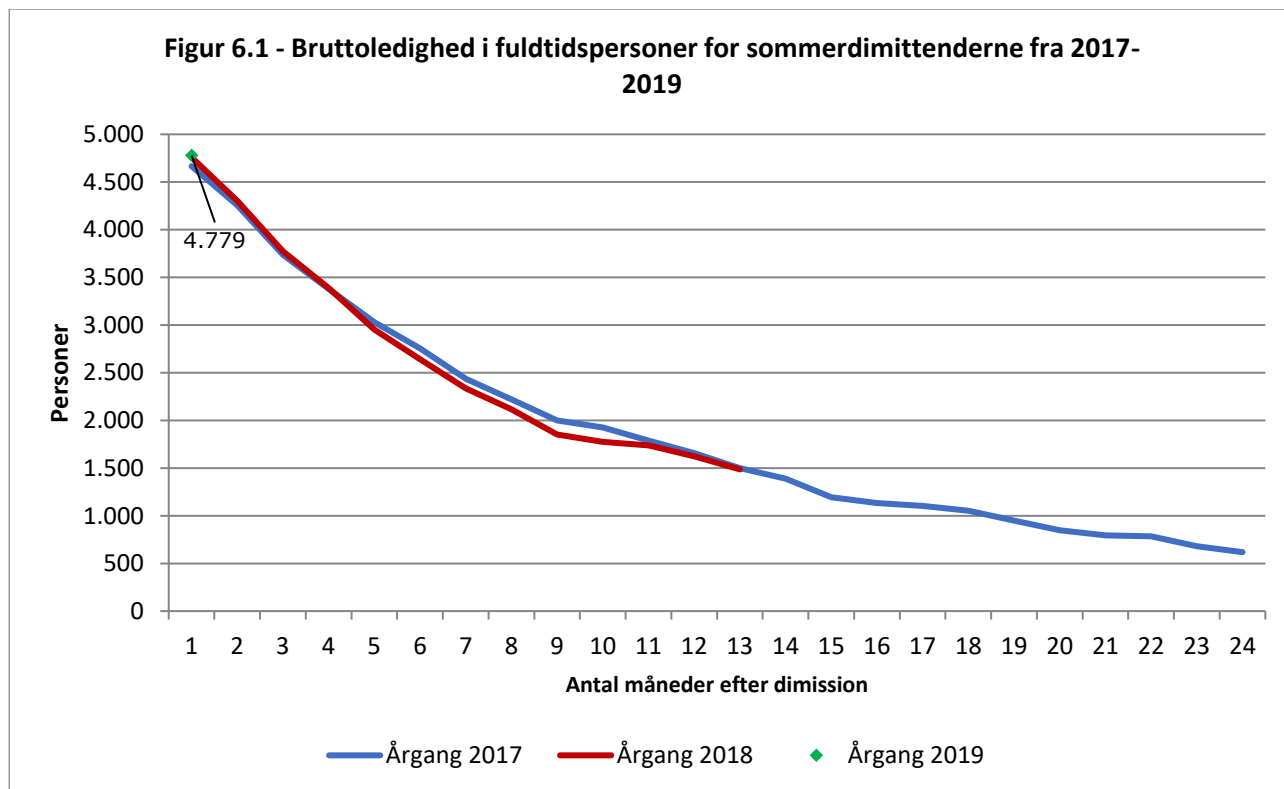
Sommerdimittender er defineret som akademikere, der har færdiggjort deres uddannelse i sommermånederne juni, juli eller august. Deres ledighed følger vi de første 24 måneder efter dimissionen. I figur 6.1 og 6.2 vises bruttoledigheden i fuldtidspersoner for sommerdimittenderne for årgang 2017-2019 i hhv. absolutte tal og procent.

Det fremgår af figur 6.2, at 2018-årgangen i løbet af de første 13 måneder på arbejdsmarkedet har haft en lavere ledig end 2017-årgangen i hele perioden (frem mod 13 måneder efter dimissionen, som september måned i år markerer). Forskellen var størst efter 10 måneder, hvor den var 2,6 procentpoint lavere for 2018-årgangen. Ledighedsprocenten for 2018-årgangen nærmer sig nu, godt et år efter dimissionen, den der var for 2017-årgangen godt et år efter deres dimission.

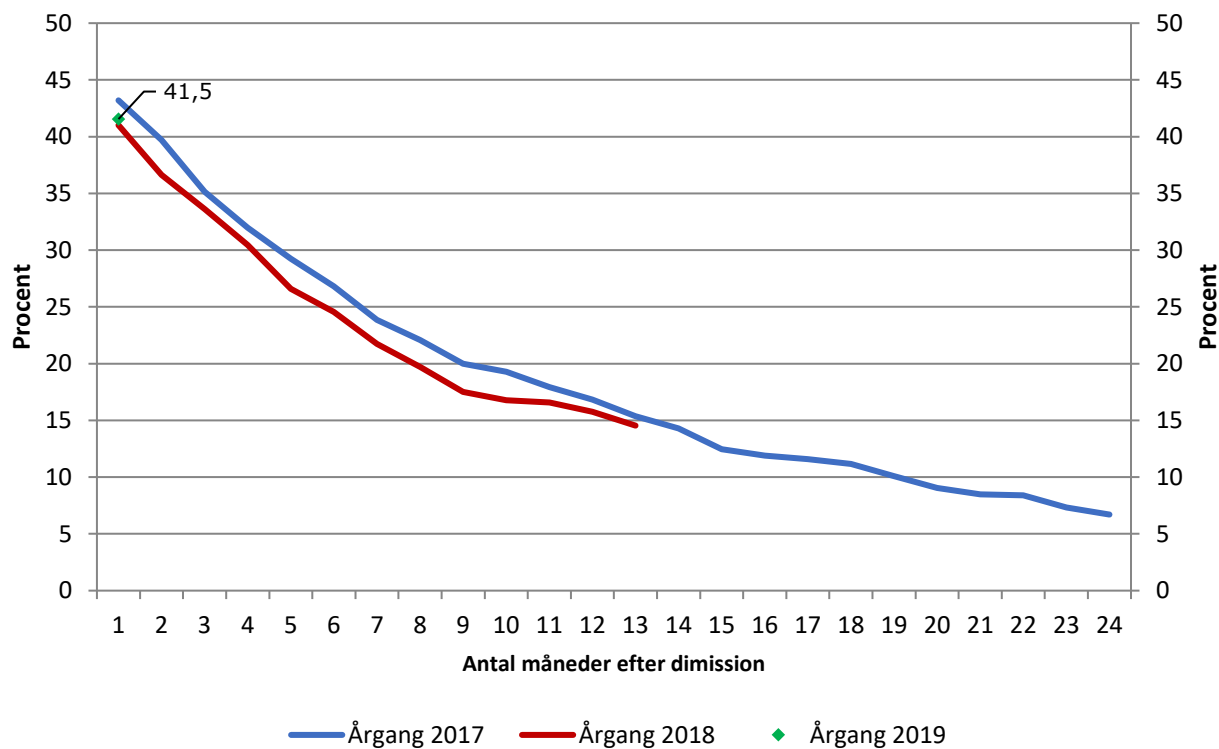
For 2019 årgangen fremgår, naturligvis, kun ledigheden én måned efter dimissionen. Ledighedsprocenten for 2019-sommerdimittenderne ligger mellem den tilsvarende for de foregående års dimittender.

Figur 6.3 viser bruttoledigheden i fuldtidspersoner for sommerdimittender i 2018 og 2019 opdelt på de tre store grupper. For sommerdimittenderne 2019, én måned efter dimissionen, har Magistrene den højeste bruttoledighedsprocent. Herefter følger Ingeniørerne og Djøf'erne.

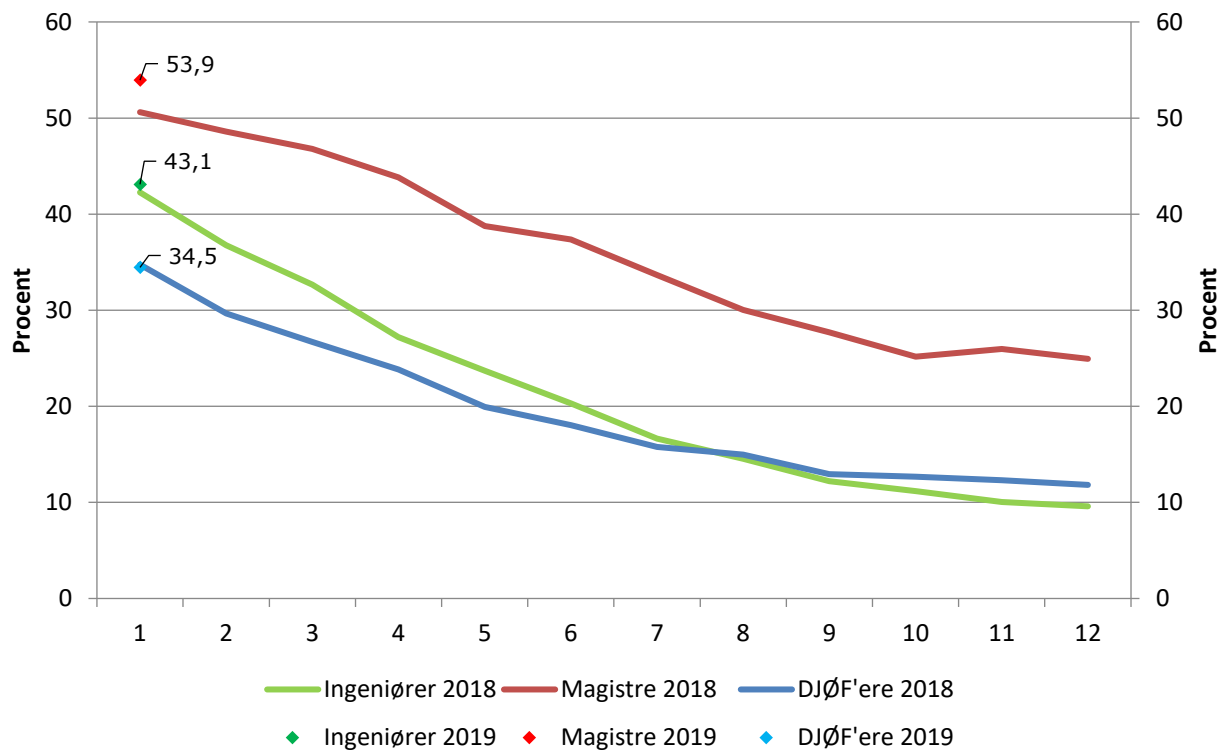
Figur 6.4, 6.5 og 6.6 viser bruttoledighedsprocenten i fuldtidspersoner for sommerdimittender for hhv. ingeniører, magistre og Djøf'ere og sammenligner med ledighedsprocenten de seneste fem år.



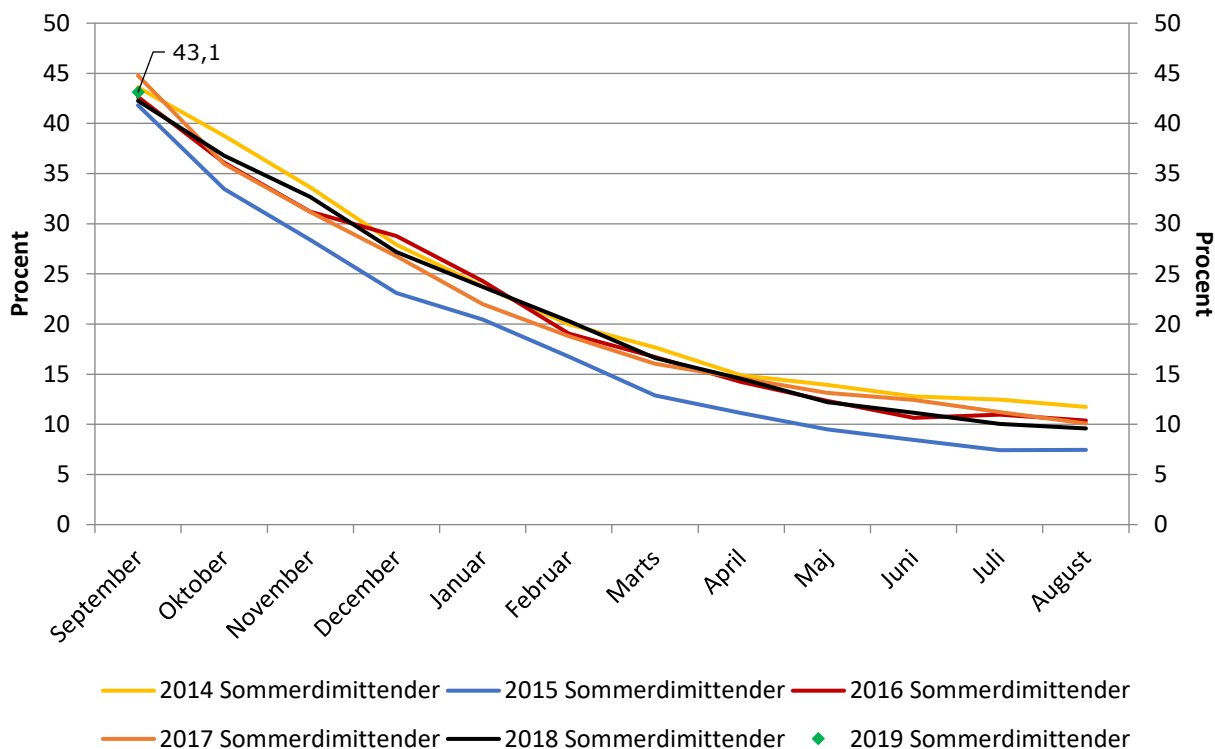
Figur 6.2 - Bruttoledighedsprocent i fuldtidspersoner for sommerdimittenderne fra 2017-2019



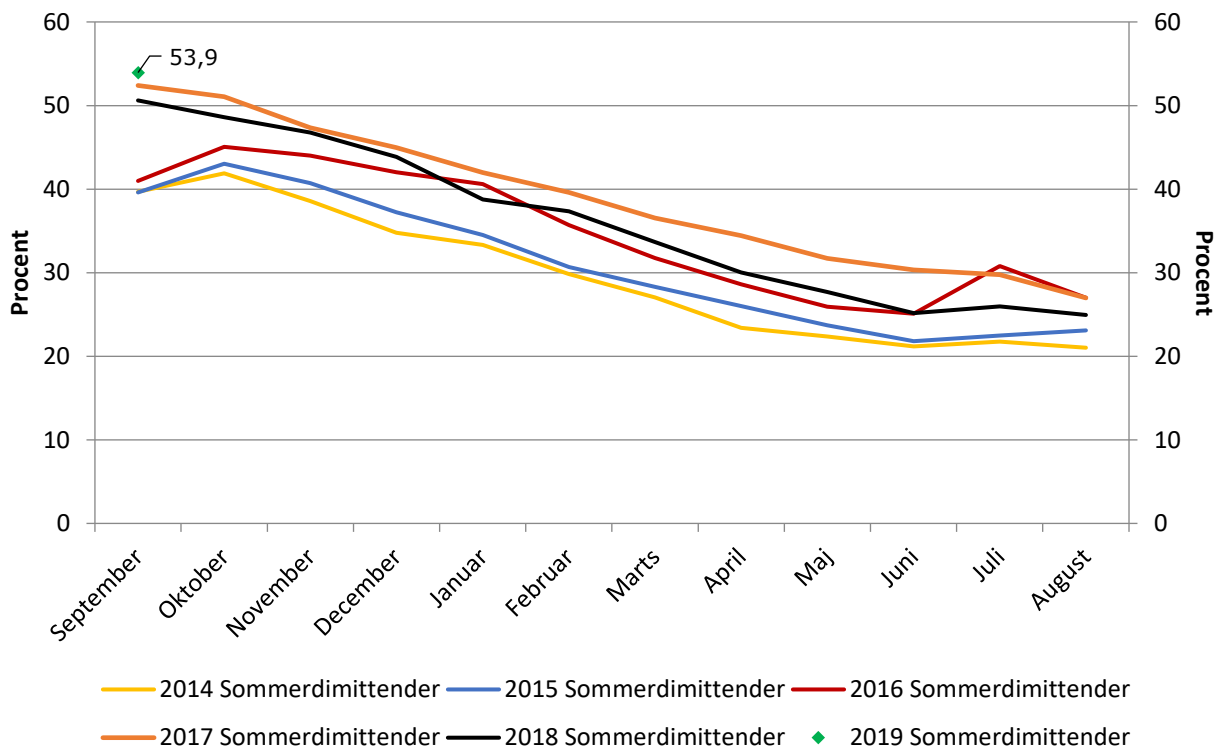
Figur 6.3 - Bruttoledighedsprocent i fuldtidspersoner for sommerdimittender opdelt på grupper, årgang 2018-2019



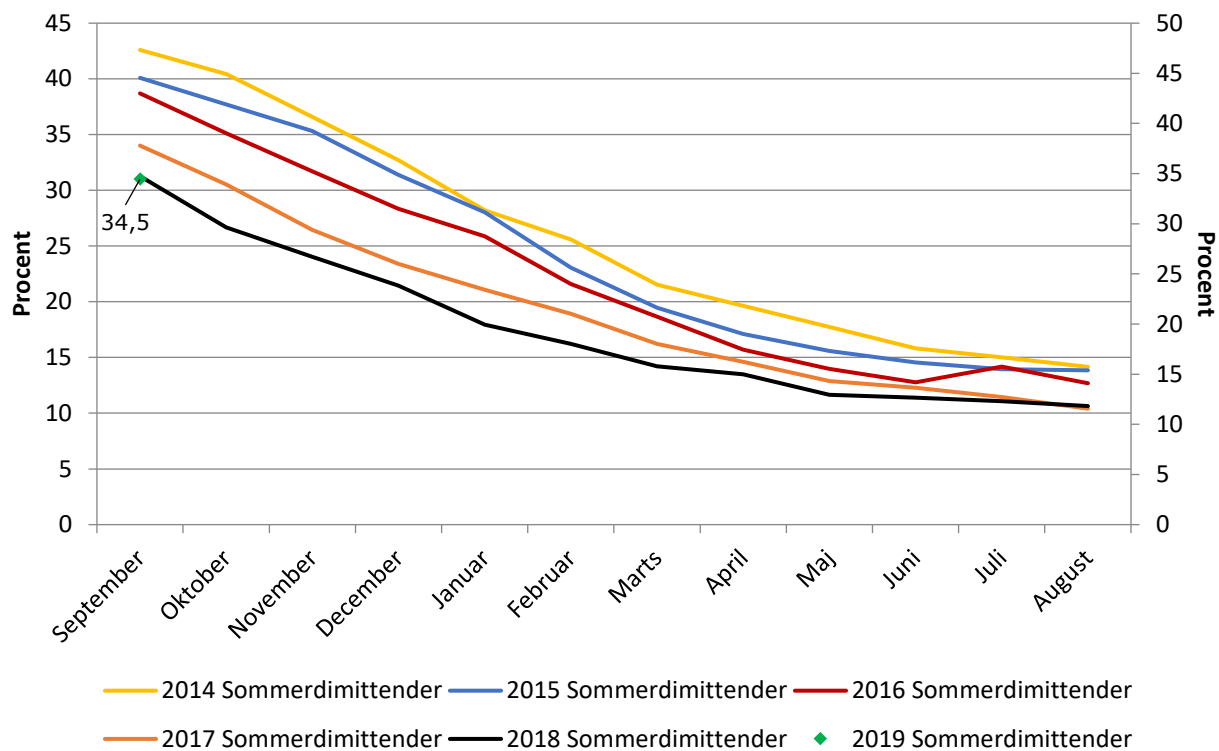
Figur 6.4 - Bruttoledigheds pct. i fuldtidspersoner for sommerdimittender for ingeniører, årgang 2014-2019



Figur 6.5 - Bruttoledigheds pct. i fuldtidspersoner for sommerdimittender for magistre, årgang 2014-2019



Figur 6.6 - Bruttoledigheds pct. i fuldtidspersoner for sommerdimittender for DJØF'ere, årgang 2014-2019



Afsnit 7 – Regionstabeller

Tabel A – Bruttoledighed i fuldtidspersoner fordelt på regioner

	Nord- Jylland	Vest- Jylland	Øst- Jylland	Syd- Jylland	Fyn	Sjælland	Hoved- staden	Bornholm	Hele Landet
Civ. Ing.	190	18	122	69	90	41	521	1	1.051
Diplom Ing.	50	27	179	68	76	67	352	2	822
Cand.Scient.Tech.	210	21	256	57	158	71	822	2	1.596
MA. Hum.	334	98	901	158	346	182	1.640	11	3.675
MA. Nat.	35	11	109	19	64	39	239	4	519
MA. Ph.d.	1	1	25	2	6	5	56	0	96
MA. Samf.	59	10	111	21	27	37	356	4	624
Øvrige Mag.	18	3	56	8	18	12	122	0	236
Jordbrugsakad.	6	5	15	5	8	21	92	0	151
Mejeriing.	1	1	2	1	0	0	7	0	12
Levn.m.kand.	1	0	2	1	2	3	37	0	46
Dyrlæge	3	0	2	5	2	9	43	0	63
Farmaceut	2	3	26	7	26	8	136	0	209
Læge	12	2	52	4	14	7	113	0	205
Tandlæge	1	1	7	0	0	1	21	0	31
Arkitekt og designer	15	8	127	12	12	12	354	0	540
Landinspek.	3	0	2	2	0	0	2	0	10
Bibliotekar	13	7	19	5	10	17	69	0	140
Musikudd.	4	1	1	0	2	0	11	1	21
Teolog	0	2	21	3	2	3	22	0	53
Psykolog	56	7	157	16	59	21	185	1	503
Jurist	22	7	56	15	23	16	208	1	347
Økonom	19	3	48	6	24	11	116	0	227
Samf. Adm.	156	22	231	55	110	102	894	1	1.575
Cand. Merc.	132	40	335	91	111	88	915	1	1.722
HA	32	16	70	29	43	16	141	0	350
HD	30	5	60	16	32	23	215	0	384
Komm. og Sprog	46	10	83	21	35	29	265	1	490
Cand. IT.	85	8	73	15	16	10	149	0	357
Bac. Samf.	9	2	13	7	4	4	31	0	72
Bac. Hum.	44	8	82	20	44	22	168	0	391
Bac. Nat.	26	2	36	8	8	7	104	2	195
Andre	70	17	191	53	90	82	745	1	1.251
Total	1.687	367	3.467	799	1.462	965	9.153	33	17.963
Ingeniører i alt	240	45	301	137	166	107	873	2	1.873
Magistre i alt	448	123	1.201	207	461	274	2.414	18	5.151
DJØFere i alt	361	88	740	197	311	233	2.275	3	4.221

Se sidste del af statistikken for en oversigt over uddannelsesgrupperingernes indhold

Tabel B – Bruttoledighedsprocent i fuldtidspersoner fordelt på regioner

	Nord- Jylland	Vest- Jylland	Øst- Jylland	Syd- Jylland	Fyn	Sjælland	Hoved- staden	Bornholm	Hele Landet
Civ. Ing.	5,1	2,1	3,2	3,6	7,1	1,9	3,1	1,9	3,4
Diplom Ing.	3,4	1,6	2,6	1,6	2,5	1,8	2,8	2,3	2,4
Cand.Scient.Tech.	15,3	6,1	9,7	7,4	14,0	6,7	8,6	7,1	9,3
MA. Hum.	11,5	8,5	11,3	7,0	10,9	6,5	8,3	9,2	9,1
MA. Nat.	5,1	2,4	3,7	2,5	5,6	2,7	3,3	7,2	3,5
MA. Ph.d.	1,7	1,8	4,8	2,6	3,8	3,3	4,6	-	4,0
MA. Samf.	18,5	16,9	17,5	16,5	16,4	10,8	11,6	22,7	13,1
Øvrige Mag.	8,5	3,5	9,9	3,3	7,9	4,9	7,8	-	7,3
Jordbrugsakad.	3,4	1,9	3,1	1,5	3,2	3,1	5,4	-	3,8
Mejeriing.	6,1	4,3	2,0	2,7	-	-	5,5	-	3,5
Levn.m.kand.	-	-	6,6	10,0	14,3	6,7	12,3	-	11,3
Dyrlæge	1,5	-	0,9	1,6	1,6	2,2	4,7	-	2,7
Farmaceut	2,1	3,8	8,8	3,7	10,7	1,5	3,7	-	4,0
Læge	1,6	0,7	2,1	0,6	1,1	1,0	2,2	-	1,8
Tandlæge	0,7	1,1	1,5	-	-	0,6	2,5	-	1,5
Arkitekt og designer	9,6	7,3	7,9	4,7	7,3	4,6	8,4	-	7,9
Landinspek.	1,3	-	1,4	2,3	-	-	0,9	-	1,1
Bibliotekar	3,9	4,5	5,0	2,1	4,5	4,2	4,0	-	4,0
Musikudd.	4,0	1,4	0,6	-	2,2	-	3,4	-	2,2
Teolog	-	1,5	6,2	1,4	1,3	1,3	3,9	-	3,0
Psykolog	8,6	2,9	8,4	3,5	11,3	3,9	5,2	3,4	6,4
Jurist	3,7	1,7	2,5	2,1	3,9	1,5	2,2	3,1	2,3
Økonom	4,5	1,7	3,5	1,6	4,3	1,9	2,1	-	2,5
Samf. Adm.	10,7	4,8	7,8	5,3	8,0	5,6	5,4	2,3	6,0
Cand. Merc.	6,8	4,8	5,2	4,5	6,5	4,4	4,7	3,4	4,9
HA	7,7	5,2	6,6	4,7	11,2	2,9	6,0	-	6,0
HD	8,6	2,4	6,9	3,4	10,8	4,3	8,5	-	7,2
Komm. og Sprog	11,8	4,0	6,4	4,4	8,4	4,8	6,7	6,7	6,5
Cand. IT.	18,0	14,0	8,5	8,0	10,5	6,0	6,1	-	8,2
Bac. Samf.	13,8	6,1	7,5	8,8	7,8	5,0	4,4	-	5,8
Bac. Hum.	16,8	9,8	11,7	12,0	13,9	8,3	9,4	-	10,7
Bac. Nat.	12,7	2,2	8,5	5,0	6,2	4,6	9,0	48,8	8,1
Andre	6,4	2,8	6,8	4,2	7,5	5,0	6,2	1,6	5,9
Total	7,8	3,7	6,2	3,8	7,1	3,8	5,3	4,5	5,4
Ingeniører i alt	4,6	1,8	2,8	2,2	3,8	1,8	3,0	2,2	2,9
Magistre i alt	10,6	6,8	9,5	6,1	9,5	5,5	7,4	9,2	7,8
DJØFere i alt	7,5	4,0	5,3	4,1	6,7	3,9	4,3	2,5	4,6

Se sidste del af statistikken for en oversigt over uddannelsesgrupperingernes indhold

Tabel C – Bruttoledighed i fuldtidspersoner fordelt på de store kommuner

	Antal fuldtidspersoner				Ledigheds pct.				Hele landet
	København	Århus	Aalborg	Odense	København	Århus	Aalborg	Odense	
Civ. Ing.	247	82	171	75	4,3	4,0	6,4	9,1	3,4
Diplom Ing.	128	103	32	54	4,1	3,5	4,2	3,2	2,4
Cand.Scient.Tech.	515	208	179	140	9,9	11,3	16,5	16,5	9,3
MA. Hum.	1.205	718	250	249	9,8	13,1	12,9	12,1	9,1
MA. Nat.	141	81	31	47	4,5	4,5	7,6	6,5	3,5
MA. Ph.d.	34	16	1	3	5,4	4,0	1,0	2,6	4,0
MA. Samf.	280	89	46	19	13,0	18,3	19,3	17,3	13,1
Øvrige Mag.	85	40	11	9	9,5	11,3	10,1	6,8	7,3
Jordbrugsakad.	51	7	4	4	7,6	5,9	7,5	5,6	3,8
Mejeriing.	4	0	1	0	8,6	-	-	-	3,5
Levn.m.kand.	23	2	1	1	14,7	10,3	-	16,7	11,3
Dyrlæge	22	0	1	1	6,8	-	1,9	1,7	2,7
Farmaceut	70	19	2	19	5,5	11,5	3,3	11,4	4,0
Læge	76	43	9	11	3,2	2,4	1,7	1,1	1,8
Tandlæge	13	6	1	0	3,9	2,1	1,2	-	1,5
Arkitekt og designer	267	109	9	7	9,7	9,1	9,4	9,0	7,9
Landinspek.	0	1	2	0	-	2,3	1,4	-	1,1
Bibliotekar	39	7	10	3	4,7	4,5	5,1	3,0	4,0
Musikudd.	6	1	4	1	4,2	1,2	6,4	1,6	2,2
Teolog	16	19	0	1	6,7	11,7	-	2,1	3,0
Psykolog	127	123	47	49	6,3	9,7	10,1	14,7	6,4
Jurist	110	42	18	16	2,5	3,0	4,6	4,5	2,3
Økonom	70	41	11	22	2,7	4,6	3,9	5,8	2,5
Samf. Adm.	639	176	127	76	6,5	8,9	11,7	8,3	6,0
Cand. Merc.	543	254	112	95	5,7	6,2	8,4	7,9	4,9
HA	83	42	22	35	8,2	7,1	9,0	13,9	6,0
HD	123	51	25	26	11,9	10,5	13,9	14,7	7,2
Komm. og Sprog	163	60	31	30	8,7	7,5	13,0	11,0	6,5
Cand. IT.	105	59	77	14	6,9	9,7	19,2	13,2	8,2
Bac. Samf.	19	10	6	3	4,6	9,2	13,0	9,4	5,8
Bac. Hum.	118	61	33	32	10,4	12,7	19,3	15,1	10,7
Bac. Nat.	70	22	22	7	11,0	9,2	14,7	7,1	8,1
Andre	436	119	53	61	7,0	7,5	8,1	8,8	5,9
Total	5.827	2.610	1.347	1.107	6,9	7,7	9,5	8,5	5,4
Ingeniører i alt	375	185	203	128	4,2	3,7	5,9	5,2	2,9
Magistre i alt	1.745	944	338	327	9,1	11,1	12,3	10,4	7,8
DJØFere i alt	1.444	555	290	244	5,3	6,2	8,7	7,9	4,6

Se sidste del af statistikken for en oversigt over uddannelsesgrupperingernes indhold

Afsnit 8 – Om Akademikernes Ledighedsstatistik

Akademikernes ledighedsstatistik bygger på data fra Akademikernes A-kasse, A-kassen for Journalistik, Kommunikation og Sprog (AJKS), Magistrenes A-kasse (MA) samt Civiløkonomernes A-kasse (CA).

AC-områdets fire a-kasser afleverer månedligt data til Akademikernes ledighedsstatistik. Der er tidsmæssig overensstemmelse mellem Akademikernes ledighedsstatistik og den officielle månedlige ledighedsstatistik fra Danmarks Statistik.

Frem til og med juli 2017 har perioden fulgt dagpengeperioden med ugebaseret udbetaling, der som hovedregel sluttede den næstsidste søndag i den pågældende kalendermåned. Fra juli 2017 og frem følger perioden forsat dagpengeperioden, men med månedsbaseret udbetaling. Landets A-kasser har siden juli 2017 opgjort ledighed i antal fuldtidstimer, frem for antal uger, om måneden. I forbindelse med dagpengereformen i juli 2017 har a-kasserne foretaget mindre justeringer i måden hvorpå de opgør data. Disse ting kombineret kan have skabt et databrud i juli 2017.

Akademikernes ledighedsstatistik er udarbejdet efter de samme principper som den officielle ledighedsstatistik fra Danmarks Statistik. Det vil sige, at den er baseret på dagpengeudbetalinger fra a-kasserne. Derudover er der suppleret med oplysninger om uddannelse, dimissionstidspunkt, alder og bopælskommune.

Ledigheden er stærkt påvirket af et årligt sæsonmønster, som kan gøre det svært at vurdere den underliggende udvikling i ledigheden. Derfor sæsonkorrigerer Akademikerne udvalgte tidsserier i publikationen. Dette gøres ved en statistik metode, der finder det årlige sæsonmønster og trækker dette ud af tidsserien. Dermed opnås den sæsonkorrigerede tidsserie, som vises i publikationen.

Akademikernes ledighedsstatistik tegner et billede af akademikernes aktuelle ledighedssituation - også regionalt og lokalt. Detaljerede tabeller for hver beskæftigelsesregion og kommune findes på www.ac.dk. Endvidere indeholder publikationen tabeller og figurer, der belyser udviklingen siden januar 1996.

I tilknytning hertil skal bemærkes, at indplaceringen af personer i uddannelseskategorierne følger direkte fra uddannelsesoplysningerne om hvert enkelt forsikret medlem. Det betyder at vores afgrænsning af fx ingeniører, magistre og Djøf'ere kan variere i forhold til a-kassernes afgrænsning. Desuden er det ikke muligt at sammenligne alle uddannelsesgrupperne tilbage i tid, idet der med mellemrum er sket enkelte justeringer af uddannelsesgrupperne.

Oversigt over uddannelsesgrupperingernes indhold

Indhold

Civ. Ing.	Civilingeniører og levnedsmiddelingeniører
Diplom Ing.	Diplomingeniører, akademiingeniører og teknikumingeniører
Cand.Scient.Tech.	Kandidater indenfor det tekniske naturvidenskabelige område (Ny kategori oprettet i januar 2015)
MA.Hum.	Kandidatretninger indenfor det humanistiske område
MA.Nat	Kandidatretninger indenfor biologi, geologi, geografi og legemsøvelser, matematik, datalogi, fysik, kemi og biokemi
MA.Ph.d.	Medlemmer af Magistrenes A-kasse med en Ph.d.-grad
Mag.Samf.	Kandidatretninger indenfor kultursociologi, antropologi, samfundsfag og aktuarer
Øvrige Mag.	Medlemmer af Magistrenes Arbejdsløshedskasse, som ikke kan placeres under de andre magisterkategorier
Jordbrugsakad.	Bachelor og kandidater uddannet fra KULIFE (tidligere KVL) - Cand.agro., cand.silv., cand.hort., cand.hort.arch., cand.oecon.agro., cand.scient., cand.scient.oecon. med mange forskellige tillægstitler inden for de nævnte kandidatitler.
Mejeriing.	Cand.lact.
Levn.m.kand.	Levnedsmiddelkandidater (tidligere bromatologer)
Dyrlæge	Cand.med.vet.
Farmaceut	Cand. pharm., cand.psych., cand. scient lægemiddelvidenskab, cand. scient medicinalkemi, cand. scient medicinalbiologi, cand. scient molekylær medicin, humanbiologer, Ph.d. farmaceuter
Læge	Cand.med.
Tandlæge	Cand.odont.
Arkitekt og designer	Kandidater med en uddannelse inden for arkitektur eller design, cand.arch. eller cand.design.
Landinspek.	Cand.geom.
Bibliotekar	Bibliotekar D.B. og cand.scient.bibl.
Musikudd.	Musikuddannede kandidater
Teolog	Cand.teol.
Psykolog	Cand.psych.
Jurist	Cand.jur.
Økonom	Cand.oecon., cand.polit. og cand.scient.oecon.
Samf.Adm.	Cand.scient.pol., cand.rer.soc., cand.tech.soc., cand. scient.adm., cand.adm.pol., cand.negot., cand.comm., kand.-samf. og cand.-scient.soc.
Cand.Merc.	Alle retninger indenfor cand.merc-uddannelserne.
HA	Alle retninger indenfor HA-uddannelserne
HD	Alle retninger indenfor HD-uddannelserne
Komm. og sprog	Alle medlemmer af arbejdsløshedskassen for Journalistisk, Kommunikation og Sprog bortset fra journalisterne.
Cand.IT	Cand.IT
Bac.Samf.	Bacheloruddannelse indenfor det samfundsvidenskabelige område
Bac.Hum.	Bacheloruddannelse indenfor det humanistiske område
Bac.Nat.	Bacheloruddannelse indenfor det naturvidenskabelige område
Andre	Kiropraktorer og medlemmer af AAK, CA og IAK som ikke kan placeres indenfor en af de øvrige uddannelseskategorier - f.eks. medlemmer med en udenlandsk uddannelse.